

ФГАОУ ВПО «Национальный исследовательский университет
«Высшая школа экономики» Министерство
образования Пензенской области
ГАОУ ДПО «Институт регионального развития Пензенской области»
Управление образования города Пензы
МБОУ «Лицей современных технологий управления №2» г. Пензы
МБОУ финансово-экономический лицей № 29 г. Пензы
Портал поддержки Дистанционных Мультимедийных Интернет-Проектов
«ДМИП.рф»

VIII открытый региональный конкурс
исследовательских и проектных работ школьников
«Высший пилотаж - Пенза» 2026

Научное исследование
Секция История
**Анализ топонимики улиц микрорайона «Согласие»
города Пензы.**

Работу выполнила:
ученица 8А2 класса
Хохлова Елизавета Олеговна
Руководитель:
Фефилова Ольга Николаевна
Почётный работник общего образования
РФ учитель
географии МБОУ СОШ № 66 г. Пензы
имени В.А. Стукалова

г. Пенза 2026 год

Содержание:

| | |
|--|----|
| Введение..... | 3 |
| Глава 1. Топонимика..... | 4 |
| 1.1. История микрорайона «Согласие» города Пензы..... | 6 |
| 1.2. Топонимика улиц микрорайона «Согласие» города Пензы..... | 7 |
| Глава 2. Анализ топонимики улиц микрорайона «Согласие» города Пензы...8 | |
| 2.1. Зависимость постройки улиц в микрорайоне «Согласие» от экономического развития города Пензы..... | 10 |
| Заключение..... | 11 |
| Список использованных источников информации..... | 12 |
| Приложение..... | 13 |

Введение

Актуальность работы заключается в том, что необходимо повысить заинтересованность людей в изучении родного края. Необходимо воспитывать у молодёжи патриотическое отношение к своей малой родине.

Новизна. В настоящее время важно повысить краеведческую образованность подрастающего поколения. Для этого необходимо не только сопоставлять, анализировать, но и составлять прогноз на будущее.

Цель работы: проанализировать топонимику улиц микрорайона «Согласие» города Пензы

Гипотеза: топонимика улиц микрорайона «Согласие» связана с многими факторами, в том числе и экономическим развитием города Пензы.

Объект исследования: микрорайон «Согласие»

Предмет исследования: топонимика улиц микрорайона «Согласие» города Пензы

Задачи:

1. Собрать и изучить источники информации по теме исследования
2. Проанализировать топонимику улиц микрорайона «Согласие» города Пензы.
3. Определить как связано время постройки улиц микрорайона «Согласие» с экономическим развитием города Пензы.

Методы:

- Анализ источников информации по теме работы
- Теоретическое обобщение и систематизация материала
- Сравнительно-аналитический.

Обзор источников информации.

Сбор информации оказался достаточно длительным процессом. Для сбора более полной информации, мы посетили Государственный архив Пензенской области, где работали с архивными документами. Кроме этого, мы побеседовали со старожилами посёлка. Они многое рассказали о создании и социокультурном развитии «Согласия». В данной работе было использовано 8 источников информации, из которых большей частью мы опирались на архивные данные и интернет-ресурсы.

Глава 1. Топонимика.

ТОПОНИМИКА (топономастика) (от греч. τόπος – место и ὄνομα – имя), отрасль знания, всесторонне изучающая географические названия (топонимы) – их значение, происхождение, структуру, территорию распространения; посвящённый этому раздел [ономастики](#).

Совокупность топонимов на какой-либо территории составляет её топонимию. Выделяются 3 основных класса топонимов: гидронимы ([гидро...](#)+ὄνομα) – названия водных объектов – рек, озёр, ручьёв, заливов, искусств. водоёмов и др. (напр., «Темза», «Байкал», «Ильин ручей»); оронимы (от греч. ὄρος – гора) – названия возвышенностей – гор и горных систем, холмов, сопок и др. («Алтай», «Мамаев курган»); оиконимы (от греч. οἶκος – дом, жилище) – названия населённых пунктов – городов, сёл, деревень и др. [«Лондон», «Верхние Бугры» (назв. деревни)].

Различают макротопонимы (названия крупных природных или созданных человеком объектов, политико-административных единиц) и микротопонимы [индивидуализированных названия малых географических объектов, объектов местного ландшафта (полей, лугов, оврагов, ключей, омутов и т. п.)].

С точки зрения происхождения топонимы подразделяются на сложившиеся в процессе естественно-исторического развития (напр., «Ереван», «Альпы») и созданные сознательно (обычно мемориальные; напр., «Санкт-Петербург»).

Наиболее древний слой топонимии составляют гидронимы (в первую очередь названия крупных рек и озёр, которые издревле служили человеку местами постоянных поселений и промыслов, транспортными путями). Гидронимы часто становятся источниками формирования др. топонимов [напр., «Москва» (река) → «Москва» (город)]. К древнейшему слою топонимии относятся также множественные оронимы – назв. крупных горных массивов («Кавказ», «Тибет» и др.). Значит. часть древних гидронимов и оронимов перенята у предшествующего иноязычного населения; происхождение многих из них («Байкал», «Волга», «Урал» и др.) дискуссионно, поскольку они происходят из вымерших языков.

По составу среди топонимов выделяются однословные («Нева»), словосочетания («Великие Луки», New York), топонимические фразеологизмы («Воздвиженское, что в Игрищах»). В морфологической структуре топонимов выделяются топооснова (базовая лексическая морфема) и присоединяющийся к ней топоформант – квазиаффикс (напр., Бор-овск); последний может быть нулевым («Бор»).

Топонимика развивается в тесном взаимодействии с географией, историей, этнографией. Топонимия – важнейший источник для исследования истории языка (его лексики, диалектов и др.); данные Топонимики используются в [этимологии](#), [лингвистической географии](#), т. к. некоторые топонимы (особенно гидронимы) устойчиво сохраняют архаизмы и [диалектизмы](#), часто восходят к языкам-[субстратам](#) народов, живших на данной территории. Т. помогает восстановить черты исторического прошлого народов, определить границы их расселения, очертить области былого распространения языков, географию культурных и экономических центров, торговых путей и т. п.

1.1. История микрорайона «Согласие города Пензы.

В городе Пензе, в 1933 году на окраине города начали застраивать пустующие земли. Так началось заселение будущего посёлка «Согласие». В то время заселяемая территория представляла собой пустырь с болотистыми местами, а лес окружал это место с трёх сторон. (см. приложение картосхема № 1) В центре этого пустыря была возвышенность, на которой естественно люди начали строиться в первую очередь. Так на этом месте появилась первая улица Согласие и протянулась к северо-западу посёлка. Эта местность относилась к администрации города и на постройку жилых домов разрешения не давалось.

Людям, которым не давали разрешение на постройку, начали строиться самовольно. Администрация много раз ездила и заставляла ломать постройки, но все их попытки были бесполезны, люди продолжали строиться. Со временем администрация отступила и дала согласие на постройку данного населённого пункта. Отсюда и произошло название «Согласие».

На основании постановления ВЦИК от 20 марта 1933 года городская черта города Пензы была расширена.¹ В её состав были включены населённые пункты: Конная Слобода, Новые Черкасы, Калашный Затон, Сосновка, «Согласие», часть Засурской лесной дачи в 2 400 га с населённым пунктом Ахуны и часть Пензенской лесной дачи в 600 га.

Постановлением Средне-Волжского крайисполкома №7 от 20 марта 1933 года сельсоветы пензенского района целиком подчинены в порядке постановления президиума ВЦИК Пензенскому горсовету.²

Постепенно посёлок стал разрастаться, появилось много улиц. В настоящее время это микрорайон «Согласие» в составе города Пензы.

¹ГАПО ф.р.-453, оп.1, д. 1395, л. 64

² ГАПО НСБ №10267. Протоколы заседаний Средне-Волжского крайисполкома 1933 г

1.2. Топонимика улиц микрорайона «Согласие» города Пензы.

В посёлке Согласие улицы и проезды имеют свою историю и название. (см приложение картосхема № 2)

| Улицы микрорайона «Согласие» | Проезды Микрорайона «Согласие» |
|------------------------------|--------------------------------|
| Аптекарская | Аптекарский |
| Каменская | 1- 3-й Каменский |
| Касторная | 1-4-й Калужский |
| Марата | 1-2-й Марата |
| Омская | 1-2-й Поимский |
| Поимская | Розы Люксембург |
| Розы Люксембург | |
| Светлая | |
| Согласие | |

Названия улиц и проездов связаны со многими факторами. Происхождение названий мы нашли в справочнике «Улицы Пензы».

1) Аптекарские улица (1968) и проезд были названы из-за построенной тут аптеки. Улица является продолжением улицы Калужской.

2) Калужский проезд³(1968) - был назван как Калуга (топь, болотистая местность), как мы уже знаем, что Согласие было построено на болотистой местности. Вот поэтому этот проезд был назван Калужский.

3) Каменные улица (не позднее 1968 г) и 1-3-й проезды названы именем города Каменского районного центра Пензенской области.³

4) Касторная улица³(не позднее 1968 г) - названа по имени поселка городского типа Касторное — районного центра Курской области, где в годы Гражданской **(1918-1920)** и **Великой Отечественной Войны (1941-1945)** происходили крупные сражения за честь и независимость **Родины**.

5) Марата улица и 1-2-й проезды (ранее 1937 г) названы в честь деятеля французской революции конца XVIII века, учёного и публициста Жан-Поля Марата (1743-1793)³. Это самая большая улица посёлка “Согласие” и одна из самых старых.

6) Омская улица (1968) названа именем сибирского города Омска.³

7) Поимская улица (не позднее 1968 г) и 1-2-й проезды. Названы именем крупного населённого пункта Белинского района Пензенской области – села Поим.³

8) Розы Люксембург улица (2005) и проезды названы именем деятеля германского, польского и международного рабочего движения Розы Люксембург. Роза Люксембург — теоретик марксизма, философ, экономист и публицист. Одна из наиболее влиятельных деятелей немецкой и европейской революционной левой социал-демократии. Так называлась коммунистическая партия СССР. (см. приложение фото № 7)

9) Светлая улица (не позднее 1937 г) 2-я (1956 г) 3-я (1975 г). Происхождение названия символическое³. Эта улица в наше время является центральной. По ней проходит общественный транспорт, газовые трубы, водопроводы и электричество. Эта главная улица посёлка согласие,

³ Годин В.С. Улицы Пензы: Справочник.-2-е изд., доп. и дораб. – Саратов: приволжское кн. изд-во Пензен. отд-ние, 1990

поэтому она получила светлое название. (см. приложение фото № 6)

10) Согласие улица (не позднее 1937 г) - самая первая улица в данном населённом пункте. Название произошло от сельхозартели «Согласие», образованной в начале 30-х годов на месте выселка из села Бессоновка – центра Бессоновского района Пензенской области. Находится в посёлке Согласие параллельно улице Омской.³ (см. приложение фото № 5)

В начале XXI века возобновляется строительство микрорайона. Согласие в настоящее время расширяется на северо-запад. Там построена улица и проезд Розы Люксембург. (см. приложение фото №6)

³ Годин В.С. Улицы Пензы: Справочник.-2-е изд., доп. и дораб. – Саратов: приволжское кн. изд-во Пензен. отд-ние, 1990.

Глава 2. Анализ топонимики улиц микрорайона «Согласие» города Пензы.

Анализируя, происхождение названий улиц и проездов, можно сделать вывод, что 40 % улиц названо по названию других населённых пунктов. К таким названиям относятся улицы Поимская, Омская, Каменская, Касторная. 20% названия давались в честь знаменитых людей, каких-либо деятелей. В честь знаменитых людей названы улицы Марата, Розы Люксембург. 20 % улиц имеют символическое название. К таким относятся улица Светлая, Согласие. Меньше всего, 10% названия давали по особенностям местности проезд Калужский, что означает болотистая местность. И 10 % в честь названия построек, зданий, например улица Аптекарская. (см. приложение диаграмма № 1)

Так же мы решили проанализировать и время строительства улиц и проездов. Большинство построек относится к 30-м и 60-м годам XX века. К улицам, построенным в 30-х годах, относятся улицы Светлая, Согласие, Марата. В 60-х годах построены улицы Касторная, Калужская, Каменская, Аптекарская. И позже всех построили улицу Розы Люксембург, в 2005 году. (см. приложение диаграмма № 2)

2.1. Зависимость постройки улиц в микрорайоне «Согласие» от экономического развития города Пензы.

Постройка улиц и социальных объектов на них напрямую зависит от экономического развития города Пензы. Первым необходимым социально значимым объектом стала школа. В 1935 году в микрорайоне «Согласие» была построена начальная школа⁶. Получила №34 в 1938 году. Школа была деревянная. В ней обучалось всего два класса. Школа стояла около леса на улице Марата. Это учебное заведение славилось своими учителями. Здесь работали заслуженные работники образования. Директором данной школы была Сазонова Евгения Павловна заслуженный учитель школы РСФСР⁵. Так же здесь работала учителем начальных классов Гребнева Надежда Вячеславовна, награждённая Орденом Ленина.⁶

Сейчас эта школа не существует. Она была расформирована в 80-е годы. (см. приложение фото № 1) Учителя школы №34 влились в коллектив муниципального общеобразовательного учреждения гимназию № 42 г. Пензы (ул. Ульяновская, 34а). Здание же самой начальной школы заброшено и ныне пустует. Дети микрорайона «Согласие» ходят в другие школы Пензы, такие как МБОУ СОШ № 66 города Пензы имени Виктора Александровича Стукалова и МБОУ СОШ № 41.

При заводе Медицинских препаратов 15 декабря 1965 года на улице Светлая была открыта медико-санитарная часть. (см приложение фото № 2) В ее состав входила поликлиника, рассчитанная на 250 посещений в смену с 10 врачебными кабинетами, стационар на 50 коек. История больницы начинается именно с этого момента...

В 1979 году были построены новые здания детской, взрослой поликлиники, госпиталя. (см. приложение фото № 3) В 1986 году МСЧ завода Медпрепаратов передается в подчинение 3-му Главному Управлению МЗ СССР и в это время переименовывается в МСЧ № 147 МЗ СССР. В октябре 1994 года МСЧ № 147 меняет свой статус, переводится в муниципальное здравоохранение города Пензы и происходит переименование в МУЗ «МСЧ № 2».

С 2003 году в МСЧ № 2 начинают работать кафедра терапии и кафедра аллергологии и иммунологии. Лечебно-профилактическое учреждение получает статус клинической больницы и переименовывается в муниципальное учреждение здравоохранения «Пензенская городская клиническая больница № 4» Управления здравоохранения г. Пензы.

С 01.01.2012 года переходит в ведение Министерства здравоохранения и социального развития Пензенской области и становится государственным бюджетным учреждением здравоохранения. ГБУЗ «Пензенская городская клиническая больница № 4» сегодня — это многопрофильная больница, в состав которой входит круглосуточный стационар на 185 коек, поликлиника на 300 посещений в смену и дневной стационар на 90 коек. (см приложение фото № 3)

В 1990-х годах в посёлке провели газ, телефонную связь. В 2000-х провели водопровод. Начал ходить общественный транспорт. Жизнь в посёлке со временем его появления, стала намного лучше, обустроенной и современной.

¹ ГАПО ф.р.-453, оп.1, д. 1395, л. 64

² ГАПО НСБ №10267. Протоколы заседаний Средне-Волжского крайисполкома 1933 г

⁵Книга памяти и почёта заслуженных учителей и учителей-орденоносцев города Пензы./Управление образования города Пензы.- ООО «Пенза молодая» 2010

⁶В.И. Дмитриева Общеобразовательные учреждения города Пензы (из истории школ)-Пенза,2009

В 2009 году был создан конноспортивный клуб «Метелица». В клубе насчитывается 12 лошадей. Обучаются верховой езде и джигитовке две группы ребят по 15 человек. По словам руководителя конноспортивного клуба «Метелица» Вячеслава Францева дети не только учатся джигитовке, но и учатся общаться с лошадьми. (см приложение фото № 7)

В 2018 году в микрорайоне Согласие по адресу ул. Светлая, 1б была построена и открыта новая современная инженерно-техническая школа. Она стала 3 корпусом МБОУ СОШ № 66 города Пензы имени Виктора Александровича Стукалова. В настоящее время в состав школы входят 5 корпусов. 1 корпус по адресу ул. Медицинская, 1б, 2 корпус на ул. Красносельская, 29, 3 корпус — это новая современная школа по адресу ул. Светлая, 1б, 4 корпус в поселке Лесном и 5 корпус в поселке Монтажный. Всего обучается около 3 тысяч учеников. Многие дети из микрорайона «Согласие» сейчас ходят в новый 3 корпус МБОУ СОШ № 66 города Пензы имени Виктора Александровича Стукалова. Также в 2019 году для детей микрорайона «Согласие» увеличили площадь 101 детсада, сделали пристрой. (см приложение фото № 8)

Могу предположить, что в связи с улучшением социальных условий и демографической поддержкой населения, микрорайон «Согласие» будет разрастаться с каждым годом.

Заключение.

Проанализировав все данные, мы пришли к заключению. Мы достигли поставленной цели проанализировали топонимику улиц микрорайона «Согласие» города Пензы. Наша гипотеза подтвердилась. Топонимика улиц микрорайона «Согласие» связана с многими факторами, в том числе и экономическим развитием города Пензы. Работа актуальна. Представляя наши исследования на уроках краеведения и классных часах мы прививаем у молодёжи патриотическое отношение к своей малой родине. Есть новизна. В настоящее время важно повысить краеведческую образованность подрастающего поколения. Для этого необходимо не только сопоставлять, анализировать, но и составлять прогноз на будущее.

Мы выполнили поставленные задачи:

1. Собрали и изучили источники информации по теме исследования
2. Проанализировали топонимику улиц микрорайона «Согласие» города Пензы.
3. Определили как связано время постройки улиц микрорайона «Согласие» с экономическим развитием города Пензы.

Для этого мы использовали разнообразные методы:

- Анализ источников информации по теме работы
- Теоретическое обобщение и систематизация материала
- Сравнительно-аналитический.

В результате мы пришли к следующему **выводу**: топонимика улиц микрорайона «Согласие» связана с различными факторами, в том числе и развитием города Пензы.

Практическая значимость данной работы заключается в том, что, опираясь на данный материал на уроках географии и истории Пензенского края, можно подробно объяснить топонимику улиц микрорайона «Согласие» города Пензы.

Список использованных источников информации

- ¹ ГАПО ф.р.-453, оп.1, д. 1395, л. 64
- ² ГАПО НСБ №10267. Протоколы заседаний Средне-Волжского крайисполкома 1933 г
- ³ Годин В.С. Улицы Пензы: Справочник.-2-е изд., доп. Идораб. – Саратов: приволжское кн. изд-во Пензен. отд-ние, 1990.
- ⁴ Справочник по административно-территориальному делению Пензенского края 1663-1991 гг., архивный отдел Пензенской области Государственный архив Пензенской области, Пенза 2003. с. 293
- ⁵ Книга памяти и почёта заслуженных учителей и учителей-орденоносцев города Пензы./Управление образования города Пензы.- ООО «Пенза молодая» 2010
- ⁶ В.И. Дмитриева Общеобразовательные учреждения города Пензы (из истории школ)- Пенза, 2009
- ⁷ Ефремов В.Ф. Книга памяти и почёта заслуженных учителей и учителей-орденоносцев города Пензы. – Пенза// URL: <http://dmitrovsk1943.mybb.ru/viewtopic.php?id=4550> (дата обращения: 07.01.16)
- ⁸ Топонимика. Большая Российская энциклопедия.
<https://old.bigenc.ru/linguistics/text/4197585>

Приложение

Картограмма №1. Посёлок «Согласие» в 1933 году.

Масштаб 1:30000

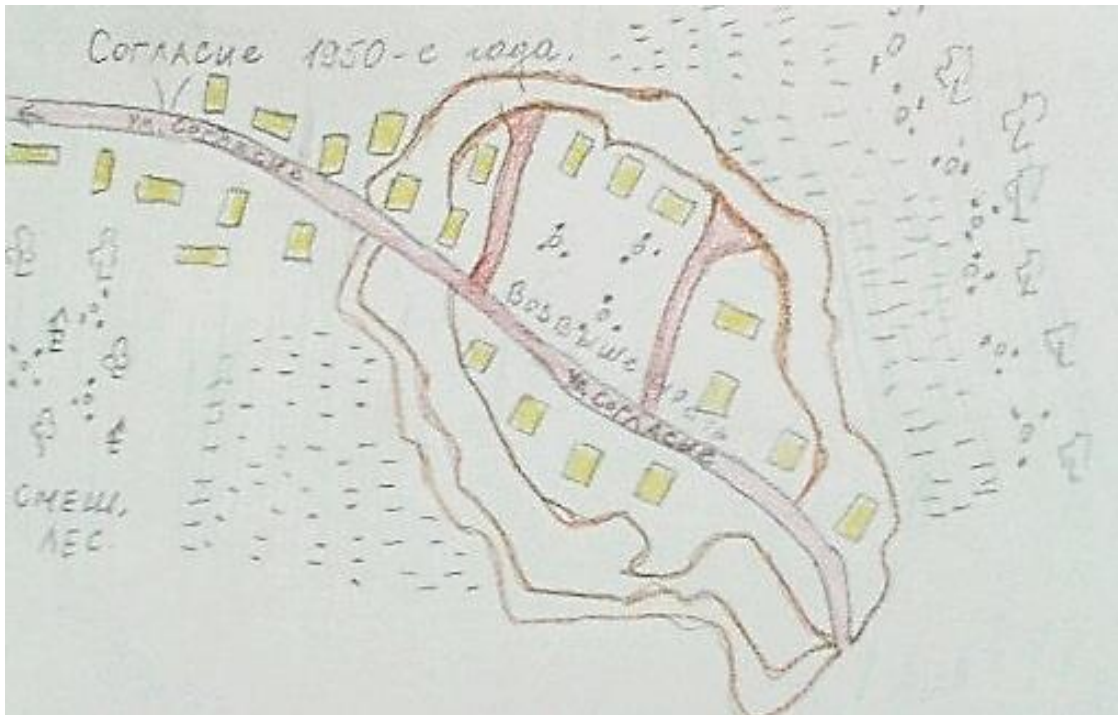


Фото № 1. Начальная школа № 34 в микрорайоне «Согласие».



Фото № 2. Пензенская городская клиническая больница № 4. Новое здание
Построено 1979 году.



Картосхема № 2. Микрорайон «Согласие» в 2025 г.

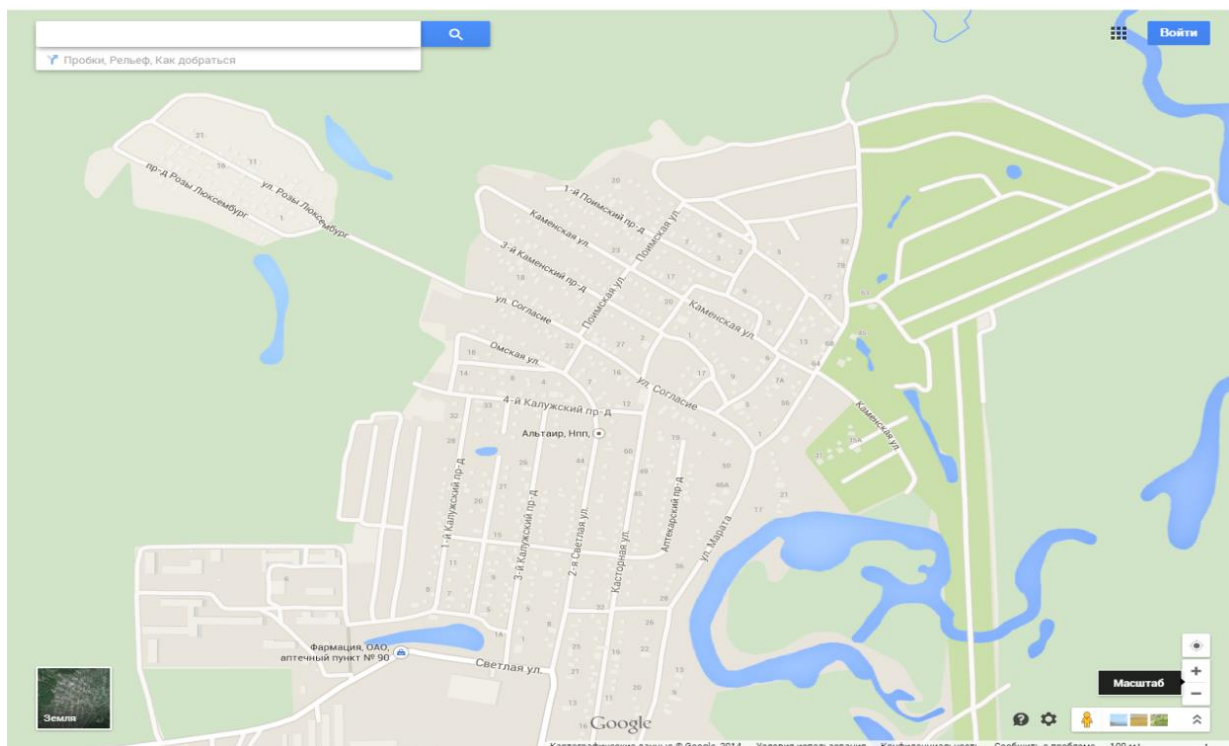


Диаграмма № 1. Происхождение названий улиц и проездов микрорайона «Согласие».

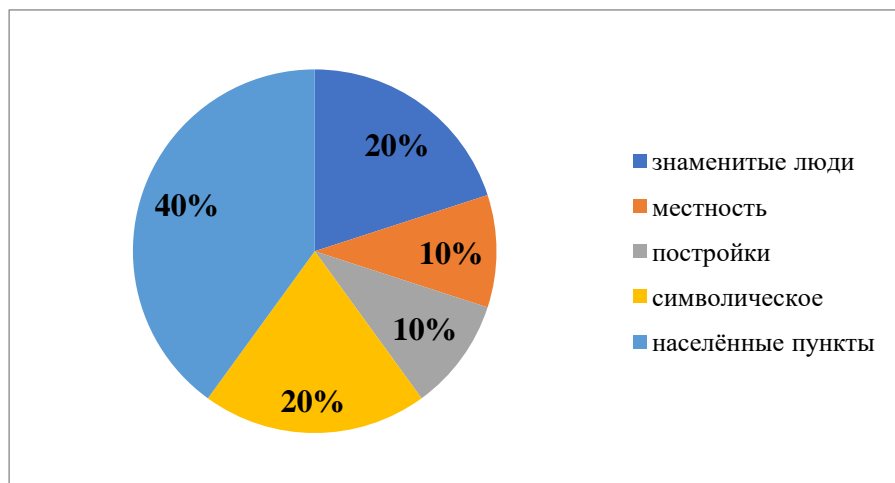


Диаграмма № 2. Время постройки улиц и проездов.

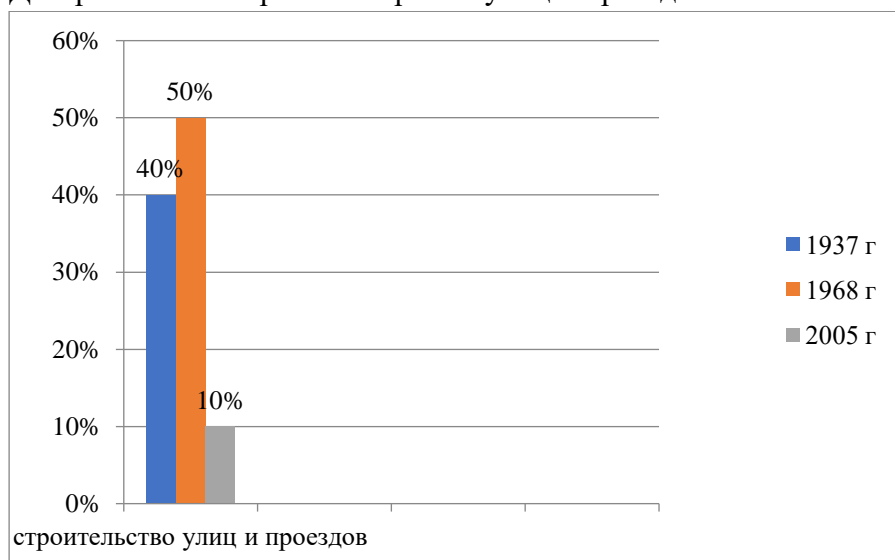


Фото № 3. Детская площадка на бугре в центре посёлка. Улица Согласие.



Фото № 4. Центральная улица микрорайона «Согласие» Улица 2-я Светлая.



Фото № 5. Улица Розы Люксембург



Фото № 6. Снимок микрорайона «Согласие» со спутника.

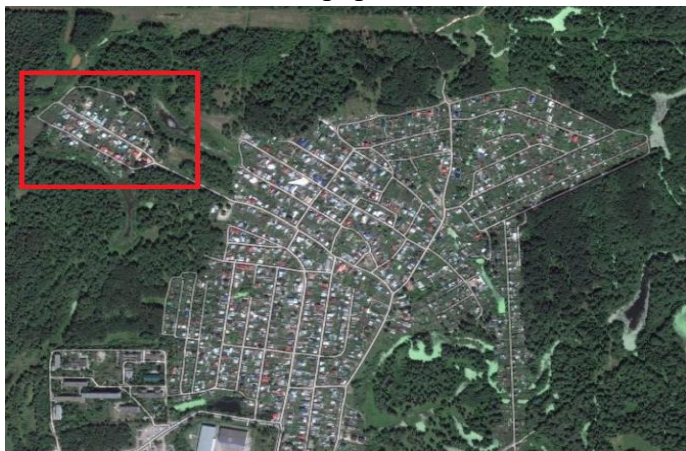


Фото № 7 Конноспортивный клуб «Метелица»



Фото № 8 МБОУ СОШ № 66 г. Пензы имени Виктора Александровича Стукалова 3 корпус.



Рецензия
на исследовательскую работу
Анализ топонимики улиц микрорайона «Согласие» города Пензы
обучающейся 8А2 класса МБОУ СОШ № 66 города Пензы
имени Виктора Александровича Стукалова
Хохловой Елизаветы Олеговны

Работа Анализ топонимики улиц микрорайона «Согласие» города Пензы, выполненная Хохловой Елизаветой, представляет интерес с точки зрения краеведения, актуальна и имеет практическую направленность, так как по данной теме собрано немного сведений даже в Государственном Архиве Пензенской области.

Материал, изложенный автором в работе, грамотно структурирован. Во введении обоснованы выбор темы, гипотеза, цель, задачи, объект и предмет исследования, методы работы, новизна, практическая значимость и используемые источники. Не случайно объектом исследования выбран микрорайон «Согласие». Елизавета является коренной жительницей города Пензы, проживает недалеко от изучаемого микрорайона и заинтересована узнать о нём как можно больше.

Текст работы разделён на главы. Дополнительные сведения представлены в Приложении в виде таблиц, диаграмм, схем и фотографий. В работе хорошо раскрыты основные этапы постройки улиц микрорайона «Согласие» и полно отражен анализ топонимики улиц. В заключение работы сделаны выводы, соответствующие цели и задачам исследования.

Проанализировано много источников информации, в тексте представлены ссылки на используемые источники. Также собраны данные в ходе беседы и интервью с местными жителями.

Практическая значимость работы определяется тем, что её результаты способствуют развитию интереса к истории родного города, а собранный материал является достойным краеведческим материалом, который может быть использован на уроках географии и истории Пензенского края.

На основании вышеизложенного считаю, что работа Хохловой Елизаветы соответствует требованиям, предъявляемым к исследовательским работам, заслуживает внимания и положительной оценки.

Руководитель МО Естественных наук
МБОУ СОШ № 66 г. Пензы имени Виктора
Александровича Стукалова

Директор МБОУ СОШ № 66 г. Пензы имени
Виктора Александровича Стукалова



_____/Е.В. Никишева/

_____/И.Э. Авдонина/