

**Всероссийский конкурс исследовательских и проектных работ школьников
«Высший пилотаж»**

Исследовательская работа (учебное исследование) на тему:
«Социальное развитие микрорайона Пенза-4 на рубеже XIX-XX вв.»

Выполнил: ученик 7 «Г» класса
Графчев Константин Денисович

Научный руководитель:
учитель истории и обществознания
Акимцев Дмитрий Анатольевич

Пенза, 2026

Содержание

Введение	3
Отправная точка – улица Каракозова	3
Первый этап социального развития территории микрорайона – размещение полков в финогеевских казармах	4
Второй этап социального развития территории микрорайона – строительство станции Московско-Казанской железной дороги	4
Заключение	5
Список использованных источников и литературы	6

Введение

Актуальность работы определяется тем фактом, что в последние годы возросло внимание к проблеме социального развития микрорайона Пенза-4. О проблеме жилищного строительства на территории района пишут в СМИ [9], [10]. Для администрации города оказывается достаточно нелегко решить все проблемы микрорайона. Поэтому необходимо обратить внимание на прошлое данной территории, узнать, каким образом в предыдущие эпохи решались социальные проблемы.

Цель работы – определения роли государства в социальном развитии территории современного микрорайона Пенза-4 в дореволюционный период.

Задачи:

1. Изучить историю микрорайона рубежа XIX-XX веков.
2. Определить уровень социального развития изучаемой территории в дореволюционный период.
3. Определить роль государства в социальном развитии территории микрорайона на рубеже XIX-XX веков.

Объект работы – история микрорайона Пенза-4.

Предмет работы – роль государства в дореволюционном социальном развитии территории Пензы-4

Гипотеза исследования – государство сыграло ключевую роль в социальном развитии территории микрорайона Пенза-4 в дореволюционный период.

Источники: научные статьи, архивные материалы, справочники, материалы СМИ.

Новизна исследования состоит в том, что история микрорайона Пенза-4 на рубеже XIX-XX веков углубленно и целостно пока еще не изучалась.

Практическая значимость работы заключается в том, что ее результаты могут быть полезны ученым-краеведам, учителям и всем, кто интересуется историей Пензенского края.

Отправная точка – улица Каракозова

Часть улицы Каракозова входит в состав микрорайона, но именно на другой стороне, которая формально не относится к Пензе-4, еще в 17-18 веках началось социальное развитие в ходе государственной колонизации края.

Здесь находились Московская застава и Московский тракт (современная реконструкция фрагмента заставы представлена в приложении №1).

В дореволюционной России до момента развития железных дорог единственный способ добраться до другого населенного пункта – это использование гужевого транспорта. Гужевой транспорт – это вид дорожного (безрельсового) транспорта, в котором транспортные средства (повозки) приводятся в движение животными [4].

Тракт – это «большая наезженная дорога (первоначально почтовая)» и «устройства, сооружения, образующие путь следования чего-либо». Через территорию современного микрорайона Пенза-4 проходила почтовая дорога на Москву. Московская застава, реконструкцию которой можно увидеть на углу улицы Каракозова, выполняла функцию пересадочного пункта. Тут можно было поменять лошадей, отдохнуть (жизнь в этой части Пензы была похожа на то, что описывал А.С. Пушкин в повести «Станционный смотритель»).

В 1806 году на современной улице Каракозова был построен острог (тюремный замок, приложение №2). Он выполнял функцию временного содержания заключенных. А современная улица Каракозова тогда называлась Острожный порядок [4].

Первый этап социального развития территории микрорайона – размещение полков в финогеевских казармах

В конце XIX века на территории современной четвертой Пензы были построены финогеевские казармы (позднее переименованные в Скобелевские) – место размещения 213-го Оровайского резервного пехотного полка в Пензе [5]. По архивным данным казармы находились в районе Московско-Казанской железной дороги и улицы Селиверстовской (сейчас данная улица называется Каракозова) [3]. Полки, которые были размещены здесь участвовали в русско-японской и Первой Мировой войнах.

Территории, которые сейчас входит в состав микрорайона Пенза-4 были заселены слабо, но факт наличия там в первой четверти жилых домов подтверждается данными экскурсии Музея энергетики, скорее всего здесь были деревянные строения, которые служили жильем для железнодорожников. В ходе строительства ТЭЦ-1 в 1930-х эти постройки были снесены.

А вот южная часть Каракозова была заселена достаточно плотно, также на этой улице проживали люди, которые станут очень видными историческими и культурными деятелями. Это революционер А.И. Гладков, помощник лейтенанта П.П. Шмидта, который поднял восстание на крейсере «Очаков» в 1905 году. Он жил в доме №16, до наших дней он не сохранился, был снесен. Также по данным краеведа Владимира Вержбовского в доме №21 на улице Каракозова жил актер Георгий Вицин. Дом также был снесен, до сегодняшнего дня не сохранился.

Таким образом, мы видим, что первоначальное социальное развитие территории, которая сейчас находится в рамках микрорайона Пенза-4 и максимально близко к ней, происходило по инициативе и при участии государство. Государство строило учреждения застава, острог, казармы, а вокруг них выстраивалась общественная жизнь.

Второй этап социального развития территории микрорайона – строительство станции Московско-Казанской железной дороги

На рубеже XIX-XX вв. территория осваивалась в результате строительства Московско-Казанской железной дороги, так в 1895 году появилась водонапорная башня. В начале XX века на территории микрорайона отсутствовали мостовые и освещение [6].

В сорок седьмом номере «Пензенских губернских ведомостей» за февраль 1906 года сообщалось, что управление Московско-Казанской железной дороги (схема ж/д представлена в приложении №3) планирует строительство собственного вокзала на территории современной станции Пенза-4 (изначально она была деревянной). В это время там находилась товарная контора данной железной дороги, но вокзала не было, это создавало трудности [6].

В «Пензенских ведомостях» за апрель 1909 года освещался процесс строительства вокзала. В конце 1909 года вокзал был построен. Архитектурный стиль – классический, эклектика, для которой характерно смешение стилей. Остальное пространство

современного микрорайона Пенза-4 представляло собой «поле, за которым красиво изгибается Сура и синее лес...» [7].

Именно после строительства железнодорожного вокзала (фото вокзала 1990-х годов представлено в приложении №5) темпы социальной жизни вокруг станции увеличиваются. Там не было буфета, но появился отдел с прессой, авторы Пензенских губернских ведомостей отмечали, что продажи шли плохо, а газетчица все время от скуки вязала. Социальная жизнь очень вялая, но все же появилась благодаря государству. Факты говорят о том, что вокзал Московско-Казанской железной дороги строился на частные деньги, но, если посмотреть этот вопрос подробнее, мы узнаем, что этот частный капитал принадлежал членам царской семье, чиновникам, дворянам. То есть это был частный проект государственных деятелей.

В 1915 году начинается строительства Третьего трубочного завода (позднее в советское время будет назван Завод имени Фрунзе, сокращенно «ЗИФ», современный внешний вид здания завода представлен в приложении №4). Этот завод строился под контролем государственного военного ведомства для производства боеприпасов в годы Первой Мировой войны. Также на улице Воронцовский порядок (современная улица Насосная) производились боеприпасы [2].

Таким образом, можно констатировать, что второй этап социального освоения территории, которая сейчас относится к микрорайону Пенза-4 также был связан с государством. Московско-Казанская железная дорога строилась на деньги частных лиц, но они были представителями аристократии, дворянства. То есть это было частное предприятие государственных деятелей. А достаточно большая часть акций железной дороги принадлежала представителям царской семьи. Также развитие территорий микрорайона, которые фактически оставались неосвоенными до конца 19 века, стали следствиями индустриализации в России, а это очень важный этап развития нашего государства. Ускорилось развитие территории в годы Первой Мировой войны, когда сюда перенесли производство боеприпасов.

Заключение

Подводя итог, можно сделать вывод, что социальное развитие территории микрорайона Пенза-4 было связано с деятельностью государства. Первые учреждения, вокруг которых стала выстраиваться социальная жизнь, а также которые определяли особенности территории, создавались государством.

Территория тесно была связана с транспортной функцией, сначала московский тракт, потом железная дорога. Строительство острога сыграло ключевую роль в восприятии населением этой территории, изначально улица Каракозова называлась острожный порядок.

В период индустриализации государство также играло ключевую роль в развитии территории, до строительства ж/д здесь было чистое поле, а после медленными темпами стала развиваться общественная жизнь. Усилилась она позже, также под контролем государства, когда здесь было основано промышленное производство боеприпасов в годы Первой Мировой войны. Таким образом, гипотеза была доказана, цель достигнута.

Список использованных источников и литературы

1. Архангельский А. С., Архангельский В. А. Железнодорожные станции СССР. К. 2. М.: Транспорт. 1981. 360 с.
2. Вержбовский А. История Пензы: На окраине города производили боеприпасы. URL: https://www.penzainform.ru/news/history/2024/12/17/istoriya_penzi_na_okraine_goroda_proizvodili_boeprisasi.html (дата обращения 19.10.2025).
3. ГАПО Ф. 109. Оп. 1. Д. 838. С. 7.
4. Годин В. С. Улицы Пензы: Справочник. Саратов: Приволж. кн. изд.-во. Пензен. отд-ние, 1990.
5. Займидорога В. Ф. История создания артиллерийских казарм в городе Пензе // Военное обозрение. 2018. № 2 (4). С. 2.
6. Пензенские губернские ведомости. 26.02.1906. № 47. С. 3.
7. Пензенские ведомости. 21.07.1909. № 154. С. 3.
8. Пензенские ведомости. 20.02.1913. № 49. С. 3.
9. Пенза IV в ожидании масштабной перезагрузки // Улица Московская. URL: <https://ym-penza.ru/zhizn-goroda/arkhitekturnaya-penza/item/8644-penza-iv-v-ozhidanii-masshtabnoj-perezagruzki> (дата обращения 19.10.2025).
10. Перспективы для Пензы IV: за переездом развития нет // Улица Московская. URL: <https://ym-penza.ru/zhizn-goroda/arkhitekturnaya-penza/item/6568-perspektivy-dlya-penzy-iv-za-pereezdom-razvitiya-net> (дата обращения 19.10.2025).

Приложения

Приложение №1. Современный памятник, реконструкция Московской заставы на углу улиц Каракозова и Пролетарской



Приложение №2. Вид с ул. Каракозова на СИЗО №1, учреждение ведет свою историю от острога, построенного в 1806 году



**Приложение №3.
Схема Московско-Казанской железной дороги**

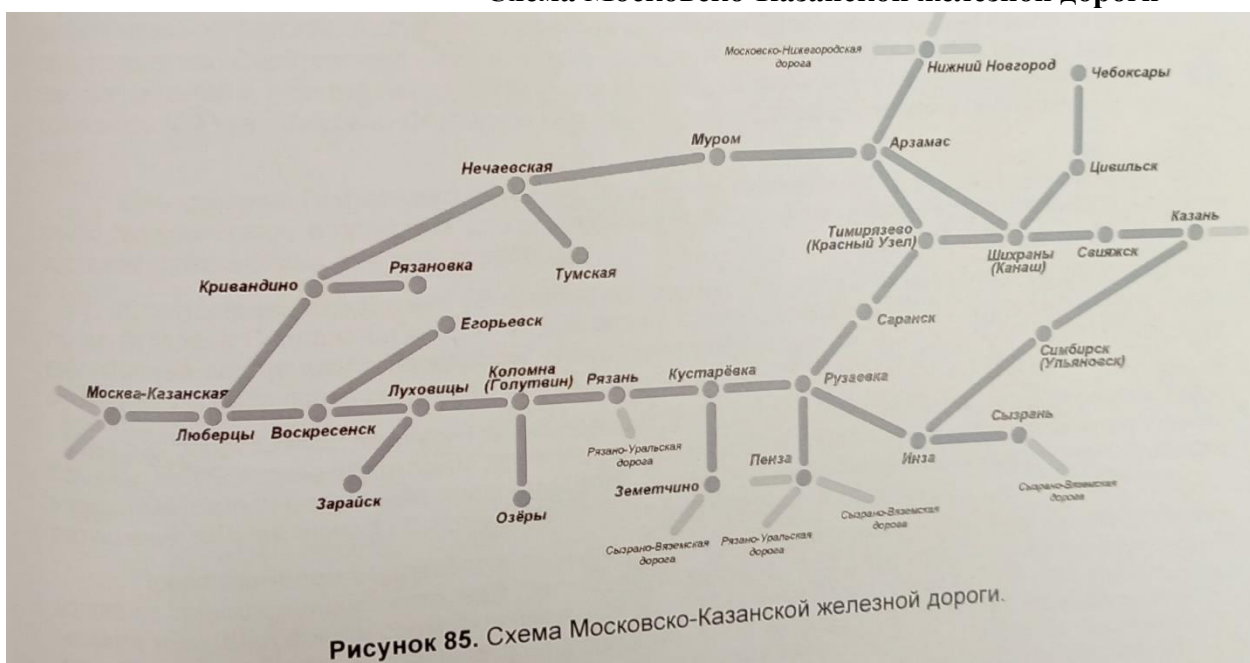
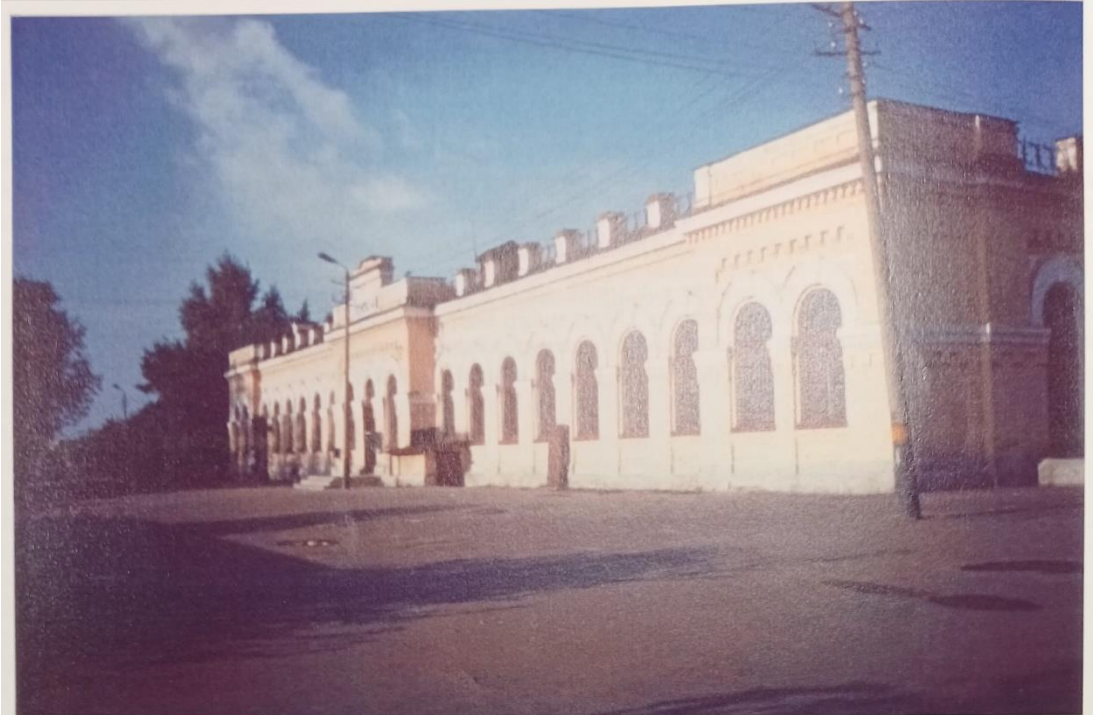


Рисунок 85. Схема Московско-Казанской железной дороги.

Приложение №4. Современный вид завода «ЗИФ»



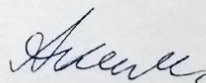
**Приложение №5.
Вокзал станции Пенза-4
(до 1929 года станция Московско-Казанской железной дороги)**



**Рецензия на работу К.Д. Графчева «Социальное развитие
микрорайона Пенза-4 на рубеже XIX-XX вв.»**

Работа обучающегося 7 «Г» класса Константина Графчева направлена на изучение начального этапа социального развития территории, которая сегодня является микрорайоном Пенза-IV. Исследование выполнено добросовестно и качественно. Константин проанализировал комплекс источников для определения главных особенностей социальной трансформации района четвертой Пензы. Главная особенность, которую выделяет автор – это ключевая, определяющая роль государства в общественном развитии Пензы-4 на рубеже XIX-XX вв. Константин сделал этот вывод через анализ архивных материалов, материалов периодической печати, которые отсутствуют в открытом доступе. Этот момент определяет новизну и ценность исследование. Константин Графчев продемонстрировал высокий уровень исследовательских навыков, смог не только найти уникальную информацию, но и интерпретировал ее должным образом. Таким образом, можно констатировать, что работа К.Д. Графчева является качественным исследованием, достойным участие в конференции исследовательских работ.

Научный руководитель



Акимцев Д.А., учитель
истории и обществознания
МБОУ СОШ №47 г. Пензы