

Муниципальное бюджетное общеобразовательное учреждение
финансово – экономический лицей № 29 г. Пензы.

Исследование туристической привлекательности с. Канаевка
Городищенского района Пензенской области

Зорина Ксения

Класс 11А

МБОУ ФЭЛ №29 г. Пензы

Руководитель: Скавинская Елена Юрьевна –
учитель географии

г. Пенза, 2026

Оглавление	
Введение.....	3
I. Основная часть.....	3
1. Общая характеристика села.....	3
2. История села Канаевки.....	4
3. Храм Рождества Пресвятой Богородицы.....	5
4. Памятник археологии: Канаевское городище и селище.....	5
5. Канаевский народный хор.....	5
6. Канаевский женский народный костюм.....	6
7. Родники.....	6
8. Социологическое исследование интереса к посещению Канаевки.....	6
9. Туристический потенциал.....	7
10. Рекомендации по продвижению туристической инфраструктуры.....	7
II. Заключение.....	8
III. Список литературы.....	8
VI. Приложения.....	9

Введение.

Внутренний туризм является одним из важных факторов развития всего региона. Считаю, что Пензенская область имеет хороший туристский потенциал, т.е. совокупность природных и историко-культурных объектов и явлений, а также социально-экономических и технологических предпосылок для организации туристкой деятельности на определенной территории.

Данная работа направлена на исследование туристической привлекательности села Канаевка, расположенного в Городищенском районе Пензенской области.

Цель: определение туристической привлекательности села Канаевка Городищенского района Пензенской области.

Задачи:

1. Исследовать историю села;
2. выявить события и факты, повышающие туристическую привлекательность;
3. определить перспективы для дальнейшего развития местного туризма.

Гипотеза:

Село Канаевка может стать достойным объектом «деревенского» туризма.

Актуальность:

Данная тема актуальна, так как развитие внутреннего туризма в Пензенской области может стать одним из факторов развития региона и способствовать сохранению историко-культурного наследия.

Проблема:

Недостаточное внимание к туристическому потенциалу с. Канаевка и отсутствие системного подхода к его продвижению.

Методы исследования:

1. Сбор информации по теме.
2. Изучение и анализ информации.
3. Социологическое исследование.
4. Создание презентации.

Объект: село Канаевка Городищенского района Пензенской области.

Субъект: туристическая привлекательность села

I. Основная часть.

1. Общая характеристика села.

Канаевка - русское село в восточной части Пензенской области, в 20 км от г. Городище. При селе имеется железнодорожная станция на линии Пенза – Кузнецк, шоссе Городище – Шемышейка, оно располагается на правом берегу реки Суры и вытянуто вдоль линии железной дороги (приложение 1)

Климат данной территории характеризуется как континентальный, с холодной зимой и жарким летом. Среднегодовая температура — 3,1 °С. Средняя температура воздуха самого холодного месяца –12,9 С; самого тёплого месяца— +19 °С. Годовое количество атмосферных осадков — 673 мм, из которых 415 мм выпадает в период с апреля по октябрь. Снежный покров держится в среднем 146 дней. Село располагается в лесостепной зоне.

Проживает в селе около 1700 человек. В составе населения преобладают русские – 95 %; женщин 56,6 %, мужчин – 43,7%.

Канаевка протянулась на семь километров вдоль железной дороги, окруженная лесами, холмами, изрезанная оврагами, граничащая с Колдаисом по берегу Суры.

2. История села Канаевки.

Село основано в начале 17 века. "В 1623 здесь была мордовская деревня Кангуж и Кунаевский бортный ухажай" (приложение 2). Бортничеством занималось практически всё население. Поэтому домовладения должны были располагаться далеко друг от друга. Видимо, разброс деревни был большой. Зная, что русское слово "куна" означает "оковы" (словарь Даля) можно предположить, что два селения располагались на двух холмах и напоминали оковы. В то же время «куны» — это шкурки куницы. И если они водились в этой местности, то эта версия происхождения названия более правдоподобна.

"В 1687 земли у мордвы «отнял насильством» служилый мордвин Дружина Фомин, от него они перешли к подмосковному Савво-Сторожевскому монастырю, который перевёл крестьян из Звенигородского уезда. На востоке от монастырских обосновалось поселение московских стрельцов. Оба поселения считались вольными, а людей называли «москвитянами» или "шигоньцами". В это же время несколько рязанских помещиков получили земли в этом районе и перевели на жительство своих крестьян из рязанской «мещеры».

"В материалах под 1717 годом в Засурском стане Пензенского уезда вместо Канаевки упоминается сельцо Рождественское, Кунаевка тож, Савы-Сторожевского монастыря. Фраза "Кунаевка тож" означает, второе, более раннее название села. А название "сельцо Рождественское" не прижилось.

"В тех же материалах есть сведения о деревне Кунаево, принадлежащей разным помещикам.

Уже в 1727 году в церковных архивах упоминается сельцо Канаевка. В этом году вышел указ "в сельце Канаевка построить церковь в монастырской вотчине". Церковь получила название "Рождество Пресвятой Богородицы".

Граница исторического заселения шла до церковного моста. Старожилы рассказывали, что их отцы и деды устраивали кулачные бои на церковном мосту – москвитяне против мещерских. Оба селения разделяла река - Крукол. Можно предположить, что один из жителей носил фамилию Хролов, так как рядом лежащая возвышенность до сих пор называется «Хроловой поляной». Считается, что там было болгаро-буртасское поселение. На склоне этой возвышенности находили наконечники стрел, а на самой поляне предметы быта. Западнее села были земли помещика Шагаева. Примерно в 4 км к западу лежит возвышенность, которую называют "Шагайская гора".

В 1874 открылась железная дорога.

В 1877 году в селе имелись церковь, церковно-приходская школа, лавка, базар.

После революции в селе образовался колхоз. После 1926 года в состав села включен одноименный поселок железнодорожной станции. На 1992 год в селе имелся комбинат строительных материалов – изготавливал краски; цех Пензенского завода им. Фрунзе, выпускающий кирпичи; железнодорожная дистанция пути; склад Шемышейского лесокомбината – переработка древесины. На базе одноименного совхоза образовалось сельскохозяйственное АО «Канаевское». Имелась больница, средняя школа, дом культуры, библиотека, детский сад. В 1998 году в селе проживало 2178 жителей.

На 2008 год предприятия, кроме АО «Канаевское», прекратили работу, больница закрыта. Действует церковь с престолом в честь Рождества Пресвятой Богородицы, МОУ СОШ с. Канаевки, детский сад, социокультурный центр.

Таким образом, можно сказать, что село Канаевка имеет богатую историю.

3. Храм Рождества Пресвятой Богородицы

На территории села Канаевка находится Храм Рождества Пресвятой Владычицы нашей Богородицы. Он является самым древним в Городищенском районе. На сегодняшний день храм двухпрестольный: главный престол, в честь Рождества Пресвятой Богородицы, освящен Серафимом, архиепископом Пензенским и Кузнецким, и предельный престол — в честь преподобного Саввы Сторожевского, Звенигородского чудотворца (приложение 3).

Строительство храма было начато в 1727 г. (подписан проект храма), закончено в 1805 г. Изначально приход был подворьем Саввино-Сторожевского Звенигородского ставропигиального монастыря.

После закрытия храма, в конце 30-х и по 50-е годы, в храме располагалась средняя образовательная школа, после строительства нового здания школы, до момента открытия, здание храма было заброшено.

Вновь приход открыт в 1991 г. Главный престол храма освящен полным архиерейским чином 26 октября 1992 г. в честь Рождества Божией Матери. Правый предел освящен 23.08.2012 г. малым чином в честь преподобного Саввы Сторожевского.

4. Памятник археологии: Канаевское городище и селище.

С северо-западной стороны от села расположен памятник археологии - Канаевское городище и селище («Городок, градок», позже «Хролова поляна») (приложение 4). Имеет историческую познавательную ценность: Городище описано в 1880 г. экспедицией Ф.Ф. Чекалина, но уже в то время оно считалось остатками древностей.

Датаоснования: 12-13век.

С 4-5 веков земли района заселяли мордовские и тюркоязычные племена - буртасы. Придя в наш край, буртасы построили земляные укрепления, остатки которых называются городищами. У стен древнего «Городка», буртасы занимались охотой, промыслами, торговлей - в первую очередь «буртасскими мехами». А также через Верхнее Посурье проходил торговый путь из Булгар в Киев. В 11 веке в состав Волжской Булгарии вошла территория Верхнего Посурья, где и возникло Буртасское княжество со столицей в г. Буртас.

В период с 1950г. по 1982г. городище изучалось пензенскими историками, в том числе из Пензенского государственного педагогического института. В центральной части городища в советские времена был карьер по добыче камня. С 2015 года городище обследовалось историко-краеведческим клубом «Мы» Библиотечно-досугового центра с. Канаевка. Находки хранятся в музейной комнате БДЦ с. Канаевка. В настоящее время сохранился только оборонительный пояс из вала и рва.

Доступность месторасположения - грунтовая дорога, пеший маршрут от с. Канаевка.

5. Канаевский народный хор

Притягательная сила села заключается в живописной природе, которую лучше спеть, чем описать словами. Музыка здесь всюду: в песнях Канаевских женщин, искусниц и мастериц, в дуновении ветра, в трелях птиц, в журчании родников.

Канаевка - уникальное село, которое славится самобытным и неповторимым колоритом народной песни, бытовой хореографией и конечно, талантливыми людьми, готовыми щедро поделиться накопленными для нас знаниями и укладом своей бытовой жизни.

В селе с 1946 года действует народный хор – старейший фольклорный коллектив Пензенской области. Хор - золотой призер творческого показа на ВДНХ СССР, лауреат всесоюзных и всероссийских фестивалей самодеятельного художественного творчества, участник международных фольклорных фестивалей (приложение 5)

6. Канаевский женский народный костюм.

В Канаевке сохраняют народный костюм (приложение 6). Увидев хоть раз в жизни крестьянку села Канаевка, запоминаешь её образ на всю жизнь, и где бы ты ни был, в какую бы сторону ни поехал — канаевский женский наряд никогда не перепутаешь ни с каким в России, настолько он ярок и колоритен.

Одежда была своеобразным паспортом человека. В старину достаточно было взглянуть на одежду незнакомой женщины, чтобы понять, из какой она местности, совершеннолетняя или нет, сочеталась ли браком, есть ли у нее дети, вдовая ли она или солдатка? Одежда отражала все эти изменения в жизни женщины.

Основные элементы женского канаевского костюма: рубаха с прямыми полами; косоклинный сарафан; запон; пояс; головной убор; шейно-нагрудные украшения; онучи или вязанные шерстяные, или хлопчатобумажные чулки; лапти, коты (кожаные туфли).

Детская одежда в старину, как у девочек, так и у мальчиков, состояла из одной рубашонки длиной до пят. Притом шили её не из нового полотна, а обязательно из одежды родителей. В подростковом возрасте девочке дарили берестяной короб, в Канаевке его называли «укладка». Девочка сама должна была начинать готовить себе приданное и складывать его в этот короб. Шить одежду девочка училась с рубахи. Рубахи были белые, самотканые.

7. Родники

Родники села Канаевка – это бесценное достояние и гордость жителей. Если в селе есть хоть один источник чистой воды – животворящая жила, то это счастье для жителей, а в Канаевке таких источников насчитывается более десяти. И каждый ключ не похож на другой ни цветом воды, ни ее вкусом.

У каждого родника своя история. Есть в селе родник Громучий. Бытует легенда: во время сильного дождя, когда люди в страхе прятались от ослепительных вспышек и вздрагивали от раскатов грома, ударила молния в землю с такой силой, что забил из-под земли источник. Этот ключ считается святым, а его появление – знаком Божьим.

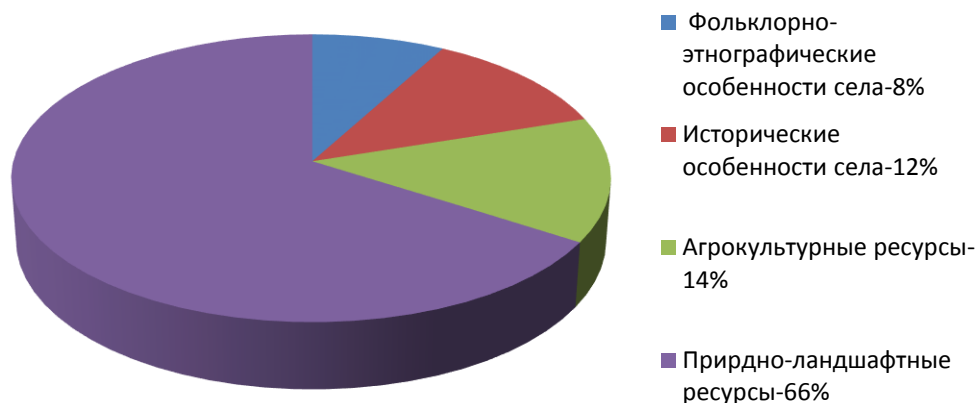
Попов родник расположен на улице Заречной, недалеко от местной церкви. В праздник крещения Господня, здесь совершается обряд освящения родника и омовения верующих. В верхней части сруба непосредственно родник и место водозабора. В нижней части полощут бельё.

Все родники обнесены деревянными срубами – вершинками. Рядом лавки, чтоб ведра ставить, коромысла класть (приложение 7)

8. Социологическое исследование интереса к посещению Канаевки.



Если рассматривать деревню, как туристический объект, что для вас будет привлекательным?



9. Туристический потенциал.

Таким образом, село Канаевка обладает определенным потенциалом, в том числе:

- 1). Живописная природа, освященные родники;
- 2). Богатая история села.
- 3). Исторические и архитектурные объекты.
- 4). Памятники старины.
- 5). Фольклорный коллектив.
- 6). Наличие железной дороги и шоссе.

Возможности развития туризма в селе Канаевке включают в себя организацию экскурсий, во время которых можно рассказать об истории, культуре и быте жителей села, а также о особенностях ландшафта Присурья. Ещё одна возможность — проведение культурно-развлекательных программ, например, мастер-классы народных промыслов и ремёсел, выезд на фермы, пчеловодческие пасеки, организация сбора урожая, ягод, грибов, овощей, фруктов.

10. Рекомендации по продвижению туристической инфраструктуры.

- Разработка комплексной программы туристского развития территории.
- Благоустройство туристической тропы на «Городке» (Хроловой поляне), которая ведёт к историческим оборонительному рву и валу, от хлама и сухих веток.
- Организация культурно-развлекательных программ.
- Популяризация местного устного народного творчества.
- Расширение транспортной доступности для привлечения гостей.
- Создание новых мест для размещения и питания.

II. Заключение.

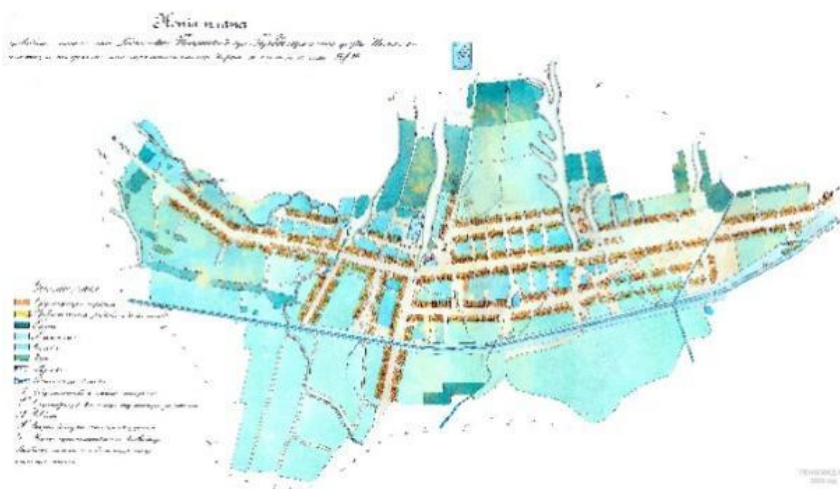
В результате работы исследована история села Канаевка: установлена хронология основных событий в соответствии с доступными архивными материалами; выявлены основные события, факты, люди, объекты, которые делают историю села интересной и тем самым повышают его туристическую привлекательность. Таким образом, подтвердилась гипотеза о том, что село Канаевка может стать достойным объектом внутреннего туризма, одним из факторов развития Пензенской области.

III. Список литературы.

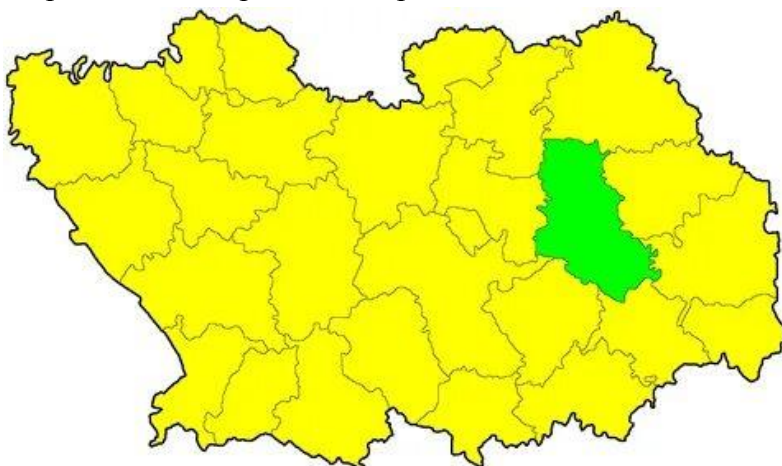
1. <https://kanaevka.cerkov.ru/>
2. <https://kanaevka.uzoc.ru/>
3. <https://elib.pnzgu.ru/files/eb/>
4. <https://scilead.ru/article/5535-analiz-turisticheskogo-potentsiala-penzenzens>
5. <https://applied-research.ru/ru/article/view?id=7536>
6. https://vk.com/wall-177745899_1694
7. https://vk.com/wall-39492213_2904
8. <http://пензовед.рф/viewtopic>.

VI. Приложения.

Приложение 1- Схематичная карта села Канаевка



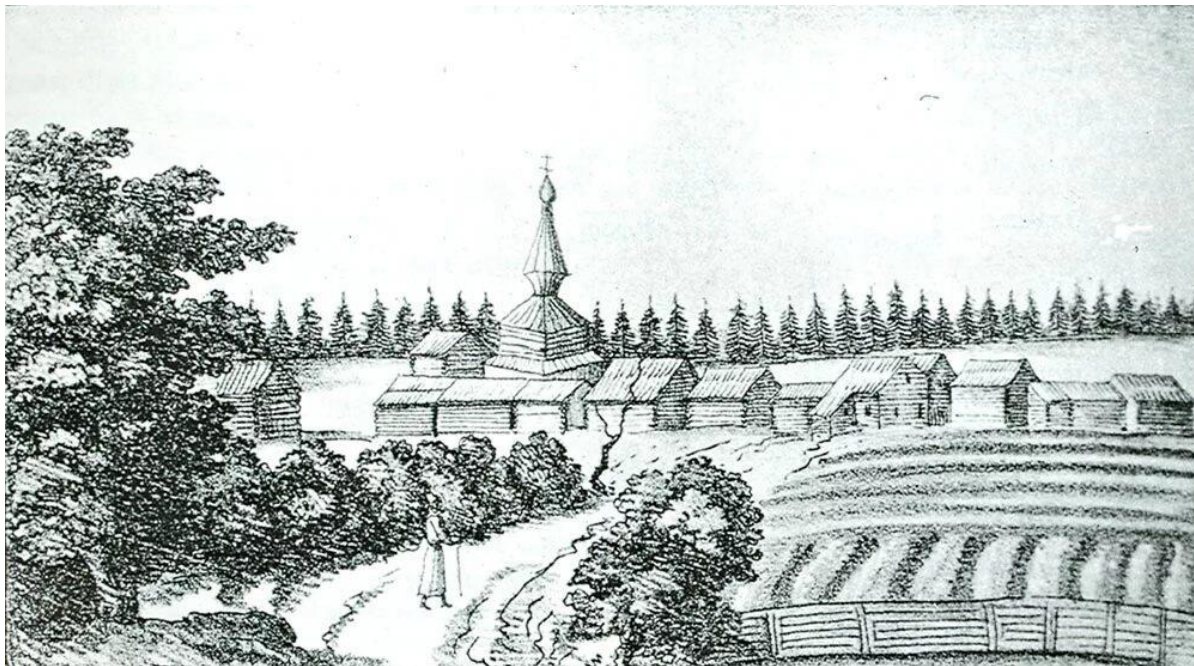
Городищенский район на карте Пензенской области



Вид на село Канаевка



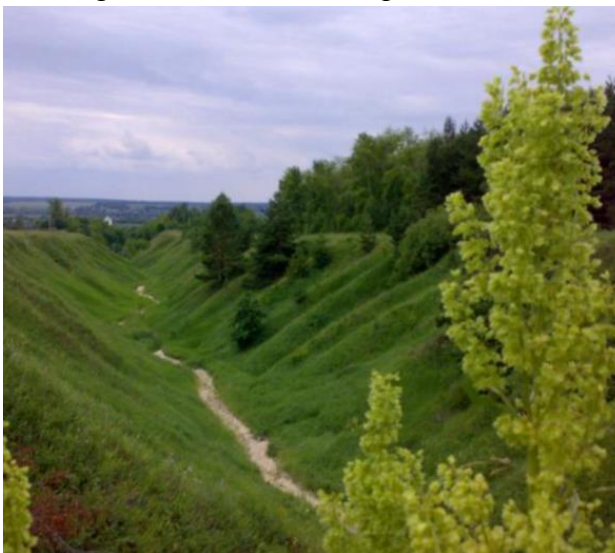
Приложение 2 - мордовская деревня Кангуж и Кунаевский бортный ухажай в 17 веке



Приложение 3 - Храм Рождества Пресвятой Богородицы



Приложение 4 - Канаевское городище и селище «Хролова поляна»



Приложение 5 - Канаевский фольклорный коллектив



Приложение 6 - женский народный костюм села Канаевка



Косоклиный сарафан (кумашник)



Рубаха с прямыми полами



Запон с бахромой –мохры



лапти



онучи



свадебный головной убор



Барановские платки



плетенный пояс



Шейно-нагрудные украшения

Приложение 7– родники



Попов родник



Спасский родник

Рецензия на исследовательскую работу
ученицы 11 «А» класса МБОУ ФЭЛ №29 г. Пензы
Зориной Ксении

Для работы была выбрана тема «Исследование туристической привлекательности с. Канаевка Городищенского района Пензенской области». Тема рецензируемой работы достаточно актуальна в настоящее время, внутренний туризм является одним из факторов развития региона.

Исследовательская работа структурно выстроена правильно, логична, четко сформулированы цель и задачи, присутствуют моменты исследования научного характера и заключение по работе. Ученицей исследован материал, выходящий за рамки школьной программы, сопровождается самостоятельно найденными выкладками иллюстративного характера. Содержание отвечает выбранной теме, которая раскрыта достаточно.

Исследовательская работа четко структурирована, грамотно изложена, прослеживается логическая связь между частями работы, отличается завершенностью. Автором использованы общенаучные термины.

Работа отвечает выбранной теме, может использоваться в качестве дополнительного материала на уроках.

В работе ученица проявила исследовательские качества, самостоятельность в изучении большого объема специализированной информации, компьютерную грамотность в оформлении и создании презентации к защите.

Скавинская Е.Ю., учитель географии высшей категории