

ФГАОУ ВПО «Национальный исследовательский университет
«Высшая школа экономики»
Министерство образования Пензенской области
ГАОУ ДПО «Институт регионального развития Пензенской области»
Управление образования города Пензы
МБОУ «Лицей современных технологий управления № 2» г. Пензы
МБОУ финансово-экономический лицей № 29 г. Пензы
Портал поддержки Дистанционных Мультимедийных Интернет-Проектов «ДМИП.рф»

Интерактивный путеводитель "Забывтые Пензенские усадьбы".

Авторы проекта: ученик 10 "А" класса,

Кусков Кузьма Дмитриевич

Координаторы проекта:

Ашакина Галина Сергеевна,

учитель информатики;

Емельянова Елена Анатольевна,

учитель истории и обществознания.

Пенза, 2023

СОДЕРЖАНИЕ

ВВЕДЕНИЕ	3-4
ОСНОВНАЯ ЧАСТЬ	
Интерактивный путеводитель "Заброшенные Пензенские усадьбы"	5-17
1. Социологическое исследование "Усадьбы Пензенской губернии"	5-6
2. Создание интерактивного путеводителя "Забытые Пензенские усадьбы" и видеороликов по усадьбам	7-8
3. Возвращаясь к истокам.	9- 17
3.1. Усадьба Устиновых (Беково)	9-10
3.2. Усадьба Устиновых (Грабово)	10-11
3.3. Усадьба в Аргамакова (с. Аргамаково)	12
3.4. Усадьба в Загоскина (с. Загоскино)	12-13
3.5. Усадьба Воейкова В.Н. (г. Каменка)	13-14
3.6 Усадьба А.В. Бицкого (с. Степановка Бессоновского района)	14-15
3.7 Усадьба Анненковых (с. Анненково Кузнецкого района)	15
3.8 Усадьба Араповых (с. Проказна Бессоновского района)	16-17
4. ЗАКЛЮЧЕНИЕ	18
5. СПИСОК ИСПОЛЬЗОВАННОЙ ЛИТЕРАТУРЫ	19
6. ПРИЛОЖЕНИЯ	20-21

Введение

Молодое поколение должно знать историю своей малой Родины, ее культурное наследие. Пензенский край богат историческими памятниками, Самые интересные из них - дворянские усадьбы, их история, события и люди, связанные с ними. Но, очень жаль, что многие из них заброшены, а некоторые – разрушены, ведь, на многих нет и таблички с надписью: "Памятник архитектуры и культуры, охраняется государством".

Актуальность этого проекта заключается в том, что сейчас особое внимание уделяется развитию у школьников интереса к истории родного края.

Проблема: Жители края должны знать его прошлое не только из учебников и художественной литературы, но и иметь возможность прикоснуться к нему в действительности.

Объект исследования: Усадьбы Пензенской Губернии- Устиновых в селах Грабово и Беково, в Загоскино, усадьба Воейкова в Каменке, усадьба Голицыных в Зубрилово, усадьба в с. Аргамаково Белинского р-на, усадьба А.В. Бицкого в с. Степановка Бессоновского района, усадьба Анненковых в с. Анненково Кузнецкого района, усадьба Араповых в с. Проказна Бессоновского района.

Предмет исследования: история возникновения дворянских усадеб в Пензенской Губернии и пути их развития в наши дни.

Цели работы:

- Создание интерактивного путеводителя "Забытые Пензенские усадьбы";
- Создание видеороликов по заброшенным Пензенским усадьбам;
- Изучение истории дворянских усадеб Устиновых в селах Грабово и Беково, усадьбы Загоскина (с. Загоскино), усадьбы Воейкова (г.Каменка), усадьбы Голицыных (Зубрилово), усадьбы Аргамакова (с. Аргамаково Белинского р-на), усадьбы А.В. Бицкого (с. Степановка Бессоновского района), усадьбы Анненковых (с. Анненково Кузнецкого района), усадьбы Араповых (с. Проказна Бессоновского района) на основе исторических документов и воспоминаний.

Задачи работы:

- Создать интерактивный путеводитель «Забытые Пензенские усадьбы»;
- Создать видеоролики по заброшенным Пензенским усадьбам;
- Изучить и проанализировать различные источники информации (архивные документы, книги, статьи, фотографии, Интернет-ресурсы), рассказывающие об истории усадьбы.

Практическая значимость – данный интерактивный путеводитель можно использовать на уроках истории, МХК, краеведения и на внеклассных мероприятиях, посвященных изучению истории родного края. Так же на уроках истории, факультативах по краеведению, классных часах и внеклассных мероприятиях.

Предполагаемые результаты:

- Создание интерактивного путеводителя "Забытые Пензенские усадьбы";

<https://sites.google.com/view/intkarta/карта>

<https://sites.google.com/view/intkarta/главная-страница>

- Создание видеороликов по заброшенным Пензенским усадьбам.

Ссылки на видео:

Усадьба Голицыных: <https://youtu.be/HbDAWIBLZfk> Усадьба Воейковых: <https://youtu.be/uLQ9mfnwX0o>

Усадьба Араповых: <https://youtu.be/yfKBp06rvms> Усадьба Бицкого: https://youtu.be/Szcd_ptdw9U

Усадьба Анненковых: <https://youtu.be/TYkRV6EunGc> ;

- Пополнение знаний учащихся по истории родного края.

Данная работа комплексная. При подготовке интерактивного путеводителя использовались материалы исследований и материалы экспедиций по "Заброшенным Пензенским усадьбам", которые собирали и оформляли учащиеся МБОУ ЛСТУ №2 Илюхина Алёна (выпускница 2022г.), Костюшин Даниил (8б); создавал интерактивную карту Денисов Кирилл (выпускник 2022г.).

Автором создания медиаконтента интерактивный путеводитель "Забытые Пензенские усадьбы" и наполнение его видеороликами о современном состоянии "забытых усадеб" является Кусков Кузьма (10а).

В процессе работы использовались следующие методы исследования:

- анализ литературы;
- обобщение полученных теоретических данных;
- анкетирование;
- ознакомление с правилами работы в Coogle-сайт.
- создание видеороликов.

Для создания интерактивной карты были использованы:

- сервис Google-сайт
- онлайн платформа Padlet для создания карты
- видеоматериалы медиастудии «Контакт»

При работе с интерактивной картой нужно пройти несколько шагов:

1. Познакомиться с обозначениями карты. Интерактивные обозначения зеленым цветом - материалы по усадьбам. Интерактивные обозначения красным цветом - обозначения Пензенских усадеб, на которых материалы еще не размещены.
2. Чтобы открыть материал по истории усадеб, нужно выбрать зеленый маркер и нажать на центр всплывающей подсказки. Информация и видеоматериалы откроются на новой странице. Для возврата на страницу с картой нажмите кнопку «назад».

Использование сайта предусматривается не только на ПК, но и на любом мобильном устройстве. Все видеоматериалы размещены на Youtube-канале медиастудии.

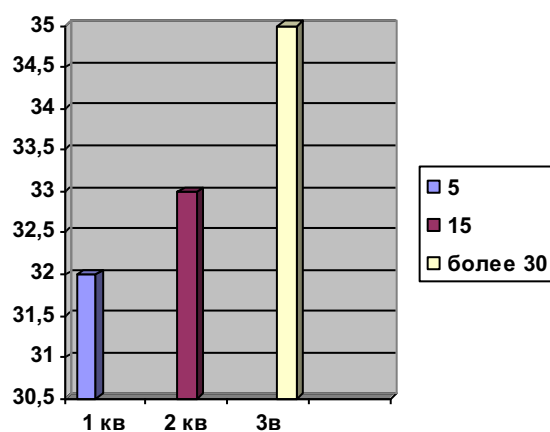
ОСНОВНАЯ ЧАСТЬ

Интерактивный путеводитель "Заброшенные Пензенские усадьбы"

1. Социологическое исследование "Усадьбы Пензенской губернии".

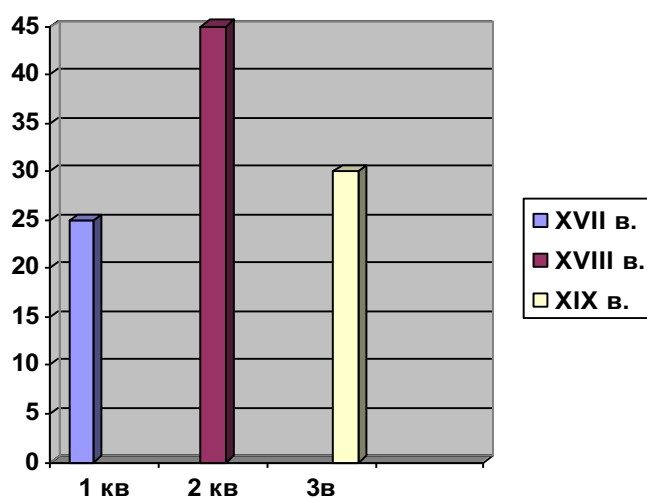
1. Сколько усадеб было расположено на территории Пензенской губернии?

- а) 5
- б) 15
- в) более 30



2. Когда начинают появляться дворянские усадьбы на территории Пензенской губернии?

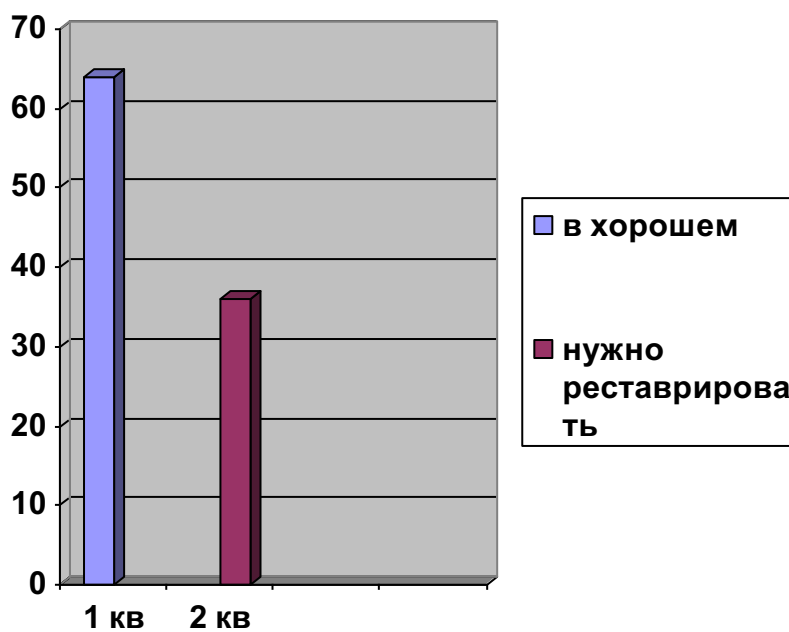
- а) в XVII в.
- б) в XVIII в.
- в) в XIX в.



3. В каком состоянии сейчас находятся усадьбы Пензенской губернии?

а) в хорошем

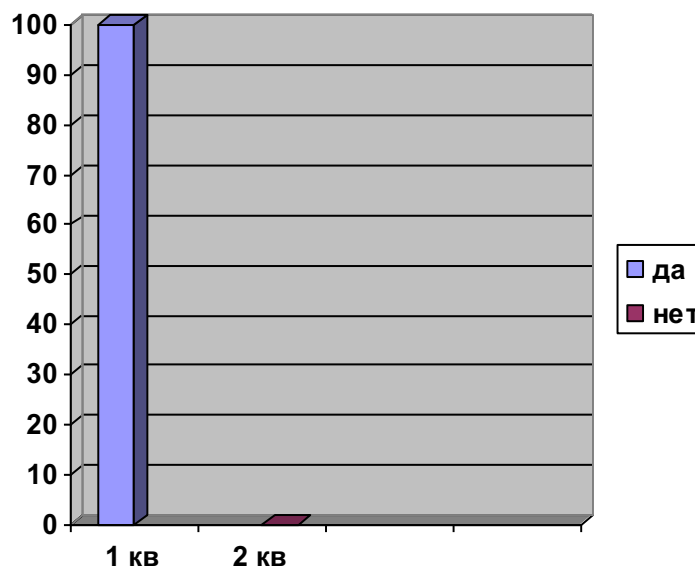
б) нужно реставрировать



4. Нужно ли сохранять усадьбы?

а) да

б) нет



2. Создание интерактивного путеводителя "Забытые Пензенские усадьбы" и видеороликов по усадьбам

Дворянских гнезд заветные аллеи
Забытый сад. Полузаросший пруд.
Как хорошо, как все знакомо тут!
К.Д. Бальмонт

Русская усадьба — это целая удивительная "страна в стране", особый материк, замечательное явление истории и культуры. Усадьба открывала огромные возможности для проявления личных вкусов владельца в архитектуре дома, разбивке садов и парков, создании художественных, научных и иных коллекций. И, конечно, усадьба — это прежде всего мир детства русских дворян, который на всю жизнь оставил в памяти привольные луга, игры со сверстниками, наблюдения за живой природой.

Для привлечения внимания к проблеме "забытых" дворянских усадеб Пензенской губернии и пополнения знаний учащихся, решено было создать путеводитель "Забытые Пензенские усадьбы", в котором решено было разместить интерактивную карту "Заброшенные Пензенские усадьбы" (приложения 1,2), собранный материал по истории усадеб, видеоролики по современному состоянию усадеб.

Для этого были использованы:

- сервис Google-сайт
- онлайн платформа Padlet для создания карты
- видеоматериалы медиа студии «Контакт»

Сервис Google-сайт является простой и эффективной платформой для создания сайта. Главное преимущество – отсутствие «пробного периода», а также автоматическое адаптирование страниц под любое устройство.

Онлайн платформа Padlet – бесплатный сервис для создания интерактивных карт с возможностью интегрирования в личный сайт.

На протяжении двух лет команда медиа студии «Контакт» работала над проектом «По следам заброшенных усадеб» Пензенской области. За весь период работы участники медиа студии проехали более 3 тысяч километров ради исследования и съемок.

Все съемки проводились с использованием оборудования детского технопарка «Школьный Кванториум», расположенном на базе МБОУ ЛСТУ №2 г. Пензы.

Команда медиа студии «Контакт» использовала в работе не только полупрофессиональные видеокамеры и смартфоны, но и квадрокоптеры Mavic Air 2 высокого разрешения, что позволило передать красоту и масштабность построек.

Редактура видеоматериала и постпродакшне также проходил на современном и мощном компьютерном оборудовании Лицея.

Видеоматериалы медиа студии «Контакт» находятся в свободном доступе на канале. Съёмки проводились с лета 2021 года по осень 2022 года.

Ссылки на видео:

Усадьба Голицыных: <https://youtu.be/HbDAWIBLZfk>

Усадьба Воейковых: <https://youtu.be/uLQ9mfwnX0o>

Усадьба Араповых: <https://youtu.be/yfKBp06rvms>

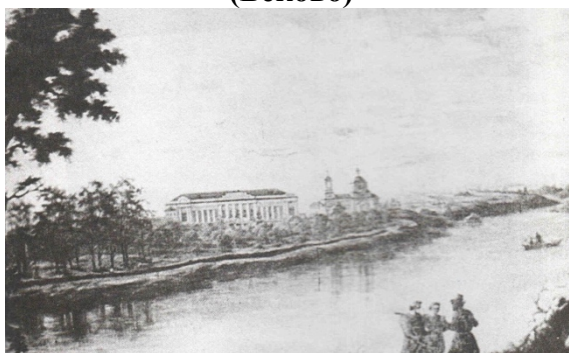
Усадьба Бицкого: https://youtu.be/Szcd_ptdw9U

Усадьба Анненковых: <https://youtu.be/TYkRV6EunGc>

3. Возвращаясь к истокам.

(Материалы о забытых Пензенских усадьбах, которые размещены на карте)

3.1. Усадьба Устиновых (Беково)



Усадьба Устиновых занимала третью часть села Беково. В усадьбе было 5 каменных жилых домов, сад, оранжерея, каменная кладовая, хлебный двухэтажный деревянный амбар, деревянный птичий двор, два каменных конюшенных двора, каменный лесопильный завод. На Хопре была водяная мукомольная мельница. В имении Устиновых возделывали зерновые хлеба, крупяные культуры, выращивали лён. На собственных винокурнях получали спирт, сбываемый государству. Почти два десятка десятин занимал яблоневый сад. В усадьбе были молочное стадо симментальских метисов, отары овец, табун лошадей.

В 1877 году близ села Беково, в принадлежавшем А. М. Устинову лесу, на горе Шихан было открыто кумысно-лечебное заведение (для лечения больных туберкулезом). Вдоль прорубленной в лесу просеки были выстроены домики с меблированными комнатами. Рядом, на большой поляне, был построен вокальный зал на сто человек, в котором два раза в неделю устраивались танцевальные вечера. Вблизи был пруд с лодками для катания.

Барская жилая усадьба располагалась в юго-восточной части села у старицы (залива) Хопра и тянулась вдоль берега узкой полосой, имеющей ширину не более 150 метров и длину около километра. Площадь усадьбы была не более 10—13 десятин. Усадьба была огорожена забором. В северо-восточном углу усадьбы, близ реки, находилась Покровская церковь с колокольней. Рядом с церковью было кладбище, где были захоронения и Устиновых (вполне возможно здесь же находилась и могила Адриана Михайловича Устинова).

В противоположной, северо-западной стороне зелени парка возвышался, словно средневековый замок, каменный дом в псевдоготическом стиле. Между «готическим замком» и Покровской церковью находились три каменных флигеля, образуя как бы букву

П, но с проходами между ними. В 1830-х годах данные флигеля были переделаны, и на их месте появился роскошный «Зеркальный» дворец, сгоревший дотла в начале 1920-х годов.

Со временем площадь жилой усадьбы Устиновых оказалась полу окружённой сельскими постройками, большой рыночной площадью, пристанционными постройками и посёлком, образовавшимся после проведения А. М. Устиновым небольшой железнодорожной ветки, соединившей село Беково со станцией Вертуновская.

Последние владельцы усадьбы — жена Михаила Адриановича Устинова (сына Адриана Михайловича) Мария Алексеевна Устинова (урожденная Серебрякова) и её 15-летний сын Николай — уехали из имения в 1913 году, накануне Первой мировой войны, продав имение с кумысолечебницей купцу П. П. Макарову, который в 1917 году безвозмездно подарил свою усадьбу советской власти.

В настоящее время от усадьбы Устиновых сохранились в перестроенном виде «готический замок» и забор. Покровская церковь была разрушена в 1934 году, а спустя четверть века было стёрто с лица земли и кладбище. Парк запущен. Территорию усадьбы Устиновых сегодня занимает дом престарелых.

3.2. Усадьба Устиновых

(Грабово)



Усадьба Грабовка, расположенная недалеко от Пензы, на левом берегу Суры, представляет интерес по нескольким основаниям. По мнению специалистов, это «выдающийся архитектурный комплекс эпохи историзма». Главный усадебный дом - дворец с ренессансно-барочными мотивами в архитектуре - хорошо сохранился. Время создания дворцово-паркового ансамбля - 1890-1900 гг. - отражает характерное для того периода истории России возрождение усадебного строительства. Наконец, усадьба принадлежала Устиновым, одному из известных русских дворянских родов, не пресекшегося и донныне: его представители живут во Франции и США. Недавно

побывавшие в Грабовке потомки последнего владельца усадьбы передали семейные документы. Судьба этой ветви рода Устиновых была неизвестна в России.

История места, занимаемого ныне селом Грабово, прослеживается с конца XVII века, когда братья Крабовы (название села — это искажённая фамилия первых его владельцев) в 1678 году получили здесь земли за службу на Пензенской оборонительной линии. Во время кубанского погрома 1717 года село было почти уничтожено. Во второй половине XVIII века земли перешли к Аполлону Никифоровичу Колокольцову (1741-1815), председателю Верхнего суда в Пензе, как приданое жены. В 1774 году через село проходили основные силы армии Е.И. Пугачёва. Полагаю, что в это время благоустроенной усадьбы здесь не было. Колокольцовы имели значительные владения в Пензенской и Саратовской губерниях, и их семейные гнёзда располагались в других исконно принадлежавших их роду сёлах. Во всяком случае, Колокольцовская усадьба, даже если бы она существовала, никакого отношения к интересующей нас Устиновской Грабовке не имеет.

В 1823 году Грабово приобрели Устиновы. Помещичью жизнь они начали традиционно: построили в селе каменный храм в честь Казанской иконы Богородицы с тёплым приделом в память Благовещения Пресвятыя Богородицы. Спустя сто лет, в 1924 году, губернский инструктор отдела народного образования Б.Н.Гвоздев, посетивший Грабово, отметил красивый иконостас и очень хорошую роспись храма, выполненную в 1912 - 1914 годах под наблюдением художника И.П.Степашкина. Церковь не сохранилась.

Главный дом – двухэтажное здание, скомпонованное из разных по форме и высоте объемов с подвалом. Кирпичное оштукатуренное здание сгруппировано вокруг монументальной, выделенной по высоте центральной части. Центр западного главного фасада выделен входом и отмечен балконом. Композицию завершают круглые двухэтажные башни со сферическими куполами, размещенные на углах боковых частей дома, примыкающих к центральному объему. Планировка дома рациональна: первый этаж сформирован парадным и деловыми помещениями, удобно связанными с вестибюлем главного входа и лестницей на второй этаж. В южном крыле дома находится большой зал со сценой, имеющей выход на балконы первого этажа и в парк

После революции на базе усадьбы образовалась Машинно-тракторная станция, где простые люди обучались сельхоз.наукам, в последствии в 30-е годы был детский дом для детей-сирот. В 1939 году в Грабово переводится Пензенский дом-инвалидов.

3.3. Усадьба в Аргамакова (с. Аргамаково)



с. Аргамаково Белинского р-на поселено около 1709 г. М.Л. Кафтыревым на землях, принадлежавших ранее стольнику М.М. Аргамакову. Первое название – Дмитриевское, Кевда (по-видимому, по престолу в церкви и названию реки). В XVIII в. в Пензенском крае получили широкое распространение предприятия по производству сукна, полотна, парусины. Крупным центром производства подобного типа было с. Аргамаково Чембарского уезда. На Аргамаковском конном заводе, одном из крупнейших в Пензенской губернии) с середины XVIII в. выращивали английских, датских, арабских, крымских лошадей. Отсюда был огромный пригон на ярмарки Пензы и других губернских центров. Во 2 пол. XVIII – 1 пол. XIX вв. Аргамаково было крупным торговым селом. В Аргамаково сохранилась помещичья усадьба с остатками парка и сада, в ней в советское время был расположен сельский клуб. В данный момент усадьба находится в запущенном виде.

3.4. Усадьба в Загоскина (с.Загоскино)



(Рамзайка, Малый Рамзай, Малая Рамзайка, Тужиловка)

с. Загоскино Пензенского р-на расположено в 30 км от Пензы на автомагистрали Пенза – Тамбов на правом берегу р. Пензы. Основано в н. XVIII в., названо по фамилии одного из бывших владельцев из рода Загоскиных – древнейшего коренного дворянского рода Пензенской губернии. Родоначальник рода Шевкал- Загор прибыл из Золотой Орды в 1472 г., крестился именем Александра Айбулатовича, прозванным Загоска. Земли в Пензенском уезде были выделены в 1700 и 1707 гг. Дмитрий Фёдорович Загоскин и его сын Алексей имели земли в Рязанской и других губерниях, в Мокшанском,

Городищенском, Чембарском и Пензенском уездах Пензенской губернии. Занесены в 6-ю часть родословной дворянских книг Московской и Пензенской губерний. С родом Загоскиных в родстве состояли древнейшие знатные фамилии: Охлебенины, Хомяковы, Ступишины, Ознобишины, Сабуровы, Мартыновы. В роду было много сухопутных и морских офицеров, военные инженеры, высшие чиновники, писатель; его представители избирались губернскими и уездными предводителями дворянства, служили в земстве. с. Загоскино - родина писателя и известного деятеля русского театра Михаила Николаевича Загоскина (1789-1852)

В 1710 г. в с. Танеевка (старое название с. Загоскино) было 16 крестьян, с 1717 г. – 2 помещичьих двора, которые числились за Афанасием Ивановичем Дубасовым и Никифором Ивановичем Загоскиным с 11-ю деловыми людьми. В 1785 году вместе с селами Рамзай, Николаевкой и деревнями Крутец и Вязовкой показано за помещиками Загоскиными Василием Николаевичем (1756 - до 1816), у него 240 ревизских душ, и Николаем Михайловичем (1761 - 1824), у него 145 ревизских душ, отец писателя М.Н. Загоскина. В середине 19 века в селе была церковь, винокурный завод. После реформы 1861 г. Загоскино – волостной центр Пензенского уезда. В 1912 – в составе Рамзайской волости Пензенского уезда. В Загоскино сохранился памятник архитектуры н. XIX в. – 2-этажная кирпичная помещицья усадьба с остатками парка и сада, в советское время в этом здании была расположена школа.

3.5. Усадьба Воейкова В.Н. (г. Каменка)

(видеоролик)



Владимир Воейков – генерал-майор свиты Его Величества Императора, комендант царского дворца был последним владельцем Каменки. Существует легенда, что Владимир Воейков строил дворец как летнюю резиденцию царевича Алексея и в последствие хотел назвать Каменку городом Алексеевск. Именно здесь в 1910 году и началось строительство дворца, которое длилось в течение 4 лет.



За это время успели возвести конюшни, дом для хозяйственных нужд и часть барской усадьбы. «Во время первой мировой войны строительство было приостановлено. Правый флигель достроен, а левый нет. Затем революция, и это здание переходило из рук в руки». Сельскохозяйственная коммуна Маяк, районная больница, госпиталь, санаторий, пионерский лагерь, ПТУ и даже профилакторий для алкоголиков в разное время располагались в имении графа Воейкова. В последнее время здание сильно обветшало. Однако первый благотворительный взнос на восстановление уникального памятника Пензенской области сделал певец Сергей Пенкин.

Когда-то это был дворец в стиле итальянской виллы, с парком редких пород деревьев. Постройки вписывались в ландшафт - идеальное место отдыха для высоких особ.

Владимир Воейков мечтал удивить всех. Он возводил три здания, объединенные одним замыслом. С высоты птичьего полета постройки напоминают инициалы Воейкова - ВНВ.

В данный момент уникальная усадьба разрушается. Она разграблена мародерами, не осталось полов, оконных рам и дверных косяков. Не покушались только на старый кирпич.

Но даже развалины сейчас выглядят величественно. Легко представить воейковский дворец во всем блеске.

Потомственный дворянин, почетный член Российского олимпийского комитета хотел оставить о себе память не только минеральной водой «Кувака», производство которой он основал. Он построил настоящий дворец.

3.6 Усадьба А.В. Бицкого (с. Степановка Бессоновского района) (видеоролик)



В центре села Степановка находится дворянская усадьба, главный дом которой является памятником архитектуры регионального значения. В середине 19 века по приказу помещицы Кугушевой был построен дом и разбит парк. Позже усадьба перешла к доверенному лицу княгини курляндскому гражданину А.В. Бицкому.

Одноэтажное кирпичное здание с мезонином с эклектичными архитектурными формами. С элементами позднего классицизма в сочетании со стилизованными формами древнерусского зодчества. При усадьбе находился парк, от которого остались лишь кусты сирени, несколько яблонь и липовые аллеи.

Упоминание о продаже имения А.В.Бицкого в объявлении в газете «Пензенские губернские ведомости» от 10мая 1910 года.

Долгое время Дом находился в хорошем состоянии, однако был заколочен и заброшен, многие стёкла выбиты, соответственно, состояние здания постепенно ухудшалось. В 2016 году в здании произошел пожар. Здание пострадало, обвалилась крыша, выгорели все деревянные конструкции.

(Информация взята с сайта: [HTTPS://DZEN.RU/A/XOTHRHQJVHRIILNH](https://dzen.ru/a/xothrhqjvhrilnh))

3.7 Усадьба Анненковых (с. Анненково Кузнецкого района) (видеоролик)



Село Анненково основано в 1704-1706 годах на земле дворян Ивана Ивановича, Афанасия Ивановича и Сафона Анненковых. Все эти Анненковы были детьми алаторского дворянина Ивана Федоровича Анненкова. Первоначальное население села взято как раз из алаторских имений Анненковых. В 1743 году помещиком Иваном Ивановичем Анненковым построена каменная церковь во имя Казанской иконы Пресвятой Богородицы с приделами во имя святых апостолов Петра и Павла и святителя Николая Чудотворца.

Анненковы владели имением более 100 лет. Во второй половине XIX века оно перешло Галицкому, а от него в 90-х годах XIX века Иконникову С.С., который воспитывался Галицким. Иконников С.С. был богатым помещиком. В с. Анненково он имел большой каменный дом. У дома были добротные постройки из камня и дуба: конюшни, сараи, амбары. Была церковь. У Иконниковых было два больших сада – за домом, где росли яблони, вишни, малина, смородина и через дорогу от дома, окруженный липовыми деревьями, где сейчас находится дом для детей сирот. Дом и все постройки были окружены парком: сиреневые аллеи, кусты черемухи, акации. Он имел 300 десятин земли.

По легенде... От дома было два подземных хода. Один соединял барский дом и церковь и по нему можно было пройти до соседнего города. Второй подземный ход выходил на реку, к лодочной станции.

В 1907 г. Иконников продает имение помещице Гагариной. С 30-х годов XX века в барском доме размещался детский дом, с 1961 г. по 1970 г. сельская средняя школа, с 1971 г. по 2000 г. использовался под нужды колхозного сада. В настоящее время не используется.

(Информация взята с сайта: [HTTPS://DZEN.RU/A/YOS79PJIMAWDFBXX](https://dzen.ru/a/yos79pjimawdfbxx))

3.8 Усадьба Араповых (с. Проказна Бессоновского района) (видеоролик)



Усадебный комплекс Араповых является объектом культурного наследия регионального значения XIX века.

В первой половине XIX века помещиком Араповым была построена усадьба. Которая включала в себя двухэтажный дом с мезонином и четырехколонным портиком. Скромный с виду помещичий дом был наполнен мебелью старинного стиля, бронзой, коврами, фарфором, галереей фамильных портретов, записками, рукописями, шутливыми посланиями, бережно охраняемыми от праха и уничтожения. Гордостью имения являлся вишневый сад, местами сохранившейся и до наших дней.

После революции усадьба использовалась в общественных целях, здесь располагалась школа и библиотека.

В наши дни от бывшего величия усадьбы времен Араповых не осталось и следа. В советские годы был проведен ремонт бывшего усадебного дома, вследствие чего его облик изменился.

Интересная история связана и с жемчужиной Пензенской картинной галереи – портретом В.Д. Римской-Корсаковой кисти знаменитого французского живописца Ф.К. Винтерхальтера. Известно, что в музей в 1920-е годы она попала из усадьбы Араповых. Но как она там оказалась? Ведь портрет известной московской красавицы, покоровшей самого Наполеона III, хранился в Ницце. Где Ницца, а где Проказна? Выяснилось, что сын Варвары Дмитриевны Римской-Корсаковой женился на дочери Арапова Екатерине и привез в имение жены портрет своей матери. Получается, что «калмыцкая Венера», как звали Римскую-Корсакову в Париже, и крестный сын Александра II – сватья. Данным фактом заинтересовалась творческая группа из Пензы.

Для Музея одной картины был снят документально-художественный фильм «Прикосновение к тайне», посвященный самому изысканному полотну знаменитого немецкого живописца Франца Ксавера Винтерхальтера «Портрет Варвары Дмитриевны Римской-Корсаковой».

Есть в картинной галерее и еще одна работа, тесно связанная как с историей рода Араповых, так и с биографией Александра Сергеевича Пушкина, вернее с его вдовы

Натальи Николаевны. Это работа кисти Макарова «Портрет сестер Араповых» - Ольги и Варвары. Их отец Андрей Николаевич Арапов, владелец Андреевки (Нижнеломовского уезда, ныне село Каменского района) и Воскресенской Лашмы (Наровчатский уезд, ныне г. Ковылкино Мордовской Республики). Сыновья А.Н. Арапова братья Иван и Николай были женаты на сестрах Ланских Александре и Елизавете – дочерях Н.Н. Пушкиной-Ланской от второго брака с П.П. Ланским.

Есть в Проказне и еще одна «живописная» легенда. Говорят, что в храме Михаила Архангела икона Богородицы – с лицом крестьянки! Бытует предание, что иконописец, которого пригласили расписывать местную церковь, безумно влюбился в крестьянку из села Проказна Аграфену Комарову и придал Деве Марии черты возлюбленной.

(Информация взята с сайта:

[HTTPS://SMALL-HAPPY.BLOGSPOT.COM/2018/10/BLOG-POST_21.HTML](https://small-happy.blogspot.com/2018/10/blog-post_21.html))

Заключение

При работе над темой "Интерактивный путеводитель "Заброшенные Пензенские усадьбы"" был собран материал по истории пяти Пензенских усадеб: Устиновых в селах Грабово и Беково, в Загоскино, усадьбе Воейкова в Каменке, Голицыных в Зубрилово, усадьбе в с. Аргамаково Белинского р-на. А также созданы пять видеороликов по усадьбам Воейкова в Каменке, Голицыных в Зубрилово, А.В. Бицкого в с. Степановка Бессоновского района, Анненковых в с. Анненково Кузнецкого района, Араповых в с. Проказна Бессоновского района.

Для привлечения внимания к проблеме "забытых" дворянских усадеб Пензенской губернии и пополнения знаний учащихся, был создан путеводитель "Забытые Пензенские усадьбы", в котором решено было разместить интерактивную карту "Заброшенные Пензенские усадьбы", собранный материал по истории усадеб, видеоролики по современному состоянию усадеб.

<https://sites.google.com/view/intkarta/карта>

<https://sites.google.com/view/intkarta/главная-страница>

В работе были использованы:

- сервис Google-сайт
- онлайн платформа Padlet для создания карты
- видеоматериалы медиа студии «Контакт»

Использование сайта-путеводителя предусматривается не только на ПК, но и на любом мобильном устройстве. Все видеоматериалы размещены на Youtube-канале медиа студии.

Усадьба Голицыных: <https://youtu.be/HbDAWIBLZfk> Усадьба Воейковых: <https://youtu.be/uLQ9mfnwX0o>

Усадьба Араповых: <https://youtu.be/yfKBp06rvms> Усадьба Бицкого: https://youtu.be/Szcd_ptdw9U

Усадьба Анненковых: <https://youtu.be/TYkRV6EunGc>

Все съемки проводились с использованием оборудования детского технопарка «Школьный Кванториум», расположенном на базе МБОУ ЛСТУ №2 г. Пензы. При работе были использованы квадрокоптеры Mavic Air 2 высокого разрешения, что позволило передать красоту и масштабность построек.

Данный материал можно использовать на уроках истории, краеведения, классных часах в виде виртуальной экскурсии "По следам забытых усадеб". Он поможет привлечь в нашу Губернию новых гостей и заинтересованных людей к проблеме восстановления "забытых" Пензенских усадеб! Хочется надеяться, что данная работа внесёт частичку в сохранение и изучение данного вопроса. Ведь история жизни людей — это история России в целом!

СПИСОК ИСПОЛЬЗОВАННОЙ ЛИТЕРАТУРЫ

1. МАТЕРИАЛЫ ЭКСПЕДИЦИЙ В С. ЗУБРИЛОВО, ЗАГОСКИНО, АРГАМАКОВО, БЕКОВО (ИЗ ЛИЧНОГО АРХИВА Е.А.ЕМЕЛЬЯНОВОЙ).

2. МАТЕРИАЛЫ ЭКСПЕДИЦИЙ В С.БЕКОВО И ГРАБОВО (ИЗ ЛИЧНОГО АРХИВА СЕМЬИ КОСТЮШИНЫХ).

[HTTP://TURIZMVPENZE.RU/ZAGADKI-STAROY-USADBYI-PENZA-ZAGOSKINO/](http://TURIZMVPENZE.RU/ZAGADKI-STAROY-USADBYI-PENZA-ZAGOSKINO/).

3. [HTTPS://SIMTOUR.LIVEJOURNAL.COM/662042.HTML](https://SIMTOUR.LIVEJOURNAL.COM/662042.HTML).

4. [HTTPS://VLAD-PENZA.LIVEJOURNAL.COM/747473.HTML](https://VLAD-PENZA.LIVEJOURNAL.COM/747473.HTML).

5. [HTTPS://PRAVDA-NEWS.RU/NEWS/SPETSPROEKTY/PENZENSKIE-DVORYANSKIE-USADBY-GORDOST-ILI-BREMYA/](https://PRAVDA-NEWS.RU/NEWS/SPETSPROEKTY/PENZENSKIE-DVORYANSKIE-USADBY-GORDOST-ILI-BREMYA/).

6. [HTTPS://WWW.SHATKI.RU/STATI/SHATKI-ISTORIYA/ARGAMAKOVYI-VLADELTSYI-SHATKOV-V-XVII-XVIII-VV.HTML](https://WWW.SHATKI.RU/STATI/SHATKI-ISTORIYA/ARGAMAKOVYI-VLADELTSYI-SHATKOV-V-XVII-XVIII-VV.HTML).

7. [HTTPS://WWW.PROZA.RU/2014/01/08/665](https://WWW.PROZA.RU/2014/01/08/665).

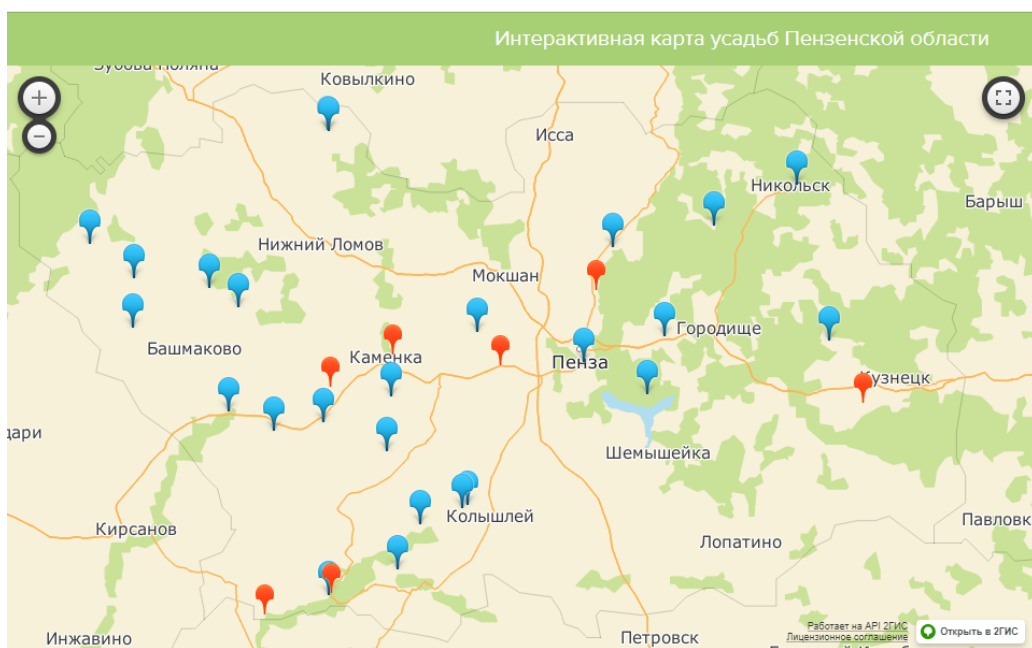
8. [HTTPS://RU.WIKIPEDIA.ORG/WIKI/API](https://RU.WIKIPEDIA.ORG/WIKI/API)

9. [HTTPS://DZEN.RU/A/XOTHRHQJVHRIILNH](https://DZEN.RU/A/XOTHRHQJVHRIILNH)

10. [HTTPS://DZEN.RU/A/YOS79PJIMAWDFBXX](https://DZEN.RU/A/YOS79PJIMAWDFBXX)

11. [HTTPS://SMALL-HAPPY.BLOGSPOT.COM/2018/10/BLOG-POST_21.HTML](https://SMALL-HAPPY.BLOGSPOT.COM/2018/10/BLOG-POST_21.HTML)

Интерактивная карта, размещённая на сайте "Интерактивный путеводитель "Забытые Пензенские усадьбы""



<https://sites.google.com/view/intkarta/карта>

<https://sites.google.com/view/intkarta/главная-страница>

Название усадьбы	Старые фотографии усадеб	Фото усадьбы (современный вид)
Усадьба Устиновых в Беково		
Усадьба Устиновых в Грабово		

<p>Усадьба в Аргамаково</p>		
<p>Усадьба в Загоскино</p>		
<p>Усадьба Войкова</p>		
<p>Усадьба Голицыных в Зубрилово</p>		
<p>Усадьба А.В. Бицкого (с. Степановка Бессоновского района)</p>		
<p>Усадьба Анненковых (с. Анненково Кузнецкого района)</p>		
<p>Усадьба Араповых (с. Проказна Бессоновского района)</p>		

Рецензия

на проект Кускова Кузьмы, учащегося 10"А"

МБОУ "Лицей современных технологий №2" г. Пензы.

"Интерактивный путеводитель "Забытые Пензенские усадьбы""

Актуальность проекта заключается в том, что сейчас особое внимание уделяется развитию у школьников интереса к истории родного края.

Цели работы:

- Создание интерактивного путеводителя "Забытые Пензенские усадьбы";
- Создание видеороликов по заброшенным Пензенским усадьбам;
- Изучение истории дворянских усадеб Устиновых в селах Грабово и Беково, усадьбы Загоскина (с. Загоскино), усадьбы Воейкова (г.Каменка), усадьбы Голицыных (Зубрилово), усадьбы Аргамакова (с. Аргамаково Белинского р-на), усадьбы А.В. Бицкого (с. Степановка Бессоновского района), усадьбы Анненковых (с. Анненково Кузнецкого района), усадьбы Араповых (с. Проказна Бессоновского района) на основе исторических документов и воспоминаний.

Практическая значимость проекта – данный интерактивный путеводитель можно использовать на уроках истории, МХК, краеведения и на внеклассных мероприятиях, посвященных изучению истории родного края. Так же на уроках истории, факультативах по краеведению, классных часах и внеклассных мероприятиях.

Интерактивный путеводитель "Забытые Пензенские усадьбы"

<https://sites.google.com/view/intkarta/карта>

<https://sites.google.com/view/intkarta/главная-страница>

Работа над проектом способствует развитию культурно-исторической памяти, навыков проектной деятельности, формированию мотивации самосознания школьников как граждан своего Отечества, своей Малой Родины.

Реализация проекта позволит расширить горизонты исторического и краеведческого мышления граждан, объединяющего поколения через сохранение исторической памяти.

Проект заслуживает высокой оценки.

Учитель истории и обществознания

МБОУ ЛСТУ №2 г. Пензы:



Е.А.Емельянова