

**VII ОТКРЫТЫЙ РЕГИОНАЛЬНЫЙ КОНКУРС
ИССЛЕДОВАТЕЛЬСКИХ И ПРОЕКТНЫХ РАБОТ ШКОЛЬНИКОВ
«ВЫСШИЙ ПИЛОТАЖ - ПЕНЗА»2025**

**Название работы: «Настольная игра
«Путешествие по Пензе»».**

Выполнил: учащийся МБОУ СОШ №32

Чикаров Иван, 8 «Б» класс

Научный руководитель:

Пенза, 2024

Содержание:

Введение	3
Информация об игре	5
2. Практическая часть	7
2.1. Описание игры	7
2.2. Инструкция к игре	7
2.3. Реализация игры	8
Заключение	9
Используемые источники	10
Приложение 1. Брошюра с пояснениями	12
Приложение 2. Карточки для игры	20
Рецензия	22

Введение

Пенза – город, прославившийся своей богатой историей и культурой. Еще академик Дмитрий Сергеевич Лихачёв писал: «Многообразное культурное наследие, сохраненное в Пензе..., делает ее важнейшим центром культуры Российской провинции». Пенза – небольшой уютный город, на улочках которого гармонично сочетаются памятники архитектуры различных эпох и стилевых направлений. 267 объектов истории, культуры, архитектуры и искусства города находятся под охраной государства. С нашим городом связаны имена великих литературных деятелей, ученых, представителей культурных профессий, доблестных военных, благотворителей, спортсменов. Моя малая Родина славится своими уникальными музеями, театрами, природными и архитектурными памятниками.

С моим научным руководителем мы подготовили настольную игру «Путешествие по Пензе» и хотим поделиться с вами материалами, собранными в результате нашей работы. Для школьников и гостей нашего города игра станет своего рода туристическим путеводителем по основным достопримечательностям города, а также поможет почерпнуть много полезной и актуальной информации об объектах, связанных с Пензенской культурой. Играя, мы как бы оказываемся на экскурсии, где получаем знания о времени и обстоятельствах «рождения» музея, памятника или сквера, знакомимся с дальнейшей историей культурного объекта, тесно переплетающейся с историей города и биографическими фактами известных пензенцев.

Актуальность выбранной темы обусловлена призывом президента РФ Владимира Владимировича Путина, в котором он говорил: «Активное развитие внутреннего туризма, особенно в сложных современных условиях, сейчас выходит если не на самый первый план, то на одно из самых значимых мест. У России здесь колоссальный потенциал, у каждого региона - свои, уникальные преимущества". Требованиями губернатора Пензенской области Олега Владимировича Мельниченко развитие нашего региона в сфере туризма необходимо сделать одной из ключевых задач. Данный проект позволит познакомить со значимыми и красивыми местами Сурского края и побудит участников игры посетить их.

Объект исследования: Достопримечательности города Пензы.

Предмет исследования: Богатое культурное наследие нашего города: музеи, театры памятники, скверы, парки.

Цель: Познакомить как можно больше школьников с игрой «Путешествие по Пензе», благодаря которой ребята приобщатся к богатой культуре, тесно связанной с историей нашего города. Пробудить интерес к посещению культурных мест в Пензе.

Для достижения цели необходимо решить следующие **задачи:**

1. Изучить богатое культурное наследие города Пензы: музеи, театры, памятники, скверы, парки.
2. Разработать раздаточный материал и правила игры.
3. Провести тестовые игры среди учеников МБОУ СОШ № 32 и других образовательных учреждений.

Методы:

1. Качественный анализ литературы по выбранной теме.
2. Анализ и синтез фактов, связанных с историей появления культурных объектов в городе Пенза.

Продукт проекта: настольная игра «Путешествие по Пензе»

Информация об игре.

Играя с друзьями в настольные игры, я обратил внимание на серию игр «Мемо - достопримечательности». В ней представлены памятные места Москвы, Санкт-Петербурга, Камчатки, Крыма. Тогда мне подумалось: «Почему такой игры нет про нашу Пензу?». Мы постарались создать игру, где представлены культурные объекты, являющиеся визитной карточкой нашего города. Посетить их можно, используя «Пушкинскую карту», которая с недавних пор пользуется огромной популярностью среди школьников и студентов, помогая им приобщиться к богатой культуре не только в родном городе, но и в стране.

Наша игра состоит из двух частей: «Мир искусства» и «Прогулки для души». В разделе «Мир искусства» для нас гостеприимно распахнут свои двери дом-музей Н.Н. Бурденко, музей одной картины им. Г.В. Мясникова, музей Народного творчества, музей В.О. Ключевского, краеведческий и литературный музеи, губернаторский дом, музей находок поисковых отрядов «Свидетели бессмертного подвига». Замечательные спектакли мы сможем созерцать благодаря Пензенскому драматическому театру им. А.В. Луначарского, Пензенскому областному театру «Кукольный дом» и Центру театрального искусства «Дом Мейерхольда», в котором расположен и мемориальный музей театрального деятеля. С космической темой можно «подружиться» в Пензенском планетарии. Кстати, единственный деревянный планетарий в мире и один из старейших в России! Он является памятником регионального значения. В 2021 - 2023 годах помещения планетария находились на реконструкции. В сентябре 2023 г. состоялось его торжественное открытие. Планетарий оснащен современными техническими средствами и готов принять любителей мира звезд.

В 2011 году журнал «Форбс» опубликовал список из 6-ти уникальных музеев мира. Среди мировых музейных жемчужин были представлены Музей Туринской плащаницы в Милане, Музей колокола Свободы в Филадельфии, Музей Луны на спутнике Земли и Музей корабля в Швеции. На третьем месте находился Пензенский музей одной картины им. Г. В. Мясникова, открывшийся в Пензе в 1983 году. Работники музея вспоминали: "...чтобы посмотреть экспонат, очередь за билетами выстраивалась на целый квартал. Записывались за два месяца целыми организациями, классами, институтами". Настоящий фурор! По сей день формы работы музея не имеют аналогов среди музеев России и зарубежья.

Первый мемориал в России и за рубежом, посвященный всемирно известному театральному деятелю искусств В. Мейерхольду, открыли в нашем городе. Открытие «Дома Мейерхольда» состоялось в 1984 году. Сейчас это Центр театрального искусства, включающий в себя музей с экспозицией «Мейерхольд. Хроники» и «Театр доктора Дапертутто». Доктор Дапертутто – это «доктор Везде», который все может. Этот псевдоним Мейерхольд взял из повести Э. Т. А. Гофмана «Приключения в Новогоднюю ночь». Узнать больше об этом талантливейшем человеке, который прославил наш город на весь мир, можно, посетив его мемориальный дом в Пензе.

Второй раздел нашей игры - «Прогулки для души» - проведет вас по тенистым аллеям ботанического сада им. И.И. Спрыгина и парка им. В.Г. Белинского, позволит укрыться от жары в сквере имени М.Ю. Лермонтова и отдохнуть в сквере 45-ый меридиан, проводит по центральной улице к фонтанной площади, познакомит с Пензенскими

зоопарком и океанариумом, демонстрирует памятники, отображающие важные исторические события города Пензы.

Если вы хотите спрятаться от городской суеты, не выезжая за пределы Пензы, вам обязательно нужно в Ботанический сад им И.И. Спрыгина. Здесь время замедляет свой ход и позволяет в полной мере ощутить единение с природой. Рядом расположился старейший парк города – парк «Белинского», в котором представлен огромный выбор аттракционов для всех возрастных категорий. Большой популярностью пользуется колесо обозрения, с высоты которого открываются потрясающие виды на город.

Жителям и гостям города обязательно нужно побывать в Парке «40 лет Победы», где с недавних пор установлена Стела «Пенза — город трудовой доблести», увековечивающая подвиг жителей Пензенской области во время Великой Отечественной войны, когда все работали под девизом «Всё для фронта, всё для Победы». Указом президента Российской Федерации от 20.05.2021 года Пензе было присвоено почетное звание «Город трудовой доблести».

Памятник Первопоселенцу всегда притягивал к себе внимание горожан. Интересный факт! Выпускники артиллерийского университета в день выпускного залезали на памятник, чтобы надеть на Первопоселенца военную фуражку! Некоторые даже умудрялись закинуть сапог на пикет. Правда, brave военные отрицают свою причастность к таким «развлечениям». Несколько лет назад военно-исторические клубы Пензы «наряжали» Первопоселенца в настоящие доспехи: кольчугу и шлем.

Более подробно познакомиться с достопримечательностями города, представленными в нашей работе, можно в приложениях в конце работы. Приложение №1 – брошюра с пояснениями, приложение №2 – карточки для игры. К сожалению, мы не смогли включить в игру все достопримечательности города, но они достойны вашего внимания и всегда гостеприимно распахнут двери для своих гостей.

2. Практическая часть.

2.1. Описание игры.

Перед вами настольная обучающая игра «Путешествие по Пензе», которая поможет почерпнуть актуальные знания о богатом культурном наследии города Пензы. В этой игре с простыми правилами успех чаще всего зависит от способностей и реакции игрока, а не от удачного стечения обстоятельств. Играя, происходит развитие познавательных процессов: памяти, внимания, скорости реакции. Мы надеемся, что после игры ребята захотят увидеть и посетить удивительные места, упомянутые в нашей настольной игре. В Пензе их очень много, и там нужно обязательно побывать хотя бы один раз.

Количество игроков: от 2-х до 6 человек. Количество карточек в наборе: 50 шт. Также в наборе есть брошюра с пояснениями: 1 шт.

Рекомендуемый возраст игроков: от 7 до 99 лет.

2.2. Инструкция к игре.

Правила игры.

Карточки раскладываются на столе изображениями вниз. Право первого хода предоставляется самому младшему игроку, далее – по часовой стрелке. Каждый присутствующий берет в руки любые две карточки в надежде отыскать одинаковые изображения. Если выбранные иллюстрации идентичны, то игрок забирает их себе и продолжает делать ходы до тех пор, пока не вытянет карточки с разными изображениями, и тогда ход переходит к следующему. Выигрывает тот, у кого больше парных карточек. В базовом варианте игры нужно рассказать, какой объект изображен на карточках. В совершенстве изучив культурные объекты, уровень усложняется. Называем изображение, давая краткую историческую справку о нем.

Цель игры:

- собрать как можно больше карточек с одинаковыми иллюстрациями;
- правильно назвать изображение на карточках;
- дать краткую историческую характеристику изображенному на карточке.

2.3.Реализация проекта

В МБОУ СОШ № 32 мы провели игру «Путешествие по Пензе» на классных часах в двух шестых, одном седьмом и трех восьмых классах, а также мы провели несколько тестовых игр с ребятами из воскресной школы при Спасском кафедральном соборе г. Пензы. Играя, дети «совершили путешествие» по нашему городу и узнали, при каких обстоятельствах в Пензе появились музеи, памятники, театры, скверы. Обращаясь к брошюре с пояснениями, проследили их судьбу от момента «рождения» до сегодняшнего дня. С большим вниманием школьники знакомились с историческими фактами, имеющими отношение к нашим именитым землякам, в честь которых были открыты музеи Н.Н. Бурденко, В.О. Ключевского, В.Э. Мейерхольда. Ребята поблагодарили нас за досуг, проведенный с пользой и порекомендовали расширить работу над этим проектом, ведь столько интересных мест в Пензе остались еще не охваченными в игре.

Заключение.

С научным руководителем мы внимательно изучили исторические сведения о музеях, памятниках и природных объектах в Пензе, подготовили игровые карточки, определили правила игры. Для меня самым интересным и волнительным этапом в работе над проектом было проведение тестовых игр среди ребят. Положительные отклики учащихся и заинтересованность на их лицах стали главной наградой за наш долгий и кропотливый труд.

В дальнейшем мы с моим научным руководителем планируем продолжить работу по данной теме в рамках ежегодной проектной деятельности в МБОУ СОШ № 32, поддерживая тем самым инициативу губернатора Пензенской области, – развитие нашего региона в сфере туризма. В процессе работы после проведения ещё нескольких тестовых игр мы планируем выйти с данным проектом на городской уровень:

- детские библиотеки,
- школы моих друзей;
- туристические фестивали.

Мы считаем, что в игровой форме запоминание любой информации происходит быстрее и качественнее и, конечно, надеемся, что знакомство с культурой нашего города благодаря игре пройдет более успешно.

Используемые источники.

1. Пенза город трудовой доблести. Издательский проект И. Шишкина
2. https://dl.liblermont.ru/DL/August_21/Kulturnoe_nasledie_Penz_oblasti.pdf/download/Kulturnoe_nasledie_Penz_oblasti.pdf
3. <https://www.culture.ru/institutes/20362/muzei-n-n-burdenko>
4. <https://www.culture.ru/institutes/8880/muzei-odnoi-kartiny-im-g-v-myasnikova>
5. <https://www.culture.ru/institutes/34883/muzei-narodnogo-tvorchestva-g-penza>
6. <https://www.culture.ru/institutes/12124/muzei-v-o-klyuchevskogo>
7. <https://www.culture.ru/institutes/10797/centr-teatralnogo-iskusstva-dom-meierkholda>
8. <https://www.culture.ru/institutes/12146/penzenskii-literaturnyi-muzei>
9. <https://muzlitpenza.ru/about/>
10. <https://www.culture.ru/institutes/48290/gubernatorskii-dom>
11. <https://welcome2penza.ru/guide/muzei-/muzei-/penza/2884>
12. <https://welcome2penza.ru/guide/recreation-places/parki/penza/1227/>
13. <https://senpolkovnik.livejournal.com/3635.html>
14. <https://vk.com/@304406658-v-penze-vsya-istoriya-rossii-takaimanova>
15. <https://penza.spravedlivo.ru/15670610>
16. <https://penza-tour.livejournal.com/128547.html>
17. <https://histrf.ru/read/monuments/stela-penza-gorod-trudovoy-doblesti?ysclid=ls4uzj9zmm382463969>
18. <https://welcome2penza.ru/news/2919/>
19. <https://ria.ru/20140127/991591109.html>
20. https://101hotels.com/recreation/russia/penza/points/monuments/kamen_pugacheva
21. <https://dzen.ru/a/ZN3mFcVkmjlsZYYs>
22. <https://welcome2penza.ru/guide/sights/monuments/penza/113/>
23. <https://www.culture.ru/institutes/95384/penzenskii-planetarii>
24. <https://welcome2penza.ru/guide/muzei-/muzei-/penza/4536/>
25. <http://km-penza.ru/o-nas/istoriya/>
26. <https://www.culture.ru/institutes/60881/penzenskii-zoopark>
27. <https://welcome2penza.ru/guide/recreation-places/parki/penza/335/>
28. <http://www.puppet-house.ru/onas>
29. <https://www.culture.ru/institutes/10936/penzenskii-oblastnoi-teatr-kukolnyi-dom>
30. <https://www.kino-teatr.ru/teatr/246/>
31. <https://botsad.pnzgu.ru/page/14303>
32. https://vk.com/wall-20042153_12370
33. <http://turizmvpenze.ru/penzenskiy-okeanarium/>
34. <http://oceanpenza.ru/about/>
35. <https://www.culture.ru/institutes/35488/centralnyi-park-kultury-i-otdykha-imeni-v-g-belinskogo>
36. <https://park-belinsky.ru/about/istoriya/istoriya-vozniknoveniya-gorodskogo-parka/>
37. <https://simtour.livejournal.com/218945.html>
38. <https://welcome2penza.ru/guide/sights/manors-and-historic-streets/penza/434/>
39. https://www.votpusk.ru/article/attractions/rossiya-privolzhe/penza/pamyatnik_pobedy-a
40. <https://welcome2penza.ru/guide/recreation-places/parki/penza/278/>
41. <https://welcome2penza.ru/guide/sights/monuments/penza/562/>

Брошюра с пояснениями для настольной игры «Достопримечательности Пензы».

Раздел «Мир искусства».

1. Музей Н.Н. Бурденко (г. Пенза, ул. Лермонтова, д. 28) 21 октября 1976 г. к 100-летию со дня рождения академика Николая Ниловича Бурденко на территории Пензенской областной больницы был открыт мемориальный дом-музей в его честь. Николай Нилович является основоположником нейрохирургии в России, выдающимся хирургом, создателем медицинской службы Красной армии, «человеком преодоления» и нашим земляком. Экспозиция разместилась в перенесенном с ул. Пески родительском доме, где жила семья будущего хирурга. С 2011 г. музей является отделом Пензенского государственного краеведческого музея. 3 июня 2014 г. в доме-музее открылась обновленная экспозиция, где представлены материалы, рассказывающие о научной и личной жизни выдающегося врача. Подробно представлен пензенский период жизни Н.Н. Бурденко, связанный с его учебой в духовных заведениях и работой в Пензенской губернской больнице. Сегодня дом-музей располагает довольно обширной коллекцией мемориальных вещей и документов семьи Бурденко: обмундирование Николая Ниловича, его мебель, книги, столовое серебро, орден Красной Звезды, портативный хирургический набор, принадлежавший врачам Пензенской земской больницы начала XX века и многое другое. Огромную ценность представляет научная библиотека академика, привезенная из его кабинета в Москве.

2. Музей одной картины им. Г.В. Мясникова (г. Пенза, ул. Кирова, д. 11) Гордостью Пензы и ее жителей является уникальный, единственный в мире музей, — Музей одной картины, открывшийся 12 февраля 1983 г. в особняке XIX века. Автор идеи и инициатор создания музея — Г. В. Мясников, непосредственным организатором был заслуженный деятель искусств В. П. Сазонов. Формы работы музея не имеют аналогов ни среди других музеев России, ни за рубежом. Журнал «Форбс» опубликовал список из шести уникальных музеев мира. Музей одной картины в этом списке находится на третьем месте в ряду с такими мировыми жемчужинами, как Музей Туринской плащаницы в Милане, Музей Луны на спутнике Земли и Музей корабля в Швеции. Знакомство с произведением искусства предваряется видеофильмом, освещающим эпоху, в которую было создано творение, что позволяет открыть удивительный внутренний мир автора-художника, его идеи, замыслы, переживания. Сеанс длится 45 минут. По завершении фильма открывается занавес и взору публики предстаёт картина, показ которой также сопровождается пояснительным текстом и музыкой. Режиссер Олег Табаков так сказал о музее: «Замечательное, доброе дело творят люди в Пензе. Причастие духовное так насущно необходимо в наше быстротекущее время. Не оставляйте усилий, всего вам самого доброго».

3. Музей народного творчества г. Пенза (г. Пенза, ул. Куйбышева, д 45) Находится в городской усадьбе, принадлежащей пензенскому лесопромышленнику Степану Лаврентьевичу Тюрину (1846–1911). Это уникальное деревянное двухэтажное здание с мезонином является региональным памятником деревянного зодчества середины XIX века. В 70-е г. XX века реставрацией дома занималась бригада прославленных резчиков по дереву — братьев Сорокиных из села Русский Камешкир Пензенской области. После ремонта здание предстало во всем великолепии убранства фасада, щедро украшенного

ажурной вязью пропильных кружев. 7 января 1975 г. состоялось открытие выставочного зала при пензенском областном отделении Всероссийского общества охраны памятников истории и культуры, а руководство ВООПИК разместились в этом же здании. Практически сразу выставочный зал стал называться музеем народного творчества, хотя статуса «музея» не имел. В январе 1992 г. выставочному залу юридически присвоен статус «Пензенского областного музея народного творчества». Его фондовая коллекция сложилась еще в 1990-е г. В неё вошли образцы самых различных направлений народного творчества: резьба и роспись по дереву, лозоплетение, ковроткачество, пуховязание, керамика, художественная ковка, вышивка, ткачество.

4. Музей В.О. Ключевского (г. Пенза, ул. Ключевского, д. 66) Открыт в 1991 г. в доме, где будущий историк провел детские и юношеские годы (1851–1861). В музейный комплекс входят соседний дом, соединенный с мемориальным зданием переходом, и флигель, расположенный на усадьбе (административное здание). 22 мая 2013 г. музей раскрыл свои двери для посетителей после проведенной реконструкции. В мемориальном доме воссоздана культурная среда, с раннего детства окружавшая будущего историка и способствующая формированию его мировоззрения. Представленная экспозиция исторически точно изображает скромный быт семьи Ключевских после их переезда в Пензу — лавки, шкаф, полка с глиняной и металлической посудой, утварь. Бережно экспонируются редкие сохранившиеся вещи из пензенского дома: настенные часы с боем, чернильница, наличник с окна дома Ключевских. Представлены материалы, рассказывающие об учебе Василия Осиповича в Пензенском духовном училище и семинарии. Музей сохраняет и культивирует творческое наследие Василия Осиповича

5. Центр театрального искусства «Дом Мейерхольда» (г. Пенза, ул. Володарского, д. 59) Основатель «Дома Мейерхольда» и создатель «Театра Доктора Дапертутто» - заслуженный деятель искусств РФ Наталия Аркадьевна Кугель (1946-2020). Центр театрального искусства открыли в качестве музея 24 февраля 1984 г. Это первый мемориал всемирно известного театрального деятеля не только в России, но и за рубежом. Располагается в мемориальном доме семьи Всеволода Эмильевича Мейерхольда. Старинный деревянный дом, построенный в 1881 г. — часть бывшей городской усадьбы, сейчас является объектом культурного наследия федерального значения. В настоящее время Центр объединяет созданный в 2003 г. государственный драматический «Театр Доктора Дапертутто», участник российских и международных фестивалей, один из самых востребованных театров региона, и музейную экспозицию «Мейерхольд. Хроники». В экспозиции представлены фамильные предметы семьи Мейерхольда, фотографии и афиша спектаклей, в мемориальном зале сохранились панели потолка и стен конца XIX века. На территории «Дома Мейерхольда» в 1999 г. открыт первый в мире памятник Всеволоду Мейерхольду, автор — Ю. Ткаченко. К 2023 г. труппа «Театра Доктора Дапертутто» исключительно мужская, состоит из 10-ти актеров. Они же — исполнители женских ролей. В репертуаре театра более 30-ти постановок.

6. Пензенский государственный краеведческий музей (г. Пенза, ул. Красная, д. 73) Основан 9 сентября 1905 г. по инициативе Пензенского общества любителей естествознания (ПОЛЕ) как естественно-исторический музей. 2 февраля 1911 г. состоялось

его фактическое открытие: музею были предоставлены три комнаты общей площадью около 100 кв. метров в здании полицейского управления. Здесь работали геологический, ботанический, зоологический отделы, вивариум и отдел учебных пособий, а его собрание насчитывало 8862 предмета. 1 января 1919 г. музей получил статус государственного учреждения. Постепенно изменялся его профиль: открываются отделы археологии, палеонтологии, исторический отдел, вобравший в себя коллекции Пензенской ученой архивной комиссии и художественного музея, этнографический отдел. В 1924 г. музей переименовали в краеведческий. Предоставив двухэтажное здание (там он находится и по сей день) . С октября 1941 по январь 1944 г.г. в здании временно размещались государственный музей И. С. Тургенева и Орловский краеведческий музей. В 1944 деятельность музея возобновилась в полном объеме: разобрали и систематизировали архивы, представили экспозиции в отделах природы и истории, создали стационарную выставку о Великой Отечественной войне и открыли литературную комнату. На сегодняшний день музей обладает прекрасной библиотекой, насчитывающей около 50 тысяч книг, в том числе это редкие старопечатные книги и книги с автографами.

7. Пензенский литературный музей (г. Пенза, ул. Кирова, д 2) Открыт в 1989 г. в самом «литературном доме» Пензы, построенном в конце 18 века под первое всесословное учебное заведение Пензенского наместничества – Главное народное училище. В 1804 г. народное училище преобразовано в мужскую гимназию, функционировавшую до 1857 г. Здесь учились известный литературный и театральный критик В. Г. Белинский; выдающийся филолог, искусствовед, академик Ф. И. Буслаев; писатель и мемуарист В. А. Инсарский. Среди именитых гостей, посещавших гимназию, были Сперанский М. М. (1818 г.), Лобачевский Н. И. (1842 г.), Жуковский В. А. (1837 г.), будущий император Александр II (1837 г.). Здание музея представляет интерес как памятник гражданского зодчества эпохи классицизм и принадлежит к числу наиболее ранних каменных построек города. В XIX – XX вв. здание неоднократно ремонтировалось и перестраивалось. Сейчас оно является объектом культурного наследия федерального значения. В советское время в разные годы в здании размещались начальная школа и детский сад. В 1983 г. оно было передано Объединению государственных литературно-мемориальных музеев Пензенской области для создания в нем Литературного музея. В 1985-1988 гг. были проведены реставрационные работы, а в 2012-2013 гг. - реконструкция.

8. Губернаторский дом (г. Пенза, ул. Советская, д. 5) Здание в историческом центре города Пензы, построенное в 1790-х годах и являющееся объектом культурного наследия. В 1801–1917 г.г. постоянное место пребывания губернаторов восстановленной Пензенской губернии. После Октябрьской революции 1917 г. в здании размещались различные учреждения, в том числе с 1997 г. — детская художественная школа № 1 им В.Е. Татлина. В 2007–2010 г.г. проведены реставрационные работы помещения. Для посетителей губернаторский дом открыл свои двери 18 мая 2011 г. Первыми гостями отреставрированного дома стали Олег Табаков, Евгений Миронов, Марк Захаров. Во дворе дома установлен памятник К.А. Савицкому. Экспозиция Губернаторского дома познакомит зрителей с историей города Пензы и пензенскими губернаторами. В его залах ежегодно проводятся десятки выставок из фондов галереи.

9. Музей находок поисковых отрядов «Свидетели бессмертного подвига» (г. Пенза, ул. Литвинова, 21а) Создан за счёт средств Президентского гранта членами Пензенского регионального отделения «Поисковое движение России». Экспозиция музея насчитывает более 200 артефактов, почти все экспонаты — находки пензенских поисковиков, сделанные во время многочисленных экспедиций. Центральная часть экспозиции представляет собой «Имена из солдатских медальонов» и рассказывает о 61-й стрелковой пензенской дивизии, встретившей первые дни Великой Отечественной войны в Белоруссии, воевавшей и погибшей там практически в полном составе. В витринах представлены личные вещи бойцов, медальоны. Свидетельства ожесточенных боев — в каждом экспонате! На выставке можно познакомиться с тематическими инсталляциями: «Подвиг связистов», «Подвиг летчиков», «Подвиг врачей»; военной формой, соответствующей обмундированию второй мировой, наглядно демонстрирующей изменения, которые она претерпела к концу войны; реконструированный фронтовой блиндаж с пулеметом Дегтярева, бревенчатыми стенами и «тесной печуркой», прямо как в известной песне.

10. Пензенский планетарий (г. Пенза, ул. Карла Маркса, д 2) Единственный деревянный планетарий в мире и один из старейших в России. С 2011 г. историческое здание планетария было закрыто. С 2021 г. по 2023 г. помещения планетария находились на реконструкции. В настоящее время его двери открыты для всех желающих погрузиться в историю развития астрономии и космонавтики. Юные исследователи под чутким руководством работников планетария смогут провести научные опыты, познакомиться поближе с миром физики. В Планетарии работают залы: «истории космонавтики», «истории освоения космоса», «музея истории Пензенского планетария», «звездный зал» и зал «одного интерактивного экспоната». «Сердцем» Звездного зала является оптико-механический проектор, точно показывающий картину звёздного неба на куполе диаметром 10 метров общей площадью 300 кв. м. Уникальность его заключается в том, что каждая из 7 тысяч звёзд демонстрируется отдельным световодным волокном. Это создаёт яркость и, самое главное, точность картинки. В других залах расположены экспонаты, сохранившиеся после реконструкции, среди которых астролябия, телескоп мюнхенского мастера середины XIX века, глобус Улугбека, а также современные интерактивные устройства: «Звук в вакууме», «Дюны на Марсе», генератор Ван де Граффа и другие.

11. Пензенский областной театр «Кукольный дом» (г. Пенза, ул. Чкалова, д. 35) Является одним из старейших театров кукол России и единственным профессиональным театром для детей в Пензенской области. Основан в декабре 1942 г., когда актеры-энтузиасты М. Калакин и Я. Кусакин создали кукольную бригаду при оборонном театре миниатюр. Уже в мае 1943 г. вышло официальное постановление о создании в Пензе театра кукол. С 1946 по 1991 г. театр неоднократно менял место жительства. В августе 1991 г. обосновался на ул. Чкалова 35, где и сейчас находится под новым именем " Кукольный Дом", стараясь быть Домом для всех посетителей, независимо от их возраста. Театр является организатором Международного фестиваля камерных спектаклей театров кукол «Улитка», который проходил в 1993, 2008, 2013, 2015 и 2018 г. В фестивале принимало участие более 25 театров из России и зарубежья.

12. Пензенский областной драматический театр им. А.В. Луначарского (г. Пенза, ул. Московская, д. 89) Театральное дело на Пензенской земле зародилось в далеком 1793 году. Первый в истории театральный сезон открылся постановкой комедии «Обманщик» по пьесе Екатерины II. В 1896 г. был организован Пензенский народный театр, открывший свой первый сезон пьесой А. Н. Островского «Бедность не порок». В постановках участвовали члены ранее созданного драматического кружка им. В.Г. Белинского: В. Мейерхольд и И. Мозжухин. К 1905 г. вся труппа народного театра состояла из профессиональных актёров. В 1916 г. на Базарной площади (ныне Театральной) открыли специально построенное здание «Народного дома им. Императора Александра II». На этой сцене до 2008 г. и играл свои спектакли Пензенский театр драмы. 2 января 2008 г. в театре произошел сильный пожар, уничтоживший практически полностью внутренние конструкции здания и оставивший одни внешние стены. После этого здание театра было полностью снесено и началось строительство нового, завершившееся в начале 2010 г. Уже 5 марта 2010 г. в стенах вновь отстроенного театра состоялась первая премьера — «Ревизор» по пьесе Н. В. Гоголя. Сегодня Пензенский драматический театр - один из самых современных в стране. Он является одним из любимейших мест для жителей и гостей Пензы.

Раздел «Прогулки для души».

13. Ботанический сад им. И.И. Спрыгина (Пенза, ул. Карла Маркса, 2а) Пензенский ботанический сад – один из самых старейших в нашей стране. В 2024 г. ему исполняется 107 лет. За свою долгую жизнь он не раз переживал трудные времена и периоды почти полного упадка, после чего его приходилось воссоздавать практически заново. Однако вопреки всем невзгодам на сегодняшний день это живой уголок неповторимой флоры в городе, открытый для посетителей. Появление ботанического сада научно-исследовательского и просветительского назначения связано с деятельностью ПОЛЕ (Пензенского общества любителей естествознания) под руководством ученого-ботаника И. И. Спрыгина. Долгое время члены общества с участием большого количества добровольцев из числа интеллигенции города и учащейся молодежи работали над комплектованием коллекции растений. Именно коллективные усилия позволили в 1917 г. открыть в Пензе ботанический сад, который поражает не размерами, а своим разнообразием: здесь на небольшой территории собрано 1500 видов растений со всего мира. Образцы были привезены из разных климатических и ботанических зон страны. На протяжении всей своей жизни И.И. Спрыгин опекал этот «райский уголок» природы. В настоящее время ботанический сад является структурным подразделением Пензенского Государственного Университета и носит имя своего основателя.

14. Пензенский зоопарк (г. Пенза, ул. Красная, д. 10) Впервые зоопарк распахнул свои двери для посетителей в 1981 г. Это самый крупный зоопарк Поволжья, расположенный на территории бывшего архиерейского сада, первые упоминания о котором относятся к далекому 1848 г. Более 180 видов животных обитают на площади в 10 гектаров. В общей сложности в зоопарке более полутора тысяч ухоженных питомцев, среди которых вы увидите львов, тигров, диких кошек, верблюдов, зебр, медведей, обезьян, страусов. На территории расположены три естественных водоема, заселённых водоплавающими птицами - пеликанами, лебедями, утками, смотровые площадки, открывающие потрясающий вид на город, чередующиеся с тематическими фотозонами и

детскими аттракционами. В летнее время сотрудниками зоопарка часто проводятся показательные кормления животных, сопровождаемые тематическими лекциями для желающих. Символом зоопарка с 2016 года является лось.

15. Пензенский океанариум (г. Пенза, ул. Центральная 1) Крупный океанариум Поволжского региона и единственный в Среднем Поволжье открылся 17 мая 2014г. Идейным вдохновителем и создателем стал пензенский бизнесмен А. К. Лукьянов. Океанариум занимает площадь в 3000 кв. метров. Здесь можно увидеть более ста видов рыб со всех континентов нашей планеты, а также животных, чей образ жизни связан с водой: крокодилов, черепах, выдр, варана. Есть и представители тропиков: скат электрический пресноводный, угорь электрический, пресноводная акула, пиранья красная, тарпон атлантический – всех и не перечислить! В океанариуме имеются и открытые бассейны, где рыбами и черепахами можно любоваться сверху и не через стекло. Показательные кормления собирают большое количество посетителей и не оставляют равнодушными к процессу ни взрослых, ни детей. Уже 10 лет Пензенский океанариум притягивает к себе туристов из близлежащих городов: Саратова, Саранска, Тамбова.

16. ЦПКиО им. В.Г. Белинского (г. Пенза, ул. Карла Маркса, д. 1) В Пензе находится один из старейших парков России. Его история начинается в далеком 1821 году после подписания Александром I указа о создании парка в каждом губернском городе. Пензенский парк разбили на территории леса - Шипин-бора, находившегося на окраине города. Над его созданием трудился ученый-садовод немецкого происхождения Эрнст Магзиг. Благодаря усилиям губернатора Ф.П. Лубяновского в лесу были обустроены прогулочные аллеи, скамейки, беседки и хозяйственные постройки. До революции парк не раз менял свое название. Изначально он назывался «Публичным садом», а потом «Верхним гуляньем». После возведения летнего театра в парке за ним прикрепилось название «Летний». В 1911 году, к празднованию 100-летия со дня рождения В.Г. Белинского, городскому парку было присвоено его имя и установлен памятник великому земляку. Парк им. В.Г. Белинского — сердце и легкие города, по сей день на его территории растут дубы — уникальные памятники природы, ровесники города Пензы. В разные годы в парке прогуливались многие выдающиеся деятели: императоры Александр I и Николай I, писатели В.А. Жуковский, М.Ю. Лермонтов, М.Е. Салтыков-Щедрин, В.Г. Белинский, математик Н.И. Лобачевский, историк В.О. Ключевский, нейрохирург Н.Н. Бурденко, и многие другие. В настоящее время парк является одной из самых больших площадок для проведения народных гуляний и праздничных мероприятий. На его территории располагаются многочисленные аттракционы, «веревочный парк», планетарий, летние кафе.

17. Сквер им. М.Ю. Лермонтова (г. Пенза, ул. Лермонтова) Расположен в исторической части г. Пензы между художественным училищем им. С.А. Савицкого и Соборной площадью. Центральную часть сквера украшает бюст Михаила Юрьевича Лермонтова. История сквера началась в далеком 1837 г, когда будущий царь-освободитель Александр II, посещая Пензу, обратил взор на заросший кустарником и деревьями пустырь возле Спасского кафедрального собора, и предложил разбить там сквер. Уже в 1839 г. это место отдыха стало одним из любимых у горожан. В 1842 г. в сквере построили фонтан, сохранившийся до наших дней. Памятник М. Ю. Лермонтова был установлен благодаря усилиям Лермонтовского общества, образованного в 1892 году в связи с 50-летием со дня смерти поэта. Средства, необходимые на установку, собирали путем

проведения различных культурных мероприятий: любительского спектакля, состоявшегося 15 октября 1890 года, Лермонтовского вечера в день 50-летия со дня гибели поэта, а также на добровольные пожертвования. Всего было собрано 909 руб. 70 коп. Инициатором увековечить память Лермонтова, взявшим на себя большую часть хлопот по претворению их в жизнь, являлся председатель правления общественной библиотеки имени М.Ю. Лермонтова, пензенский врач В.М. Мануйлов. Памятник, автором которого является петербургский скульптор Илья Яковлевич Гинцбург, представляет собой бронзовый бюст на четырехгранном гранитном пьедестале. Данный бюст является вторым скульптурным произведением, установленным в России в честь великого русского поэта.

18. Сквер «45 меридиан» (пересечение улиц Пушкина и Кулакова) В Пензе появился сквер, где легко можно прикоснуться к 45-му меридиану, увековечившему географическую особенность нашего города. Теперь жители и гости Пензы узнают, что через наш город проходит 45-й меридиан восточной долготы. Благодаря применению спутниковой и навигационной системы, Пенза, наконец, обозначила свое точное географическое местоположение в мире. Ведь 45-й меридиан восточной долготы проходит точно по центру Пензы, поэтому по праву он может считаться пензенским. На 45-ом меридиане нет более крупного города, чем наш. С точки зрения геодезической науки через Пензу проходит «русский Гринвич», по которому сверяется «Московское время». Меридиан проходит через ул. Гагарина, территорию ПензГТУ, ДК Кирова, ул. Луначарского, Толстого, Коммунистическую, Дзержинского, Бакунина, Пушкина, Захарова, Революционную, Ключевского, К. Маркса, Ботанический сад, ЦППКиО им. В.Г. Белинского, ул. Лермонтова, территорию ПГУ, ул. Чкалова, стадион «Темп», ул. Свердлова, территорию зоопарка, ул. Тамбовскую и далее в район Терновки. Интересный факт: если мысленно продолжить 45-й меридиан через полюс (ортодромия, иначе — переход в 135 меридиан), то он практически соединяет Пензу и город в бывшей Русской Америке (Аляска) - Ситка, который ранее назывался Новоархангельск и был столицей русской колонии. Идея создать сквер с арт-объектом принадлежит Пензенскому областному отделению Русского географического общества. Работы велись при поддержке администрации города Пензы с 2014 г.

19. Фонтанная площадь (г. Пенза, ул. Московская, 39) Располагается в самом центре Пензы. Главным украшением площади является светомузыкальный фонтан — красивейшее и необычное архитектурное сооружение Пензы, как магнит притягивающее к себе горожан. Пензенский фонтанный комплекс, открытый в 2020 году, является одним из самых современных в стране. В состав сооружения входит чаша фонтана с зеркалом воды площадью 359,0 кв.м. и пешеходная часть. Водную картину фонтана создают 275 струй, буквально танцующих под музыку разных жанров — от классики до эстрады. На водную стену проецируется лазерное изображение, а настроение цветом создают 300 светильников. Отдыхающие могут насладиться видом бегущих волн, поворотных струй, водными рисунками в виде мельниц, вееров, пенных столбов и арок. Площадь считается любимым местом отдыха молодежи.

20. Монумента воинской и трудовой Славы (г. Пенза, начало проспекта Победы.) В 1968 г. начали формировать список имен всех погибших пензяков в Великой Отечественной войне. Собрав информацию о 114 тысячах павших (всего 134 тысячи), возник вопрос — что делать дальше? Георгу Мясникову, занимавшемуся в то время делами культуры в городе, передали информацию о скорбном списке и об идее

строительства монумента. Подумав, он ответил: «Надо памятник ставить! И не только тем, кто погиб, но и тем, кто ковал победу в тылу. Памятник для всех.». Работа закипела, объявили конкурс на проект памятника для Пензы. Выиграли скульпторы из Ленинграда: В.Г.Козенюк, Г.Д.Ястребенецкий, Н.О.Теплов и архитектор В.А.Сохин. В проектной документации было описано: «Солдат и мать с ребенком на руках, который держит позолоченную ветвь, олицетворяющую торжество жизни. Выполнен в бронзе Высота - 5,6 м, установлен на постаменте высотой 1,75 м. Пандусы, окружающие памятник, в общем ансамбле имеют форму 5-конечной звезды. В одной из стен пандуса - ниша. В ней - книга с именами воинов-пензенцев, погибших в ВОВ». Строительство начали в 1973 г. Открытие мемориала состоялось в день 30-летия Победы - 9 Мая 1975 г. Из Москвы на армейском броневичке, в специальной лампаде, защищенной от ветра, в сопровождении эскорта мотоциклистов, в Пензу доставили Вечный огонь, торжественно зажженный у могилы Неизвестного Солдата. Из Зеленограда, где находится братская могила воинов 354-й дивизии, сформированной в Пензе, привезли землю в артиллерийской гильзе. Также были доставлены гильзы с землёй из городов-героев и с могилы Неизвестного Солдата в Москве. Все вместе их разместили в нише перед Вечным огнем. 9 Мая 1975 г. стало настоящим праздником для всех жителей города. Сегодня, отдавая дань памяти героизму предков, сюда постоянно приезжают молодожены, возлагая цветы к Вечному огню. 9 мая здесь постоянные гости - ветераны и военнослужащие.

21. Стела «Пенза — город трудовой доблести» (г. Пенза, Парк «40 лет Победы») 20 мая 2021 г. Президент РФ В.В. Путин подписал указ «О присвоении почетного звания РФ «Город трудовой доблести» для 12-ти городов России, среди которых была и наша Пенза. В городском Парке «40 лет Победы» 27 декабря 2021 г. состоялось открытие памятника, увековечивающего подвиг жителей Пензенской области во время Великой Отечественной войны. Автором данного мемориала стал скульптор Денис Стритович. Архитектурная композиция представляет собой стелу, окружённую 8 пилонами. На ней нанесена гравировка снимка ступеней рейхстага «А мы из Пензы». Рядом находятся изображения врачей одного из многочисленных эвакуационных госпиталей, размещённых в городе во время Великой Отечественной войны. Кроме этого, на стеле выгравирован текст Указа о включении Пензы в список городов трудовой доблести. Пилоны вокруг стелы символизируют промышленные предприятия, на которых производилось всё необходимое для фронта. Например, на заводе № 731 - фугасные бомбы, на швейной фабрике № 1 изготавливали обмундирование для Красной Армии, на заводе №807 (ныне часовой завод) - минные взрыватели, прицелы и часовые механизмы к ним. Пензенская область в годы войны работала под девизом «Всё для фронта, всё для Победы». В это время в регион были эвакуированы 52 завода, почти все из них работали на оборону. С 1941 по 1945 гг. предприятия Пензенской области трижды были отмечены орденами.

22. Памятник героям блокадного Ленинграда (на пересечении улиц Ленинградской и Мира) Открытие состоялось в день 70-летия освобождения советскими войсками города Ленинграда от блокады 27 января 1944 г. В открытии памятника приняли участие 27 жителей и защитников блокадного Ленинграда. Памятник представляет собой копию завершения здания Адмиралтейства в Санкт-Петербурге, наверху находится

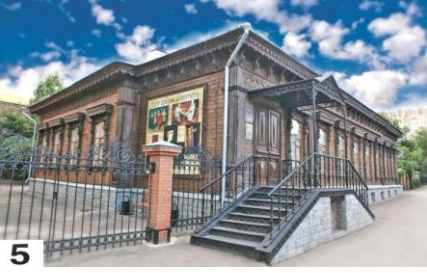
флюгер — шпиль и кораблик. Основание памятника выполнено из искусственного камня, имитирующего гранит, а шпиль и кораблик — из металла. Общая высота монумента составит 9,5 метра. Архитектор данного сооружения - Дмитрий Полишко.

23. Памятный камень Емельяна Пугачева (на пересечении улиц К. Маркса и Московской) На месте камня в XVIII веке находился дом, принадлежавший некому А.Я. Кознову, в котором вместе со своим войском останавливался Емельян Пугачев. Памятный камень был возведен в 1982 г. скульпторами Э.С. Иодынис и Л.Н. Скоробогатовым. На камень встроена металлическая доска, изображающая момент въезда в Пензу войска под предводительством Е. Пугачева. Картина разделена на две части, напоминая развернутую книгу, а, возможно, историческую летопись. Как рассказывает нам история, Пугачев получил в Пензе теплый прием. Горожане почтили бунтаря своим радушием и гостеприимством. Этот памятник привлекает внимание туристов, стремящихся узнать больше о жизни и бунте Емельяна Пугачева.

24. Монумент Славы Пензы «Росток» (набережная р. Суры, г. Пенза) Один из популярнейших памятников среди жителей нашего города открыли в 1967 году в честь 50-летия Октябрьской революции. Монумент состоит из металлического вертикального стержня с раздвоенным концом в виде пробившегося к свету ростка. Высота сооружения – 25 метров. Рядом с ним находится стела из карельского гранита с замурованным в неё в 1967 году письмом потомкам, с которым жители нашего города ознакомились в 2017 году. С лицевой стороны стелы на бронированном стекле выгравированы имена земляков: Героев Советского Союза, Героев Социалистического Труда, полных кавалеров ордена Славы, Героев России. С левой стороны стелы – рельефы с сюжетными композициями на тему истории Советского государства, с правой – с эпизодами Великой Отечественной войны. Авторы сооружения – заслуженный художник РСФСР, заслуженный деятель искусств России Альфред Альфредович Оя, пензенский скульптор Аполлон Алексеевич Фомин, московский архитектор Лев Дмитриевич Иофан.

25. Памятник Первопоселенцу (г. Пенза, ул. Кирова) Памятник был установлен в 1980 году. Его расположили в исторической части города, где в 1663 году была возведена крепость Пенза. Является частью мемориально-исторического комплекса, посвященного городу-крепости Пенза, включающего в себя остатки оборонительного вала крепости, бревенчатую стену, набатную башню с колоколом, пушку. Фигура Первопоселенца представляет собой двухметровую бронзовую композицию. В одной руке поселенец держит копьё, а другой опирается на плуг и своего коня, что символизирует два начала в судьбе первых жителей города – крестьянский труд и оборону рубежей от набегов кочевников. У подножия скульптуры выгравирован текст: «Лета 7171 1663 года велено на реке Пензе город строить». Скульптурная композиция установлена над долиной реки Суры, от которой открывается вид на восточную и юго-восточную часть города и Засурье. Смотровая площадка обнесена чугунной решёткой с гербами старой Пензы. Авторами памятника являются скульптор В.Г. Козенюк и архитектор Ю.В. Комаров.

Приложение №2





РЕЦЕНЗИЯ

На проектную работу «Настольная игра «Путешествие по Пензе»» ученика 8 «Б» класса
МБОУ СОШ №32 Чикарова Ивана.

В настоящее время настольные игры используются не только как развлечение, но и как помощь в изучении и закреплении учебного материала. Их успешное применение в образовательных дисциплинах не раз было отмечено педагогическим сообществом. Настольная игра «Путешествие по Пензе» благодаря представленным фактам обогатит школьников, юных краеведов, любителей путешествовать актуальными знаниями и познакомит с культурными объектами Пензы.

Игра представляет собой карточки с изображенными на них культурными объектами Пензы: музеями, театрами, памятниками архитектуры и природы, а также брошюру, поясняющую изображения на карточках и дающую им краткую характеристику. Игру «Путешествие по Пензе» можно использовать в качестве дидактического и вспомогательного материала на уроках по краеведению и патриотическому воспитанию, а также для проведения полезного досуга в кругу близких людей – все это и является практической значимостью проекта. Игра отлично подойдет школьникам от 10 лет и людям, проявляющим интерес к истории города Пензы.

Настольная игра «Путешествие по Пензе» - отличный способ «открыть» для себя новый туристический маршрут, совместно обсудив его во время игры в кругу семьи, друзей или одноклассников на тематическом занятии.

Рецензент

Антимонова О.В.

учитель русского языка и литературы МБОУ СОШ №32 г. Пензы

