



Управление образования города Пензы  
МКУ «Центр комплексного обслуживания и методологического  
обеспечения учреждений образования» г. Пензы  
МБОУ СОШ №56 г. Пензы им. Героя России А.М. Самокутяева

XXVI научно-практическая конференция  
школьников г. Пензы  
«Я исследую мир»

## ПРОБЛЕМЫ СОВРЕМЕННОЙ СЕМЬИ И ПУТИ ИХ РЕШЕНИЯ

**Выполнил:**

Яблоновская Полина Михайловна,  
МБОУ СОШ № 56 г. Пензы  
им. Героя России А.М. Самокутяева,  
8 «Б» класс

**Руководитель:**

Филатов Сергей Геннадьевич,  
к.и.н., учитель МБОУ СОШ № 56 г. Пензы  
им. Героя России А.М. Самокутяева,

Пенза, 2021-2022

## ОГЛАВЛЕНИЕ

ВВЕДЕНИЕ.....	3
1. ТЕОРЕТИЧЕСКИЕ ОСНОВЫ РЕАЛИЗАЦИИ СЕМЕЙНОЙ ПОЛИТИКИ.....	4
1.1. Проблемы современной семьи .....	4
1.2. Опыт решения семейных проблем государственными, муниципальными и общественными структурами .....	5
2. ПУТИ РЕШЕНИЯ ПРОБЛЕМ СОВРЕМЕННОЙ СЕМЬИ.....	8
2.1. Выявление потребностей пензенских супружеских пар и определение основных направлений работы с семьей.....	8
2.2. Опыт решения проблем в детско-родительских отношениях при взаимодействии семьи и школы.....	12
ЗАКЛЮЧЕНИЕ.....	15
СПИСОК ИСТОЧНИКОВ И ЛИТЕРАТУРЫ.....	16
ПРИЛОЖЕНИЕ.....	17

## Введение

Благополучие семьи и детей принадлежит к числу основных ценностей современного мира. Благополучная семья отличается позитивным психологическим настроением, ведет здоровый образ жизни, обеспечивает условия для развития своих детей. Основой духовного мира такой семьи является любовь к малой и большой родине, взаимная поддержка, взаимное уважение взрослых и детей.

Актуальность темы исследования определяется тем, что процессы, происходящие в современном российском обществе, оказывают существенное влияние на формирование семейной политики. Изменяются ее социальные функции и содержание. Идет поиск современных эффективных средств защиты семьи.

В современном российском обществе происходит переход от однополюсности в осуществлении семейной политики по схеме «государство-личность» к многополюсности. Общественные организации совместно с государством берут на себя функции по осуществлению семейной политики. Большая ответственность в решении проблем современной семьи возлагается на школу.

Актуальность данной работы определяется необходимостью выявления проблем, стоящих перед современной российской семьей для разработки новых механизмов взаимодействия государства и гражданского общества при реализации семейной политики.

Объектом исследования являются семьи, нуждающиеся в комплексной поддержке со стороны государства и институтов гражданского общества.

Предмет исследования: потребности современных пензенских семей.

Цель работы: выявить проблемы, стоящие перед современной семьей и наметить пути их решения.

Цель определила следующие задачи исследования:

- выявить основные закономерности развития института семьи в условиях модернизации российской государственности;
- рассмотреть реализуемые меры поддержки семей и проводимые мероприятия по пропаганде семейных ценностей в Пензенской области;
- изучить потребности современных семей на основе выявления их отношения к проводимой в настоящее время семейной политике;
- наметить пути решения проблем в детско-родительских отношениях.

Теоретической и методической базой исследования являются труды специалистов в области семейной политики. Информационную базу исследования составили нормативные акты федеральных и региональных законодательных и исполнительных органов власти, данные статистики. Методологической основой работы стал диалектический метод, рассматривающий явление в его развитии и взаимосвязи. Статистический метод позволил выявить основные тенденции в развитии института семьи в начале XXI века. Также при выявлении потребностей современных семей использовались методы наблюдения и анкетирования.

Гипотеза исследования: выявление целей, ценностей, потребностей современных семей позволяет наметить пути решения семейных проблем.

Структура работы соответствует цели и задачам исследования, состоит из введения, двух глав, заключения, библиографического списка и приложений.

Практическая значимость данного исследования заключается в том, что его материалы можно применять в практике работы с семьями общественных организаций, а также использовать при разработке основ государственной семейной политики.

# 1. ТЕОРЕТИЧЕСКИЕ ОСНОВЫ РЕАЛИЗАЦИИ СЕМЕЙНОЙ ПОЛИТИКИ

## 1.1. Проблемы современной семьи

Семья сегодня является фундаментальным условием функционирования российского общества, важнейшим элементом его самоорганизации. Подавляющее большинство граждан России предпочитают семейный образ жизни.

При этом современная семья существенно отличается от традиционной своей структурой: год от года сокращается количество многопоколенных семей, растет число неполных семей, увеличивается доля однодетных и бездетных семей. Явлениями повседневности стали отчуждение супругов друг от друга, сожительство без регистрации брака и рождение детей вне брака, социальное сиротство [16, с. 58].

С рождением ребенка для многих семей в России повышается вероятность попадания в категорию бедных (малоимущих). По статистике малоимущие семьи с несовершеннолетними детьми на треть беднее малоимущих бездетных семей. Значительная часть семей с детьми нуждается в жилье. [17, с. 157].

Пришедшей с Запада проблемой стала ювенальная юстиция. Основания для постановки на учет в качестве семей, находящихся в социально опасном положении, органами внутренних дел или органами социальной защиты, достаточно расплывчаты. Часто на учет ставят семьи, представители которых не совершают ни уголовных преступлений, ни административных правонарушений, по так называемым «материальным» параметрам. Вмешательство во внутренние дела семьи со стороны, противопоставляя права детей правам родителей, вызывает справедливый общественный протест [14, с. 268].

Наносит удар по институту семьи и неблагоприятный информационный фон: агрессивная пропаганда семейного неблагополучия, насилия, призывы к детям жить своей жизнью, не обращая внимания на родительские запреты [19, с. 60].

Внутрисемейные отношения страдают из-за дистанции между членами семьи, порождаемой работой или другими причинами. Родителям иногда сложно отложить все дела и провести время с детьми из-за перегруженного расписания. Часто главы семей оторваны от них из-за необходимости зарабатывать за пределами своих городов.

В период пандемии COVID-19 значительное количество людей было переведено на удаленную работу. И для подавляющего большинства это стало непривычным психологически и с точки зрения организации рабочего времени. Ситуация усугубилась нервным напряжением, которое из-за боязни заражения увеличилось у всех [15, с. 761].

Одна из самых неприятных проблем, с которыми сталкиваются современные семьи – насилие и жестокое обращение. Частоту насилия в семьях трудно определить, поскольку многие случаи жестокого обращения с детьми и супружеского насилия остаются незарегистрированными [18, с. 55].

Содействуют ослаблению института семьи некоторые просчеты государственной семейной политики. Например, отнесение в 72-й статье Конституции РФ защиты семьи к совместному ведению Российской Федерации и субъектов, а фактически перевод поддержки семей с детьми на региональный уровень, разрывает единое социальное пространство в стране. Права на получение мер социальной поддержки зависят от того субъекта РФ, на территории которого проживает семья. Иными словами, поддержка семьи, например, в Москве, не идет ни в какое сравнение с поддержкой семьи в Пензенской области.

Семейная политика государства сегодня является производной от демографической и направлена преимущественно на решение проблемы роста народонаселения. Но важно ставить вопрос не только о количестве населения, но и о его «качестве».

Утверждение модели «качественной» семьи требует активного взаимодействия ключевых социальных институтов. Необходимо добиваться синхронизации воздействия на общество со стороны государства, средств массовой информации, общественных организаций, системы образования. Государственная семейная политика должна дополняться масштабным целенаправленным воздействием на общественное сознание с помощью создания семейных передач на телевидении, внедрением традиционных ценностей через деятельность благотворительных фондов, взаимодействием школы и семьи [20, с. 119] (см. рис. 1).

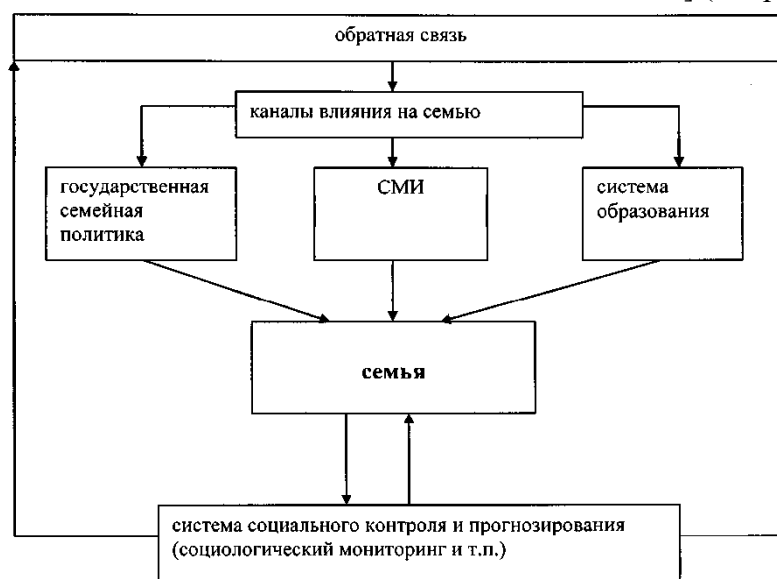


Рис. 1. Механизм внедрения модели «качественной» семьи.

Можно выделить следующие параметры «качественной» семьи:

- обязательное наличие в семье ребенка;
- благоприятное физическое самочувствие членов семьи;
- материальный достаток, позволяющий всем членам семьи удовлетворять основные потребности;
- наличие минимального уровня образования и профессиональной квалификации каждого члена семьи;
- отсутствие насилия в семье, склонности членов семьи к правонарушениям,
- благоприятный психологический климат в семье.

В «качественной» семье формируется социально здоровая личность, которая способна будет передать ценности семейного образа жизни последующему поколению.

## 1.2. Опыт решения семейных проблем государственными, муниципальными и общественными структурами

В Пензенской области отдельные направления государственной семейной политики реализуются в соответствии с Указами Президента РФ «Об основных направлениях государственной семейной политики», «Об утверждении Концепции демографической политики Российской Федерации на период до 2025 года» [2], «О мероприятиях по реализации государственной социальной политики» [3], «О мерах по реализации демографической политики

Российской Федерации» [4], положения которых дублируются региональными и муниципальными нормативно-правовыми актами [9; 12]. После «майских указов» 2012 года при Губернаторе Пензенской области был создан Координационный совет по реализации Региональной стратегии действий в интересах детей [11], а в Пензе – Совет по делам семьи, материнства, отцовства и детства [13].

Выплата региональных пособий регламентируется Законами Пензенской области от 28.12.2004 г. № 731-ЗПО «О мерах социальной поддержки многодетных семей, проживающих на территории Пензенской области» и от 21.04.2005 г. № 795-ЗПО «О пособиях семьям, имеющим детей» [9; 10], дополняющими федеральное законодательство [1; 3; 5; 6; 7; 8]. На территории Пензенской области молодым и многодетным семьям оказывается поддержка при улучшении жилищных условий. Семьи с детьми имеют льготы (рис. 2).

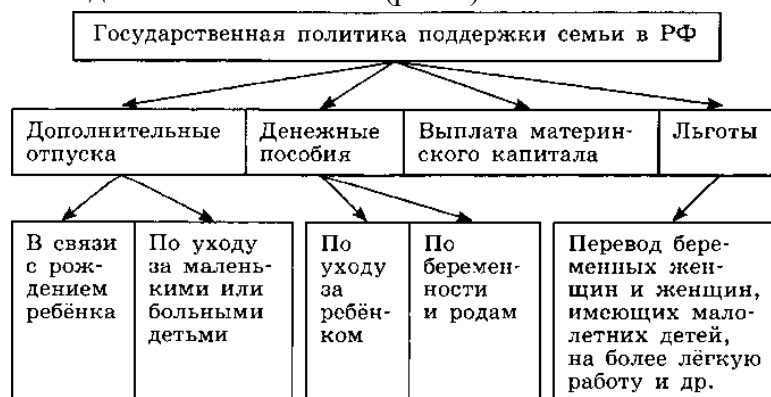


Рис. 2. Основные экономические аспекты государственной семейной политики.

На муниципальном уровне работу с семьей ведут многочисленные организации (см. рис. 3)



Рис. 3. Субъекты социальной работы с семьей на местном уровне

В Пензенской области реализуется комплекс мер просветительского и воспитательного характера – профильные проекты, направленные на формирование у населения семейных ценностей и здорового образа жизни, укрепление института семьи. С декабря 2013 года в области осуществлялась программа «Родительский университет», направленная на создание единой педагогической среды на территории Пензенской области как основного фактора успешной социализации детей. Для пропаганды семьи как одной из основных социально-значимых ценностей общества и укрепления преемственности поколений при библиотеке для детей и юношества много лет работает семейный клуб «Живой родник», где родители и дети совместно с пользой проводят свое свободное время [22].

Из проектов, реализуемых в Пензенской области, следует выделить проект «Социальный навигатор», в рамках которого в режиме «одного окна» оказывается поддержка семей, оказавшихся в трудной жизненной ситуации [21].

Свидетельством признания эффективности реализуемых в Пензенской области проектов работы с семьей стало назначение на должность Уполномоченного при Президенте Российской Федерации по правам ребёнка в сентябре 2016 года А.Ю. Кузнецовой, основателя фонда «Покров», оказывающего помощь многодетным и малоимущим семьям, а в октябре 2021 г. – М. Львовой-Беловой, учредителя автономной некоммерческой организации содействия социальной адаптации личности «Квартал Луи» [23].

В нашей школе взаимодействие с семьей реализуется через Совет отцов, Совет бабушек, родительский всеобуч, Академию молодых родителей. Цель работы Академии молодых родителей: повысить их психолого-педагогическую компетентность в области воспитания и развития учащихся первых классов. Работа Академии предусматривает 2-3 заседания в месяц, которые проходят в комплексной форме и включают в себя психолого-педагогические консультации, практические занятия, просмотр видеоматериалов, анкетирование. В конце тематических заседаний родителям раздаются памятки с интересными и полезными советами. Опыт прошлых лет показал, что работа Академии помогает мамам и папам уточнить и расширить свои знания в области воспитания и развития первоклассников, родители приобретают ценный опыт практического взаимодействия с детьми, а главное – занятия помогают преодолеть барьер недоверия к школе и заложить прочный фундамент сотрудничества школы и семьи.

Подводя итоги первой главы, необходимо отметить, что сегодня мы наблюдаем негативное воздействие на институт семьи ряда разрушительных явлений: большого количества неполных семей, рождений детей вне брака, высоких показателей социального сиротства, неблагоприятного информационного фона. Поэтому семейно-демографическая политика российского государства должна быть ориентирована на оздоровление российского народа. Государство и гражданское общество должны стремиться к внедрению модели «качественной» семьи, в которой будет формироваться социально здоровая личность.

В Пензенской области, несмотря на имеющиеся проблемы, проводятся многочисленные мероприятия, направленные на укрепление института семьи, возрождение и сохранение духовно-нравственных традиций семейных отношений: развивается система пособий в связи с рождением и воспитанием детей; реализуются областные программы обеспечения жильем молодых и многодетных семей; развивается сеть организаций по консультативной и психологической поддержке семей в налаживании благоприятного психологического климата во внутрисемейных отношениях, профилактике семейного неблагополучия.

## 2. ПУТИ РЕШЕНИЯ ПРОБЛЕМ СОВРЕМЕННОЙ СЕМЬИ

### 2.1. Выявление потребностей пензенских супружеских пар и определение основных направлений работы с семьей

Для выявления потребностей семей нами проводилось социологическое исследование – анкетирование 50 супружеских пар.

В разработанной нами анкете «Государственная семейная политика в Российской Федерации: взаимодействие власти и общества» (см. Приложение 1) сочетались закрытые и открытые вопросы. Категоризация опрашиваемых супружеских пар производилась исходя из количества совместно воспитываемых детей. В результате было опрошено: 14 супружеских пар без детей, 17 – воспитывающих одного ребенка, 14 – воспитывающих двоих детей, 5 – воспитывающих троих детей.

На вопросы о репродуктивных планах супружеским парам рекомендовалось давать согласованные ответы. В результате на вопрос «Готовы ли Вы обзавестись ребенком (еще детьми)?» 34 пары (68 %) дали положительный ответ; на вопрос «Готовы ли Вы обзавестись ребенком (еще детьми) в течение ближайших трех лет?» количество ответивших положительно было вдвое меньшим – 17 пар (34 %); наконец, на вопрос «Готовы ли Вы изменить репродуктивные планы (обзавестись детьми, обзавестись детьми раньше и (или) родить больше) при совершенствовании государственной семейной политики?» положительный ответ дали 42 пары (84 %). Итак, количество пар, готовых изменить репродуктивные планы при совершенствовании семейной политики (16 %), говорит о необходимости обозначения ключевых направлений возможных усовершенствований. На рисунке 4 демонстрируется распределение ответов в зависимости от количества совместно воспитываемых детей.

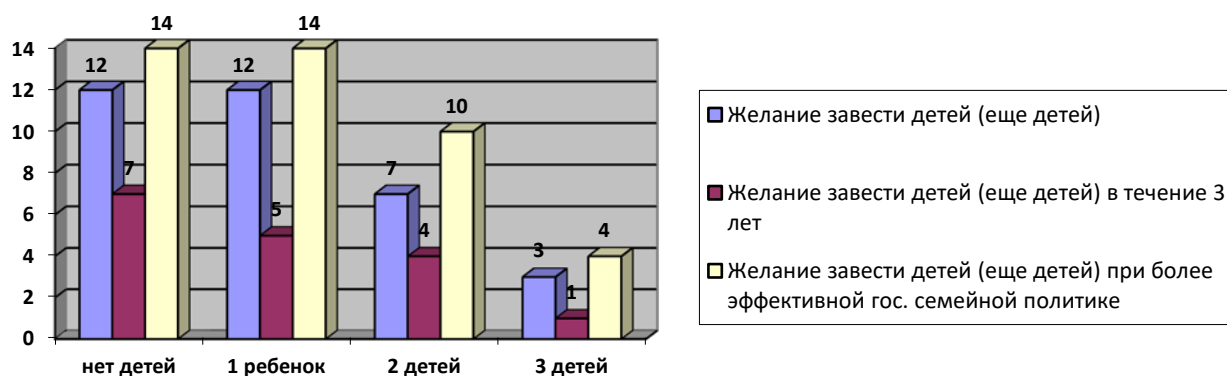


Рис. 4. Репродуктивные планы респондентов в зависимости от количества детей, чел.

На последующие вопросы каждый респондент отвечал самостоятельно, не советуясь с супругом (супругой).

Так, отвечая на вопрос: «Какую оценку Вы бы поставили состоянию государственной семейной политики в России?», 25 человек оценили ее как «удовлетворительную», 43 – как «скорее удовлетворительную, чем неудовлетворительную», 29 – «скорее неудовлетворительную» и 3 респондента – как «неудовлетворительную» (см. рис. 5).

На вопрос: «В какой мере современная семейная политика, проводимая российским государством, отвечает потребностям семьи?» были получены ответы: «в полной мере» – 12 %, «значительно» – 47 %, «незначительно» – 38 %, «совсем не отвечает» – 3 % (см. рисунок 6).



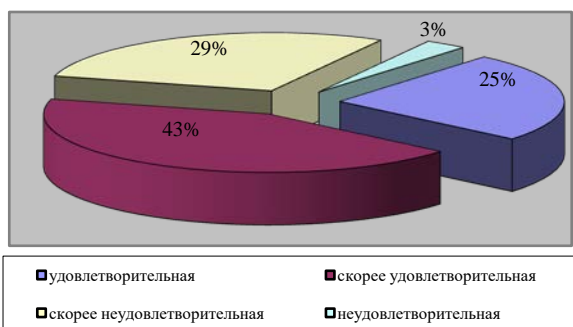


Рис. 5. Оценка состояния государственной семейной политики в России, в %

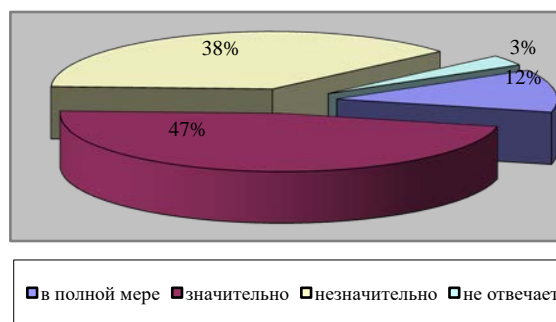


Рис. 6. Оценка соответствия семейной политики потребностям семьи, в %

Сравнение рисунков 5 и 6 показывает, что из 25 % оценивших семейную политику государства как удовлетворительную, лишь 12 % считают, что она в полной мере отвечает потребностям семьи; в то же время количество респондентов, считающих, что семейная политика не отвечает интересам семьи или отвечает им незначительно (в сумме 41 %) превышает количество оценивших политику как «неудовлетворительную» или «скорее неудовлетворительную» (в сумме 32 %). Эта диспропорция является дополнительным подтверждением необходимости внесения корректив в семейную политику.

При ответе на вопрос: «Какие из направлений в области семейной политики Вы считаете в настоящее время приоритетными?» необходимо было выбрать из 10 три самых важных. Полученные 300 вариантов (100 человек выбрали по 3 варианта) распределились следующим образом (см. рис. 7)

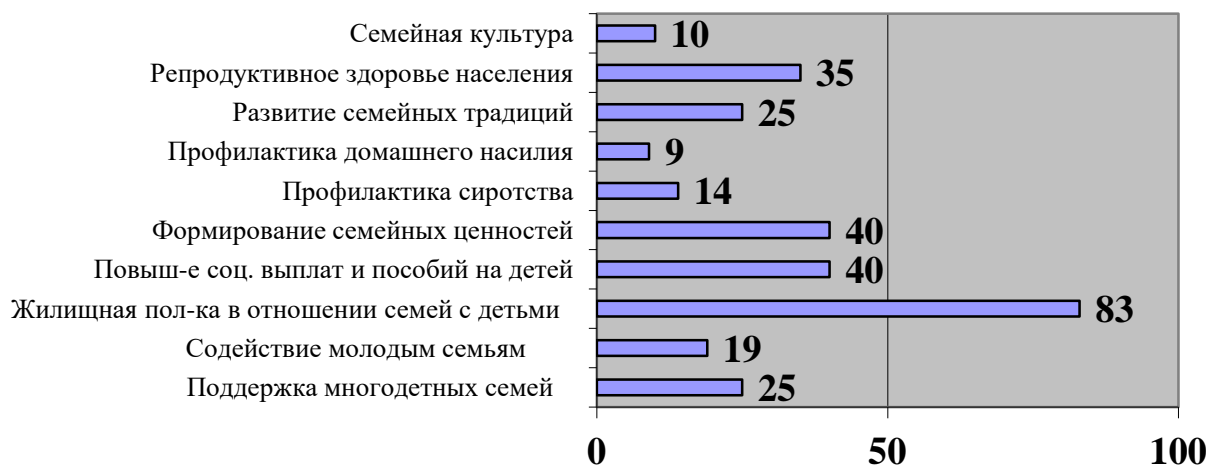


Рис 7. Выбор респондентами приоритетных направлений семейной политики, чел.

Рис. 7 показывает, что безусловным приоритетом для большинства опрошиваемых (83 человека) является решение жилищного вопроса. Обращает на себя внимание тот факт, что не меньшее значение, чем повышение социальных выплат и пособий на детей, для респондентов имеет формирование семейных ценностей (по 40 человек).

В следующем вопросе анкеты респондентам предлагалось отметить суждения, с которыми они согласны. 85 человек согласились с ошибочностью переноса основной нагрузки при реализации семейной политики с федерального на региональный уровень; 83 респондента согласились с необходимостью создания инфраструктуры профессионального сопровождения семей с детьми; 77 человек высказались за создание единой профильной структуры на федеральном уровне, которая бы занималась вопросами детей и семьи; в то же время 59 % не

согласились с приоритетной направленностью государственных мер поддержки на неблагополучные семьи.

Для выяснения значимости различных факторов стимулирования рождаемости в России респондентам предлагалось заполнить таблицу (за галочку в ячейке «Очень важное» начислялось 3 балла, в ячейке «Скорее важное» – 2 балла, в ячейке «Скорее не важное» – 1 балл, в ячейке «Не важное» – 0 баллов). Полученные результаты были сгруппированы нами по полу и по количеству детей (см. Приложение 1).

Ответы женщин распределились следующим образом (см. рис. 8):

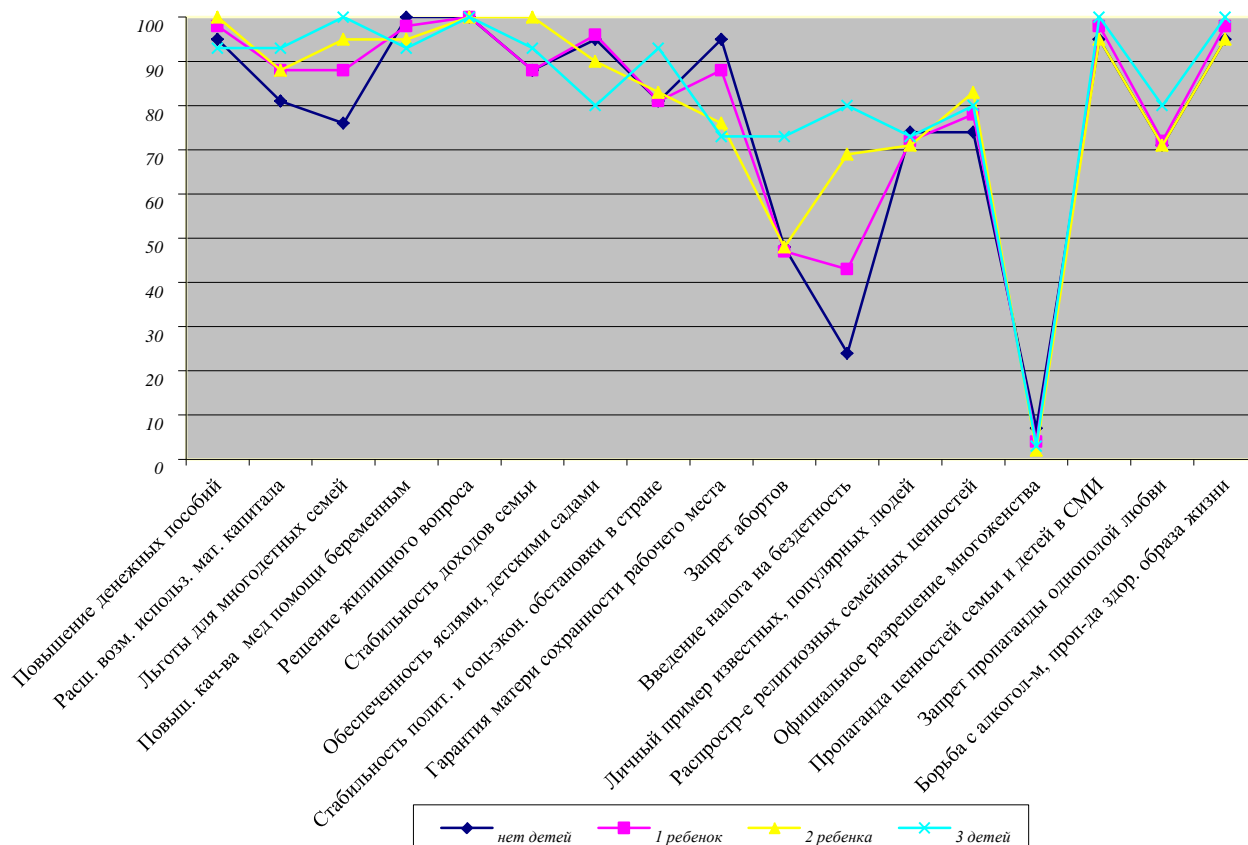


Рис. 8. Оценка значимости различных факторов для стимулирования рождаемости в РФ респондентами женщинами, в %

Как видно из рис. 8, практически все женщины отметили в качестве очень важных положения о повышении денежных пособий, решении жилищного вопроса, повышении качества и доступности медицинской помощи беременным, стабильности доходов семьи, пропаганде ценностей семьи и детей в СМИ, борьбе с алкоголизмом и пропаганде здорового образа жизни. Различными были позиции женщин по вопросу льгот для многодетных семей – чем больше детей, тем выше значимость этого фактора; относительно гарантий матери сохранности рабочего места – здесь наметилась обратная пропорция; относительно запрета аборт-ов – средний показатель у бездетных, воспитывающих одного и двух детей, а у воспитывающих трех детей – на порядок выше. Наибольшие диспропорции отмечены применительно к введению налога на бездетность: низкие значения у женщин без детей с повышением по мере увеличения количества детей.

Как показывает рис. 9, у мужчин наметились те же диспропорции, что и у женщин, по вопросам запрета аборт-ов, гарантий матери сохранности рабочего места, введению налога на бездетность.

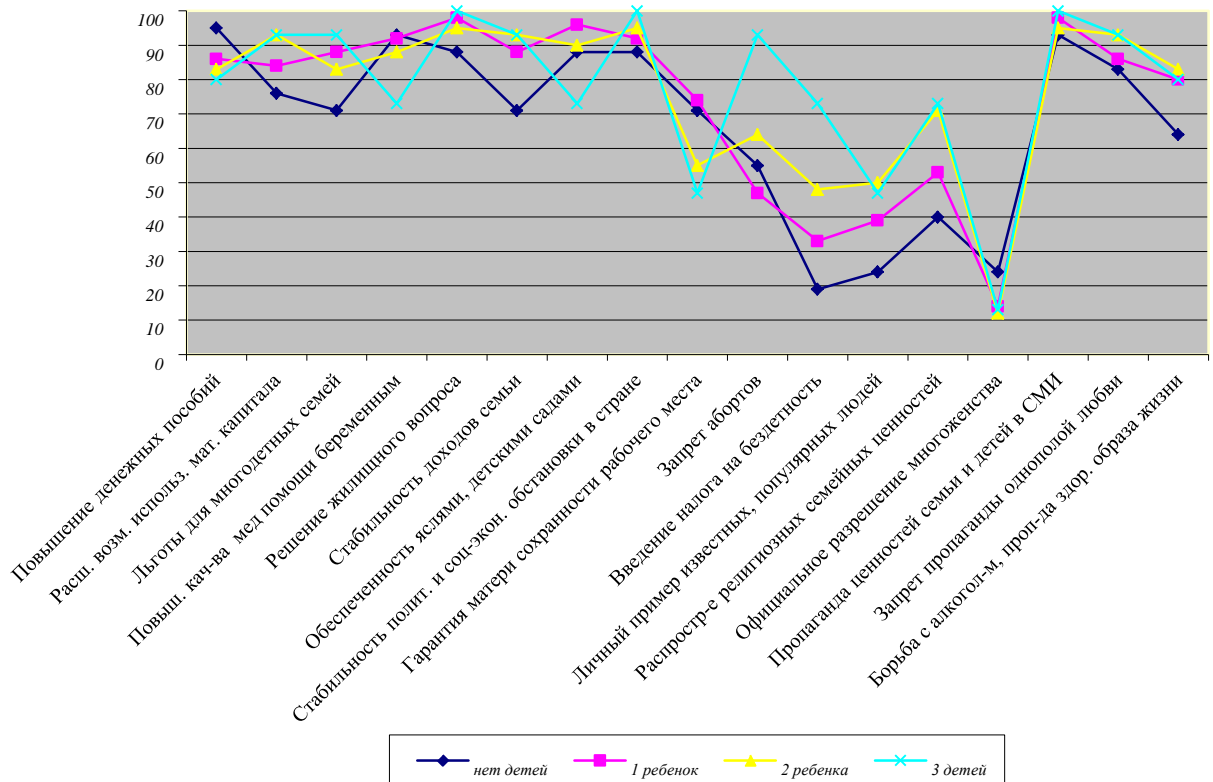


Рис. 9. Оценка значимости различных факторов для стимулирования рождаемости в РФ респондентами мужчинами, в %

Что касается сравнения ответов мужчин и женщин, то здесь не выявлено серьезных диспропорций: социально-экономические факторы отмечены и теми, и другими в качестве особо важных; фактор официального разрешения многоженства, как мужчинами, так и женщинами воспринимался с улыбкой и все ответы разделились между «не важное» (подавляющее большинство) и «скорее не важное». В целом, женщины придают чуть большее значение распространению религиозных семейных ценностей, борьбе с алкоголизмом, пропаганде здорового образа жизни, личным примерам известных, популярных людей; мужчины – запрету пропаганды однополрой любви.

Далее респондентам предлагалось выделить проблемы и недостатки осуществления государственной семейной политики. Распределение ответов (их количество не ограничивалось) показано на рис. 10.

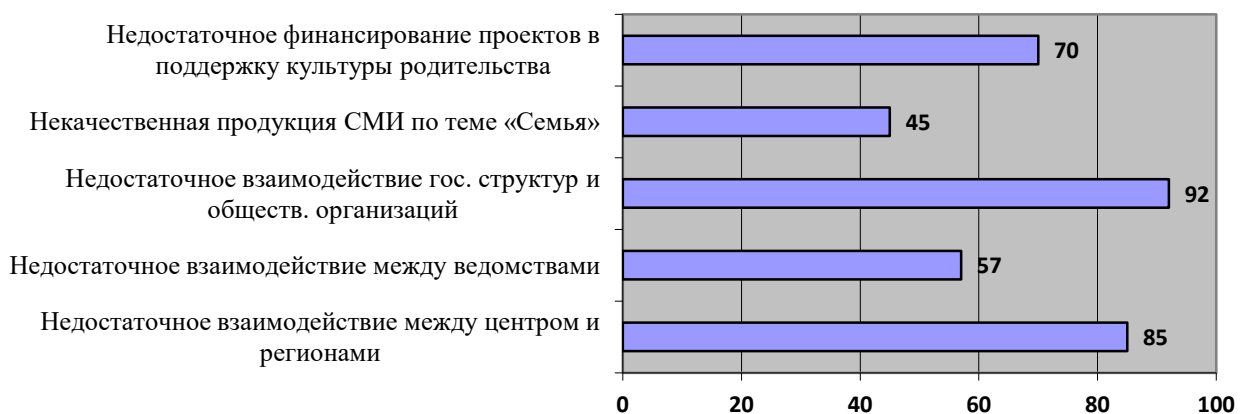


Рис. 10. Распределение ответов на вопрос о недостатках осуществления государственной семейной политики, чел

Как следует из рис. 10, наибольшее количество респондентов отметили в качестве недостатков семейной политики недостаточное взаимодействие государственных структур и общественных организаций (92 человека), а также недостаточное взаимодействие между центром и регионами (85 человек). Это говорит о необходимости сближения государственных структур с институтами гражданского общества и свидетельствует о большом значении, передаваемом населением согласованному взаимодействию властных структур федерального и регионального уровня.

При ответе на вопрос: «Какие общественные организации, ориентированные на поддержку семей в Пензенской области, вы знаете?» были названы «Покров» и «Благовест», которые, по мнению респондентов, должны проводить работу по следующим ключевым направлениям: поддержка молодой семьи, профилактика супружеских конфликтов и семейного неблагополучия, формирование семейных ценностей.

Ответы на вопрос: «Какие, на Ваш взгляд, первоочередные меры должны быть предприняты для улучшения регулирования отношений государства и семьи?» можно сгруппировать по нескольким направлениям:

- укрепление института брака, внедрение традиционных семейных ценностей;
- улучшение жилищных условий и материального положения семей с детьми;
- создание социальной инфраструктуры оказания услуг семьям с детьми, инфраструктуры семейного отдыха, оздоровления и досуга, включая создание семейных парков;
- защита семьи, оказавшейся в трудной жизненной ситуации, защита семьи от незаконного внешнего вмешательства в семейную жизнь.

## 2.2. Опыт решения проблем в детско-родительских отношениях при взаимодействии семьи и школы

Для выяснения ожиданий жителей Пензы от школы и выявления проблем в детско-родительских отношениях нами проводилось анкетирование «Взаимодействие школы и семьи» 25 родителей первоклассников, посещавших занятия Академии молодых родителей при нашей школе. Было опрошено 17 мам и 8 пап.

Ответы на вопросы: «Какие качества личности должна воспитывать школа?» и «К чему должна подготовить школа вашего ребенка?» (предлагалось выбрать 3 наиболее значимые позиции) представлены на рисунках 11 и 12.

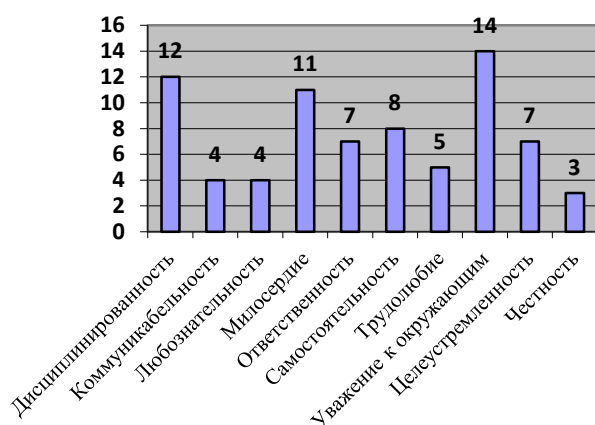


Рис. 11. Представления родителей о качествах, которые должна сформировать школа

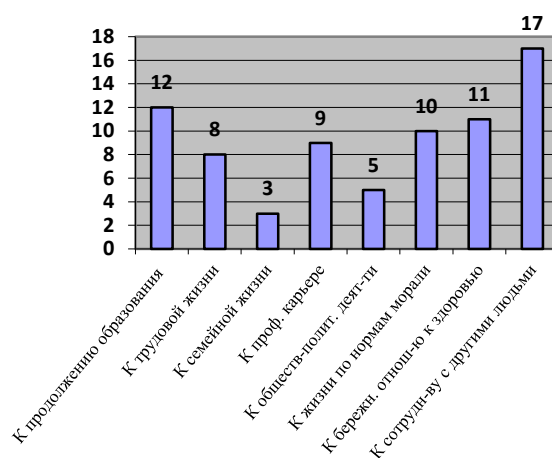


Рис. 12 Ожидания родителей относительно результатов обучения в школе

Сопоставляя данные рисунков 11 и 12, мы видим, что на первых местах (14 и 17 ответов соответственно) оказались взаимодополняющие позиции: без уважения к другим людям невозможно подготовиться к сотрудничеству с ними.

На рисунке 13 представлены ответы респондентов на вопрос о желаемых для них направлениях взаимодействия школы и семьи.

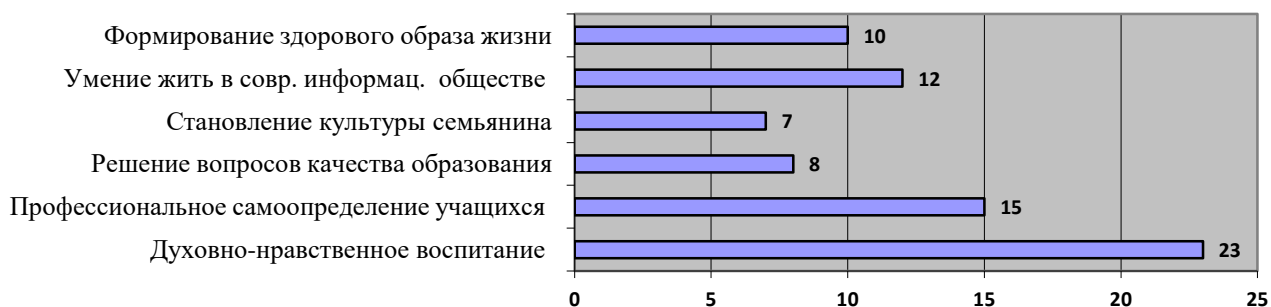


Рис. 13. Распределение ответов на вопрос: «В каких направлениях, по Вашему мнению, должно развиваться взаимодействие педагогов, детей и родителей?».

23 человека (92 %) в качестве ведущего отметили духовно-нравственное воспитание, что свидетельствует о запросе родителей на формирование школой гармонично развитой личности.

При анализе ответов на открытые вопросы мы пришли к выводу, что главной проблемой в отношениях родителей и их детей выступает недостаточный уровень взаимопонимания, учета ими потребностей друг друга.

Исходя из необходимости преодоления отчужденности, для укрепления детско-родительских отношений, совместно со школьным психологом нами проводился тренинг «Дружная семья», участниками которого стали 14 человек (7 родителей и 7 детей первоклассников в возрасте 7-8 лет).

Главной целью тренинга стало сплочение членов семьи за счет актуализации семейных ценностей, обеспечения доверительной, доброжелательной, атмосферы в группе, безоценочного принятия родителями детей, а детьми родителей, стимулирования интереса у детей и настрой их на групповую работу. Мы стремились к тому, чтобы участники группы лучше узнали друг друга, развили коммуникативные навыки, научились правильно добиваться эмоциональной разрядки – приемлемым и даже увлекательным способом сбрасывать накопившуюся агрессию.

Тренинг включил в себя следующие составляющие:

1. Приветствие (1 минута). «Добрый день! Здорово, что здесь собрались такие внимательные и заботливые люди»

2. Знакомство с участниками группы (3 минуты). « Попрошу всех сесть так, чтобы образовался кружок, чтобы каждому можно было всех видеть. Перед началом занятия давайте познакомимся, воспользовавшись помощью волшебного клубка. Передавая его друг другу, представьтесь и скажите какое-нибудь ваше положительное качество, которое начинается на первую букву вашего имени (Дмитрий – добрый, Люба – любящая, Михаил – мужественный, Сергей – справедливый, Ульяна – умная...). Во время этого этапа дети заинтересовались: почему родители выбирали именно эти имена.

3. Принятие групповых правил (3 минуты). «Перед упражнениями нам нужно принять правила. Круг, внутри которого мы находимся, будет пространством нашей группы. В этом пространстве не должно быть ничего и никого кроме нас самих, кроме всего того, что мы в себе принесли сюда. Чтобы наше общение было максимально эффективным, давайте определим правила, которые все должны будут соблюдать:

- мы должны быть активны;
- мы будем уважительны друг к другу и доброжелательны;
- мы не будем заставлять продолжать рассказ, если участник скажет «СТОП»;
- мы не будем оценивать друг друга».

4. Упражнение «Продолжи фразу...» (20 минут). Участники по очереди продолжали заданную фразу: «Я люблю, когда...»; «Я не люблю, когда...»; «Мне радостно, если...»; «Мне грустно, в случае...»; «Я сержусь, если...»; «Я мечтаю, что...».

Каждый участник группы по кругу говорил о своих мечтах и высказывал предположение, с чем они связаны. После этого родители и дети вспоминали самые счастливые события в своей жизни и перечисляли их.

5. Упражнение «Идеальные дети и родители» (30 минут). Каждый ребенок отдельно от родителей составлял список характеристик идеального родителя. Затем дети составляли общий список. Родители предлагали свои характеристики идеального ребенка. После зачитывания участники обсуждали, что нужно взять из списков, чтобы приблизиться к образам «идеального ребенка» и «идеального родителя», а что следует отбросить. Далее участники подводились к выводу, что ИДЕАЛА не существует, и, несмотря на недостатки, родители любят своих детей, а дети – родителей. После этого вывода составленные списки разрывались, а пары (ребенок – родитель) обнимались.

6. Упражнение «Остров» (20 минут). Парам (родитель – ребенок) давалась следующая установка: «Вы будете сейчас обитателями волшебного острова. Вы сможете перемещаться, играть, «плавать», по всему «морю» (кабинету), но когда услышите: «Акула!» – нужно будет немедленно заскочить на остров, чтобы спастись. Когда услышите: «Акула ушла!» – можно снова «плавать», перемещаться». На начальной стадии игры «Остров» представлял из себя несколько развернутых газет и свободно вмещал всех участников. После того, как группа легко размещалась на «Острове», островок уменьшался – оставлялась одна газета, затем она складывалась пополам, затем вчетверо и так далее.

7. Упражнение «Рисуем герб семьи» (40 минут). Участники создавали герб своей семьи, который необходимо было красиво оформить. Участникам игры в парах «родитель – ребёнок» раздавались «щиты» (одноразовые бумажные тарелки), фломастеры и цветные карандаши; далее предлагалось нарисовать свой герб, рядом с которым написать краткий девиз, отражающий суть жизненных устремлений или цель семьи. Затем каждая команда рассказывала о своем гербе. По завершении упражнения участники рассказывали, что нового узнали о себе и других, какие чувства они испытывают, чем бы хотели поделиться друг с другом.

8. Прощание (3 минуты). По итогам занятия по кругу передавалась свеча и участники делились своими впечатлениями.

Таким образом, 2 часа тренинга позволили нам не только обеспечить сближение родителей и детей, но и заложить платформу под будущие дружеские отношения между семьями.

Подводя итоги второй главы необходимо отметить, что запросы населения относительно направлений семейной политики не ограничиваются материальными факторами. Большое значение придается формированию и распространению семейных ценностей, профилактике супружеских конфликтов и семейного неблагополучия, формированию школой гармонично развитой личности. Всё это должно учитываться государством и общественными организациями, ориентированными на работу с семьей.

## ЗАКЛЮЧЕНИЕ

Как показало наше исследование, проблемы современной семьи не ограничиваются материально-бытовыми параметрами (уровнем доходов, обеспеченностью жильем). Основная причина семейного неблагополучия – отсутствие духовных скреп внутри семьи. Поэтому главной целью государственной семейной политики должно стать формирование «качественной» семьи в России. Качество супружеских отношений, качество отношений между родителями и детьми, качество воспитательного процесса в семье – вот три базовых составляющих модели семейных отношений, на которые должны воздействовать, поддерживая позитивные начинания, государство и общество. Государственная семейная политика должна иметь своей целью поддержку семьи, способной к самостоятельному функционированию и развитию, выполнению своих социально значимых задач.

Структура настоящего исследования позволила решить поставленные во введении задачи. В первой главе мы рассмотрели ключевые проблемы современной семьи, осветили, каким образом они решаются на федеральном, региональном, муниципальном уровне, общественными организациями. Если государство акцентирует внимание на материальном аспекте (пособия, решение жилищных проблем), некоммерческие социально ориентированные организации – на пропаганде семейных ценностей и на ситуативной помощи, школа стремится повысить психолого-педагогическую компетентность родителей в области воспитания и развития детей.

Проведенное во второй главе социологическое исследование помогло нам выявить насущные потребности пензенских семей. Семейная политика государства, с позиций опрошенных нами супружеских пар, должна ориентироваться на улучшение жилищных условий и материального положения семей с детьми; помощь семье, оказавшейся в трудной жизненной ситуации, создание социальной инфраструктуры оказания услуг семьям с детьми, инфраструктуры семейного отдыха, оздоровления и досуга; укрепление института брака, внедрение традиционных семейных ценностей. По мнению пензенцев государственные структуры в вопросах поддержки семьи должны сближаться с институтами гражданского общества; в стране должно быть единое социальное пространство без разделения на «богатые» и «бедные» регионы.

Проведенное нами анкетирование «Взаимодействие школы и семьи» позволило выявить ожидания жителей Пензы и понять причины дисгармонии в детско-родительских отношениях. Тренинг «Дружная семья», направленный на сплочение членов семьи через создание доверительной, доброжелательной атмосферы, позволил укрепить детско-родительские отношения.

Материалы данного исследования можно использовать при разработке отдельных направлений семейной политики, в практике работы общественных организаций и школ при решении проблем современной российской семьи.

## СПИСОК ИСПОЛЬЗОВАННЫХ ИСТОЧНИКОВ И ЛИТЕРАТУРЫ

1. Федеральный закон от 29.12.2006 г. № 256-ФЗ «О дополнительных мерах государственной поддержки семей, имеющих детей».
2. Указ Президента РФ от 09.10.2007 г. № 1351 «Об утверждении Концепции демографической политики Российской Федерации на период до 2025 года».
3. Указ Президента Российской Федерации от 07.05.2012 г. № 597 «О мероприятиях по реализации государственной социальной политики».
4. Указ Президента РФ от 07.05.2012 г. № 606 «О мерах по реализации демографической политики Российской Федерации».
5. Указ Президента РФ от 29.05.2017 г. № 240 «Об объявлении в Российской Федерации Десятилетия детства».
6. Распоряжение Правительства РФ от 25.08.2014 г. № 1618-р «Об утверждении Концепции государственной семейной политики в Российской Федерации на период до 2025 года».
7. Распоряжение Правительства РФ от 29.05.2015 г. № 996-р «Об утверждении Стратегии развития воспитания в Российской Федерации на период до 2025 года».
8. Распоряжение Правительства РФ от 8.03.2017 г. № 410-р «Об утверждении Национальной стратегии в интересах женщин на 2017-2022 гг.»
9. Закон Пензенской области от 28.12.2004 г. № 731-ЗПО «О мерах социальной поддержки многодетных семей, проживающих на территории Пензенской области».
10. Закон Пензенской области от 21.04.2005 г. № 795-ЗПО «О пособиях семьям, имеющим детей».
11. Закон Пензенской области от 21.04.2010 г. № 1889-ЗПО «Об утверждении Концепции демографической политики Пензенской области на период до 2025 года».
12. Постановление администрации г. Пензы от 11.10.2013 г. № 1184 «О мерах по реализации в городе Пензе Указов Президента Российской Федерации от 7 мая 2012 года».
13. Постановление администрации г. Пенза от 28.03.2014 г. № 310 «О создании городского Совета по делам семьи, материнства, отцовства и детства».
14. Бабаева Э.С. Модели психолого-педагогической поддержки семьи и их использование при проектировании программы неформального образования // Наука и Мир. 2014. № 1. С. 267-270.
15. Бордакова М.А. Проблемы взаимодействия семьи и школы// Инновации. Наука. Образование. 2021. № 29. С. 761-764.
16. Брачность, рождаемость, смертность в России и СССР / под ред. А.Г. Вишневого. – М.: Статистика, 2009. – 677 с.
17. Волгин Н.А. Социальное государство. – М.: Дашков и К, 2009. – 231 с.
18. Мацковский М.С. Социология семьи. Проблемы теории, методологии и методики. – М.: Экст, 2009. – 112 с.
19. Тихомирова В.В. Семейные ценности и роль взаимодействия семьи и образовательных организаций в их формировании // Специфика педагогического образования в регионах России. 2020. № 1. С. 60-61.
20. Холостова Е.И. Социальная работа с семьей: учебное пособие. – М.: Дашков и К, 2013. – 244 с.
21. [www.socpznz.ru/](http://www.socpznz.ru/) Социальный портал Правительства Пензенской области.
22. [www.penza.ru/](http://www.penza.ru/) Официальный портал Правительства Пензенской области.
23. [www.trud.pnzreg.ru/](http://www.trud.pnzreg.ru/) Официальный сайт Министерства труда, социальной защиты и демографии Пензенской области



## АНКЕТА

«ГОСУДАРСТВЕННАЯ СЕМЕЙНАЯ ПОЛИТИКА В РОССИЙСКОЙ ФЕДЕРАЦИИ:  
ВЗАИМОДЕЙСТВИЕ ВЛАСТИ И ОБЩЕСТВА»

1. Есть ли у Вас дети? – нет; – 1 ребенок; – 2 ребенка; – 3 и более детей
2. Готовы ли Вы обзавестись ребенком (еще детьми)? (согласуйте, пожалуйста, ответ с супругом (супругой)) – да; – нет.
3. Готовы ли Вы обзавестись ребенком (еще детьми) в течение ближайших 3 лет? (согласуйте, пожалуйста, ответ с супругом (супругой)) – да; – нет.
4. Готовы ли Вы изменить репродуктивные планы при совершенствовании государственной семейной политики? (согласуйте, пожалуйста, ответ с супругом (супругой))  
– измените планы (обзаведетесь детьми, обзаведетесь детьми раньше и (или) родите больше); – не измените планы.
5. Какую оценку Вы бы поставили состоянию государственной семейной политики в России? – удовлетворительную; – скорее удовлетворительную, чем неудовлетворительную; – скорее неудовлетворительную, чем удовлетворительную; – неудовлетворительную.
6. В какой мере современная семейная политика, проводимая российским государством, отвечает потребностям семьи?  
– в полной мере; – значительно; – незначительно; – совсем не отвечает.
7. Какие из направлений в области семейной политики Вы считаете в настоящее время приоритетными? (выберите 3 самых важных):  
– поддержка многодетных семей; – содействие молодым семьям;  
– жилищная политика в отношении семей с детьми;  
– повышение социальных выплат и пособий на детей;  
– формирование семейных ценностей; – профилактика социального сиротства;  
– профилактика домашнего насилия; – развитие семейных традиций;  
– репродуктивное здоровье населения; – семейная культура.
8. Отметьте, пожалуйста, только те суждения, с которыми Вы согласны:  
– необходимо создать единую профильную структуру на федеральном уровне, которая бы занималась вопросами детей и семьи;  
– государственные меры поддержки должны быть направлены главным образом на неблагополучные семьи;  
– в России требуется создать инфраструктуру проф. сопровождения семей с детьми;  
– необходимо принять Федеральный закон против домашнего насилия;  
– путь, при котором решение большинства вопросов семейной политики передан на региональный уровень, ошибочный.
9. В чем Вы видите проблемы и недостатки осуществления государственной семейной политики? (отметьте положения с которыми Вы согласны):  
– недостаточное взаимодействие между центром и регионами;  
– недостаточное взаимодействие между ведомствами;  
– недостаточное взаимодействие государственных структур и общественных организаций;  
– некачественная продукция СМИ по теме «Семья»;  
– недостаточное финансирование практически ориентированных проектов в поддержку культуры родительства.

10. По Вашему мнению, что может стимулировать граждан России к рождению ребенка?

Направления политики	Степень важности			
	Очень важное	Скорее важное	Скорее не важное	Не важное
Повышение денежных пособий				
Расширение возможностей использования материнского капитала				
Льготы для многодетных семей				
Повышение качества и доступности медицинской помощи беременным				
Решение жилищного вопроса				
Стабильность доходов семьи				
Обеспеченность яслями, детскими садами				
Стабильность политической и социально-экономической обстановки в стране				
Гарантия матери сохранности рабочего места				
Запрет аборт				
Введение налога на бездетность				
Личный пример известных, популярных людей				
Распространение религиозных семейных ценностей				
Официальное разрешение многоженства				
Пропаганда ценностей семьи и детей на телевидении, в других СМИ				
Запрет пропаганды однополрой любви				

За галочку в ячейке «Очень важное» начислялось 3 балла, в ячейке «Скорее важное» – 2 балла, в ячейке «Скорее не важное» – 1 балл, в ячейке «Не важное» – 0 баллов).

Результаты опроса мужчин

Направления политики	нет детей (14 чел.)	1 ребенок (17 чел.)	2 ребенка (14 чел.)	3 ребенка (5 чел.)
Повышение денежных пособий	40 (95 %)	44 (86 %)	35 (83 %)	12 (80 %)
Расширение возможностей использования материнского капитала	32 (76 %)	43 (84 %)	39 (93 %)	14 (93 %)
Льготы для многодетных семей	30 (71 %)	45 (88 %)	35 (83 %)	14 (93 %)
Повышение качества и доступности медицинской помощи беременным	39 (93 %)	47 (92 %)	37 (88 %)	11 (73 %)
Решение жилищного вопроса	37 (88 %)	50 (98 %)	40 (95 %)	15 (100%)
Стабильность доходов семьи	30 (71 %)	45 (88 %)	39 (93 %)	14 (93 %)
Обеспеченность яслями, детскими садами	37 (88 %)	49 (96 %)	38 (90 %)	11 (73 %)
Стабильность политической и социально-экономической обстановки в стране	23 (55 %)	37 (72 %)	37 (88 %)	14 (93 %)
Гарантия матери сохранности рабочего места	30 (71 %)	38 (74 %)	23 (55 %)	7 (47 %)
Запрет аборт	23 (55 %)	24 (47 %)	27 (64 %)	14 (93 %)
Введение налога на бездетность	8 (19 %)	17 (33 %)	20 (48 %)	11 (73 %)
Личный пример известных, популярных людей	11 (24 %)	20 (39 %)	21 (50 %)	7 (47 %)
Распространение религиозных семейных ценностей	17 (40 %)	27 (53 %)	30 (71 %)	11 (73 %)
Официальное разрешение многоженства	10 (24 %)	7 (14 %)	5 (12 %)	2 (13 %)
Пропаганда ценностей семьи и детей на телевидении, в других СМИ	39 (93 %)	50 (98 %)	40 (95 %)	15 (100%)
Запрет пропаганды однополрой любви	35 (83 %)	44 (86 %)	39 (93 %)	14 (93 %)
Борьба с алкоголизмом, пропаганда здорового образа жизни	27 (64 %)	41 (80 %)	38 (90%)	12 (80 %)

### Результаты опроса женщин

Направления политики	нет детей (14 чел.)	1 ребенок (17 чел.)	2 ребенка (14 чел.)	3 ребенка (5 чел.)
Повышение денежных пособий	40 (95 %)	50 (98 %)	42 (100 %)	14 (93 %)
Расширение возможностей использования материнского капитала	34 (81 %)	45 (88 %)	37 (88 %)	14 (93 %)
Льготы для многодетных семей	32 (76 %)	45 (88 %)	40 (95 %)	15 (100 %)
Повышение качества и доступности медицинской помощи беременным	42 (100 %)	50 (98 %)	40 (95 %)	14 (93 %)
Решение жилищного вопроса	42 (100 %)	51 (100 %)	42 (100 %)	15 (100 %)
Стабильность доходов семьи	37 (88 %)	45 (88 %)	42 (100 %)	14 (93 %)
Обеспеченность яслями, детскими садами	40 (95 %)	49 (96 %)	38 (90 %)	12 (80 %)
Стабильность политической и социально-экономической обстановки в стране	34 (81 %)	43 (81 %)	35 (83 %)	14 (93 %)
Гарантия матери сохранности рабочего места	40 (95 %)	45 (88 %)	32 (76 %)	11 (73 %)

11. Какие, на Ваш взгляд, первоочередные меры должны быть предприняты для улучшения регулирования отношений государства и семьи?

- на федеральном уровне (напишите);
- на региональном уровне (напишите);
- на муниципальном уровне (напишите);
- на уровне местных сообществ/гражданского общества (напишите).

12. Какие механизмы формирования государственной семейной политики следует внедрять и активнее использовать на современном этапе? (напишите).

13. Какие общественные организации, ориентированные на поддержку семей в Пензенской области, вы знаете? Что вам известно об их деятельности?

14. Что Вы ожидаете от деятельности общественных организаций, ориентированных на поддержку семей? (напишите).

Спасибо большое за Ваше участие в данном исследовании!

АНКЕТА  
«ВЗАИМОДЕЙСТВИЕ ШКОЛЫ И СЕМЬИ»

1. Какие качества личности должна воспитывать школа? (Отметьте 1-3 качества.)

Дисциплинированность

Коммуникабельность

Доброта

Любознательность

Милосердие

Ответственность

Самостоятельность

Трудолюбие

Уважение к окружающим

Целеустремленность

Стремление к интеллектуальному совершенствованию

Честность

2. К чему должна подготовить школа вашего ребенка? (Отметьте 3 пункта в порядке их значимости для вас.)

К продолжению образования.

К трудовой жизни.

К самостоятельной деловой жизни.

К семейной жизни.

К профессиональной карьере.

К общественно-политической деятельности.

К жизни по общепринятым нормам морали и нравственности.

К бережному отношению к своему здоровью.

К сотрудничеству с другими людьми.

3. В каких направлениях, по Вашему мнению, должно развиваться взаимодействие педагогов, детей и родителей?

А) Духовно-нравственное воспитание

Б) Профессиональное самоопределение учащихся

В) Решение вопросов качества образования

Г) Становление культуры семьянина

Д) Умение жить в современном информационном и конкурентном обществе

Е) Формирование здорового образа жизни

4. Замечали ли Вы, что Ваши дети не такие как Вы в их возрасте?

Если замечали, то, как Вы думаете, в чем причина этого?

5. Что, на ваш взгляд, должна делать школа по отношению к семье?

6. Каковы, на ваш взгляд, обязанности родителей по отношению к школе?

7. Как школа может помочь родителям в решении возникших у ребенка проблем?